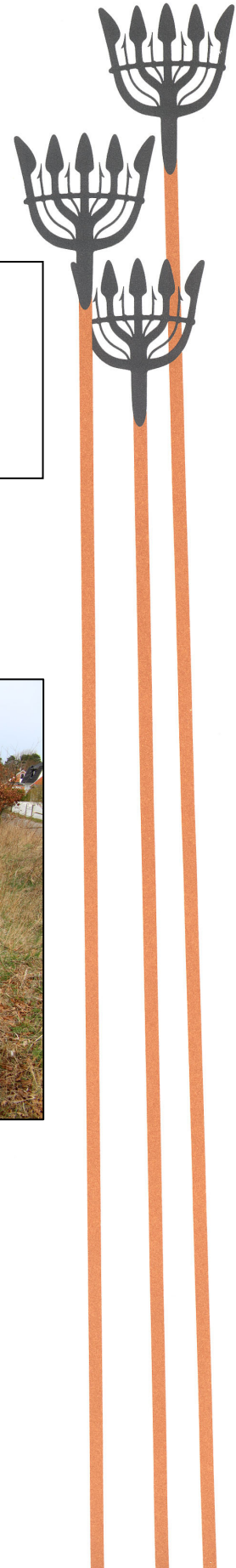


Siretorp 3:2  
Arkeologisk förundersökning  
Mjällby socken, Sölvesborgs kommun

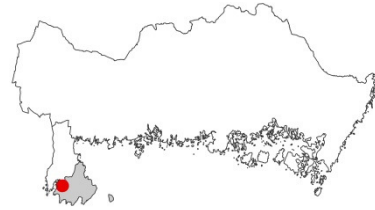


Blekinge museum rapport 2015:11  
Arwo Pajusi



## Innehåll

Bakgrund .....	2
Topografi och kulturhistoria .....	2
Fältarbetets genomförande .....	3
Resultat.....	4
Referenser.....	7
Administrativa uppgifter .....	7
Bilaga 1 Schaktbeskrivningar Siretorp 3:2 FU .....	8
Bilaga 2 Historisk karta och LIDAR-karta .....	12



## Bakgrund

Inför en planerad exploatering för bostäder inom del av fastigheten Siretorp 3:2, gav Länsstyrelsen Blekinge museum i uppdrag att genom en arkeologisk förundersökning söka klarlägga planområdets antikvariska status (*Lst dnr. 431-1225-15*). Länsmuseet har utfört uppdraget i enlighet med beslutet, och föreliggande rapport utgör en redovisning av förundersökningens resultat.



Figur 1 Undersökningsområdet markerat på Vägkartan resp. Terrängkartan

## Topografi och kulturhistoria

Området domineras av sedimentära, kalkrika bergarter, vilka överlagrats av morän och postglacial sand. Över landskapet reser sig ett antal urbergsryggar med avsatta inslag av blockrik morän. Förundersökningsområdet gränsar mot ett sådant moränstråk och överlag sluttede det mot väster.

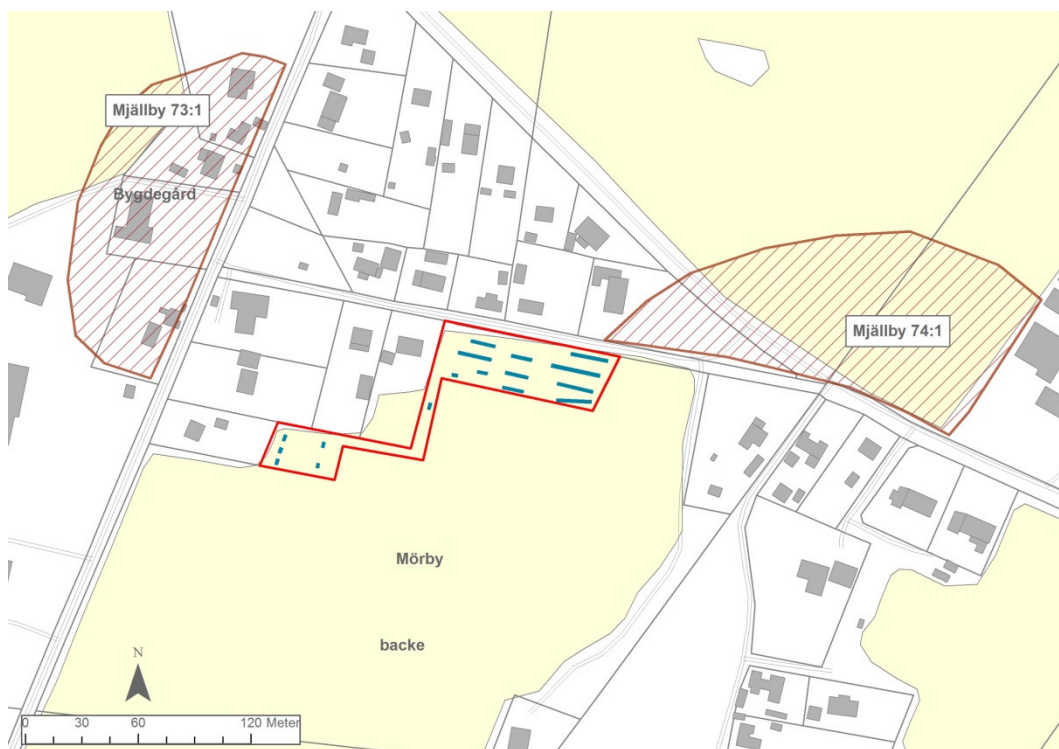
Området kring Mörby hyser tidigt kända fornlämningsspår, inte minst från olika perioder under stenåldern (*Bagge & Kjellmark, 1939*). I samband med Sölvesborgs utbyggnad av VA-nätet, har ett antal arkeologiska fältinsatser kommit till stånd under senare år (*Henriksson, M 2008*). Så sent som vintern 2015 kom ex en mindre slutundersökning att genomföras direkt söder om det nu aktuella planområdets sydvästligaste del (*Persson, C. 2015*). Generellt förefaller stora delar av närområdet hysa lämningar från senmesolitisk tid och ända fram i vikingatid.



Figur 2 Översikt över FU-område mot SV

## Fältarbetets genomförande

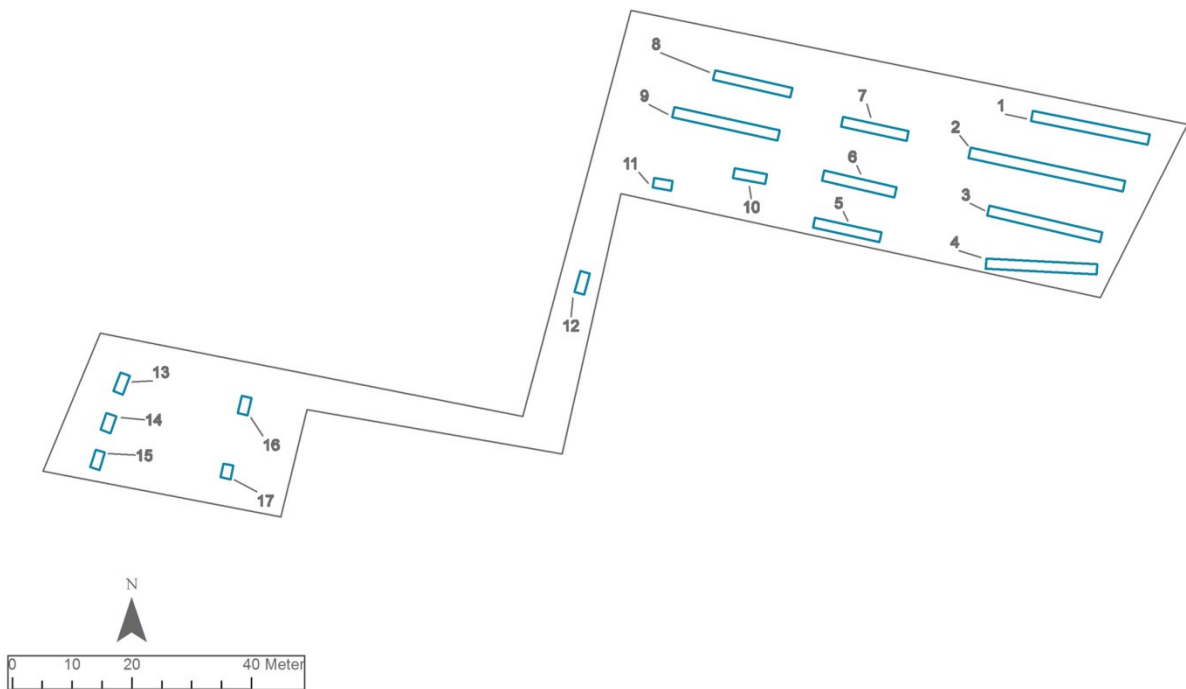
Arbetet inleddes med en mindre ytfyndsinventering, och herefter vidtog en maskinell sökschaktning, med avsikt att avgränsa förhistoriska boplatsspår inom exploateringsområdet. Totalt grävdes 17 sökschakt, någorlunda jämnt fördelade över planområdet. Schakten lägesbestämdes mot Fastighetskartan genom manuell inprickning. Övrig dokumentation skedde genom beskrivning, handritning samt fotografering med digitalkamera. Viss metalldetektering inom grävda schakt genomfördes, och schaktfynd tillvaratogs från säkerställda lagerhorisoner eller anläggningar.



Figur 3 Schakt- och fornlämningsöversikt markerade på Fastighetskartan

## Resultat

I sökschakten inom den östra delen av undersökningsområdet framkom kulturlager eller rester av sådana. På 0,2-0,4 meters djup påträffades i merparten av schakten dessutom ett mörkbrunt till grått/svart fyndförande lager. Detta lager kan möjligen i vissa fall vara spår av en äldre odlingshorisont samt boplatzlager. Vid provgrävning i 0,25x0,25 meter stora provgropar i schakt 10-11 påvisade lagren en mäktighet av 0,2-0,3 meter. Under detta framkom ett svart 0,1-0,15 meter tjockt lager och därefter orörd gulbrun sand.



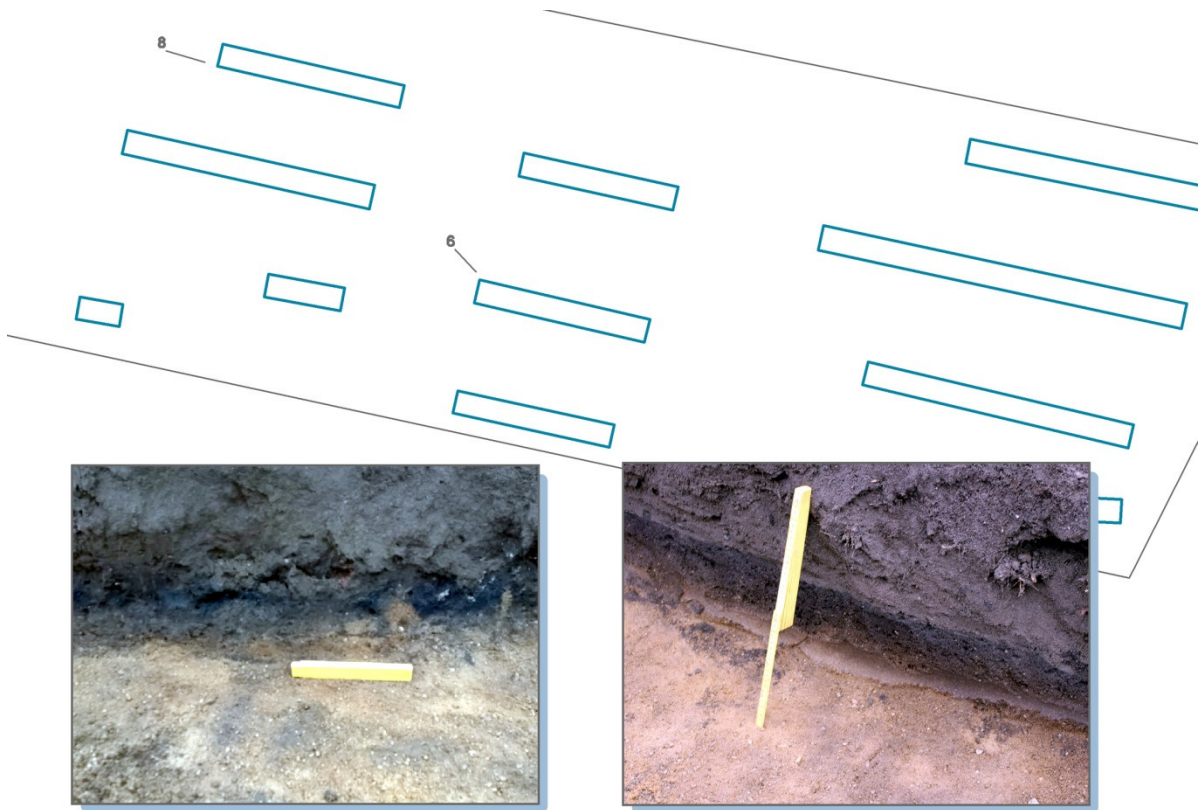
Figur 4 Skaktöversikt

*Schakt 12*, vid en planerad tillfartsväg, visade sig vara omrört och sönderrävt. Anledningen till detta var en bevattningsledning som dragits längs åkerkanten. Nordöst om detta schakt sluttade åkern svagt mot söder. Inom den västligaste delen av förundersökningsområdet, där en ensamliggande villatomt planeras, drogs schakt 13-17. Dessa hade ett 0,2-0,3 meter tjockt matjordslager, följt av en undergrund av gul sand. Karaktären på dessa schakt är helt annorlunda än de inom den östra delen av planområdet. Inga fynd, lager eller anläggningar kunde noteras.

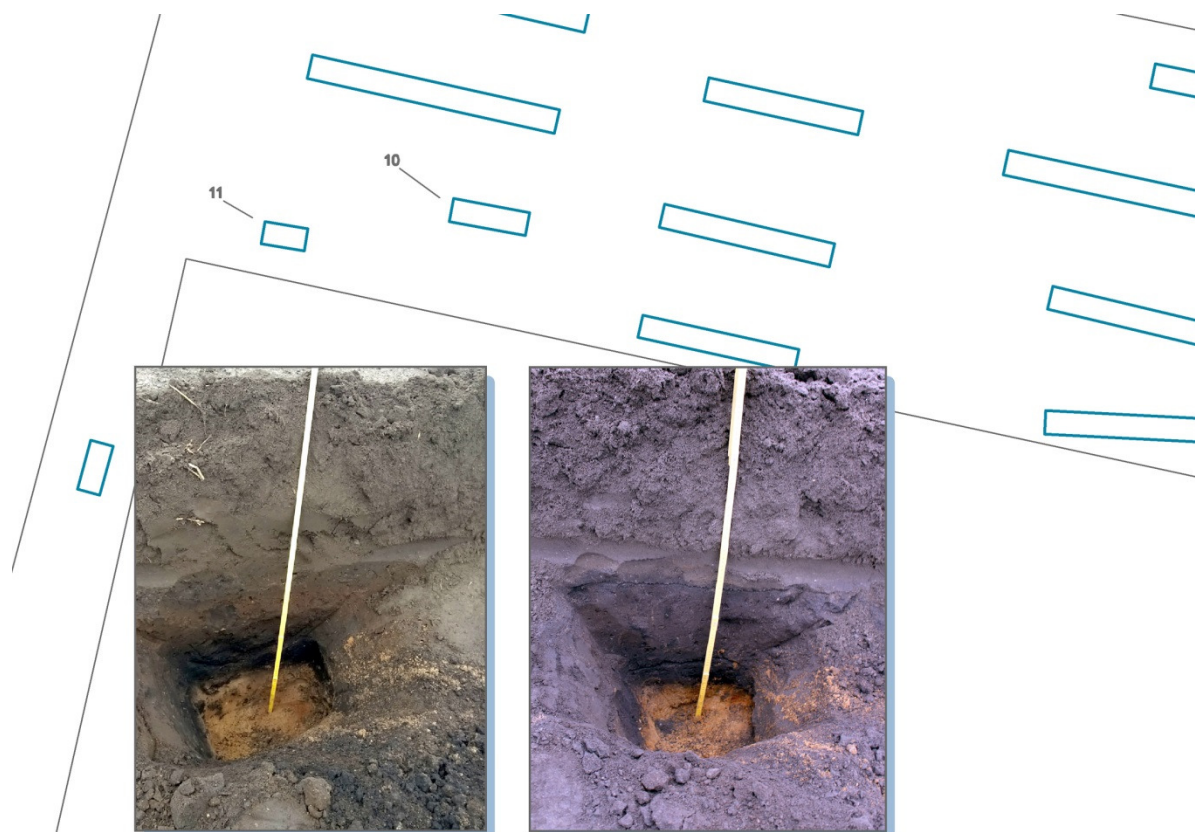
Samtliga fynd från ytfyndsinventeringen var av Kristiandstadflinta. De utgjordes uteslutande av avslag, och några redskap kunde inte iakttas. Inga ytfynd tillvaratogs. De kontextuellt bundna, tillvaratagna fynden (*Blm 28730:1-8*), var, med undantag för ett förmodat vävtyngdsfragment av bränd lera, av Kristiandstadflinta. Flintorna har preliminärt daterats till senmesolitikum-tidigneolitikum, men någon enstaka flinta kan möjligen hänföras till järnålder. Metalldetektering inom *Schakt 1-3* resulterade i att ett järnfragment påträffades. Detta bedömdes dock vara av sentida karaktär, och tillvaratogs därför inte.



Figur 5 Schakt 1 mot V



Figur 6 Schakt 6 härd i schaktvägg. Mot NÖ (vänster) och schakt 8, provgropp. profil mot N (höger)



Figur 5 Schakt 10 samt provgröp, mot V (vänster) och schakt 11 provgröp. mot S (höger)

Mot bakgrund av att den aktuella förundersökningen påvisat såväl bevarade, förhistoriska kulturlager som olikartade anläggningar, är det Blekinge museums mening att en arkeologisk undersökning bör komma till stånd innan exploatering påbörjas. En sådan möjlighet till större ytmässig undersökning kan på flera sätt komplettera bilden av närområdets fornlämningsstatus, och arbetsinsatsen bör då koncentreras till de tre tomter som planerats intill bygdegårdsvägen.

FNR	ID	KONTEXT	SAKORD	MTRL.	VIKT (G)	ANT.	ANMÄRKNING
1		Schakt 1. Rensfynd, anl. nivå	Vävt yngd	Bränd lera	10	3	Delar av vävt yngd. Ornamentik
2		Schakt 1. Rensfynd, anl. nivå	Avslag	Flinta	215	15	Delvis eldpåverkad
3		Schakt 3	Avslag	Flinta	8	1	
4		Schakt 4	Avslag	Flinta	70	2	
5		Schakt 6	Avslag	Flinta	6	1	
6		Schakt 6	Bränd lera	Lera	7	2	Lerklining?
7		Schakt 9	Avslag	Flinta	5	1	
8		Schakt 10	Avslag	Flinta	23	1	

## Referenser

### *Opublicerade:*

Persson, C. 2015. *Manus för rapport gällande slutundersökning för VA-projektet vid Siretorp 3:2.*

### *Publicerade:*

Bagge, A. & Kjellmark, K. 1939. *Stenåldersboplatserna vid Siretorp i Blekinge.* Kungl. Vitterhets Historie och Antikvitets Akademien. Stockholm.

Henriksson M. 2009. *RAÄ Mjällby 74:1, Mjällby socken, Sölvesborgs kommun. Arkeologisk förundersökning.* Blekinge museum rapport 2009:8

*Lantmäteristyrelsen; Storskifteskarta Aktbeteckning10-mjä-20*

## Administrativa uppgifter

Länsstyrelsens dnr och datum för beslutet: Lst dnr. 431-1225-15

Blekinge museum dnr:	BM 2015-86
Undersökningstid:	2015-04-14 – 2015-01-15
Personal:	Arwo Pajusi
Läge:	Kartblad 62E 1hS Sölvesborg
Koordinatsystem:	SWEREF 99TM
Koordinater för undersökningsytans sydvästra hörn:	x: 621 0626 y: 476471
Dokumentation:	Mätdata samt digitala fotografier förvaras i Blekinge museum.
Fynd:	BM 28730:1-8
Kartanvändning:	Ärende nr i2014/00931, ©LMV 2015. LMV 2015. Ur Historiska Kartor™



## Bilaga 1 Schaktbeskrivningar Siretorp 3:2 FU

Schakt nr	1
Topografiskt läge	V-sluttande åkermark.
Längd (m)	20
Bredd (m)	1,6
Lager	0,4-07 m tjockt lager med matjord.
Undergrund	Ställvis sotiga/feta svarta lager med ställvis synlig undergrund av gul sand.
Anläggningar	Sotig ränna samt gropar.
Fynd	Flinta och keramik.
Övrigt	

Schakt nr	2
Topografiskt läge	V-sluttande åkermark.
Längd (m)	27
Bredd (m)	1,6
Lager	0,2-0,5 m tjockt lager med matjord.
Undergrund	Mot Ö roströd morän. Längre mot V mörkbrun/svart grusig sand.
Anläggningar	
Fynd	Flintor kommer i V-delen.
Övrigt	Lätt sönderplöjd mot Ö.

Schakt nr	3
Topografiskt läge	V-sluttande åkermark.
Längd (m)	20
Bredd (m)	1,6
Lager	0,2-0,5 m tjockt lager med matjord.
Undergrund	Mot Ö roströd morän. Längre mot V mörkbrun/svart grusig sand.
Anläggningar	Några stenlyft/gropar.
Fynd	
Övrigt	

Schakt nr	4
Topografiskt läge	V-sluttande åkermark.
Längd (m)	18
Bredd (m)	1,6
Lager	0,3-0,5 m tjockt lager med matjord.
Undergrund	Grågul silt, troligt kulturlager.
Anläggningar	
Fynd	
Övrigt	

Schakt nr	5
Topografiskt läge	V-sluttande åkermark.
Längd (m)	11
Bredd (m)	1,6
Lager	0,3-0,5 m tjockt lager med matjord.
Undergrund	Brun/svart silt, troligt kulturlager.
Anläggningar	
Fynd	
Övrigt	

Schakt nr	6
Topografiskt läge	V-sluttande åkermark.
Längd (m)	12
Bredd (m)	1,6
Lager	0,4-0,5 m tjockt lager med matjord.
Undergrund	Brun/svart silt, troligt kulturlager. Gul sand ställvis idagen.
Anläggningar	Härd
Fynd	
Övrigt	

Schakt nr	7
Topografiskt läge	V-sluttande åkermark.
Längd (m)	11
Bredd (m)	1,6
Lager	0,3-0,5 m tjockt lager med matjord.
Undergrund	Gul sand med ställvis svarta lager.
Anläggningar	
Fynd	
Övrigt	

Schakt nr	8
Topografiskt läge	V-sluttande åkermark.
Längd (m)	13
Bredd (m)	1,6
Lager	0,4-0,6 m tjockt matjordslager.
Undergrund	Gul sand inom vissa partier, i övrigt mörkbrun sand.
Anläggningar	
Fynd	
Övrigt	

Schakt nr	9
Topografiskt läge	V-sluttande åkermark.
Längd (m)	18
Bredd (m)	1,6
Lager	0,3-0,4 m tjockt matjordslager.
Undergrund	Gråsvart fet sand, ställvis med gul sand (plogskador).
Anläggningar	
Fynd	
Övrigt	

Schakt nr	10
Topografiskt läge	Flack åkermark.
Längd (m)	5
Bredd (m)	1,6
Lager	0,2-0,3 m tjockt matjordslager.
Undergrund	Brunrå sand/silt.
Anläggningar	
Fynd	
Övrigt	Vid provgrävning genom undergrunden framkommer ett 0,2-0,3 m tjockt svart lager

Schakt nr	11
Topografiskt läge	Flack åkermark.
Längd (m)	3
Bredd (m)	1,6
Lager	0,2-0,3 m tjockt matjordslager.
Undergrund	Brunrå sand/silt.
Anläggningar	
Fynd	
Övrigt	Vid provgrävning genom undergrunden framkommer ett 0,2-0,3 m tjockt svart lager

Schakt nr	11
Topografiskt läge	Flack åkermark.
Längd (m)	3
Bredd (m)	1,6
Lager	0,2-0,3 m tjockt matjordslager.
Undergrund	
Anläggningar	
Fynd	
Övrigt	

Schakt nr	12
Topografiskt läge	Flack åkermark.
Längd (m)	3
Bredd (m)	1,6
Lager	0,2 m tjockt matjordslager.
Undergrund	Gulbrun matjordsmelerad sand.
Anläggningar	
Fynd	
Övrigt	Kraftigt söndergrävd, VA-ledning.

Schakt nr	13
Topografiskt läge	Flack åkermark.
Längd (m)	3
Bredd (m)	1,6
Lager	0,2-0,3 m tjockt matjordslager.
Undergrund	Gul sand.
Anläggningar	
Fynd	
Övrigt	

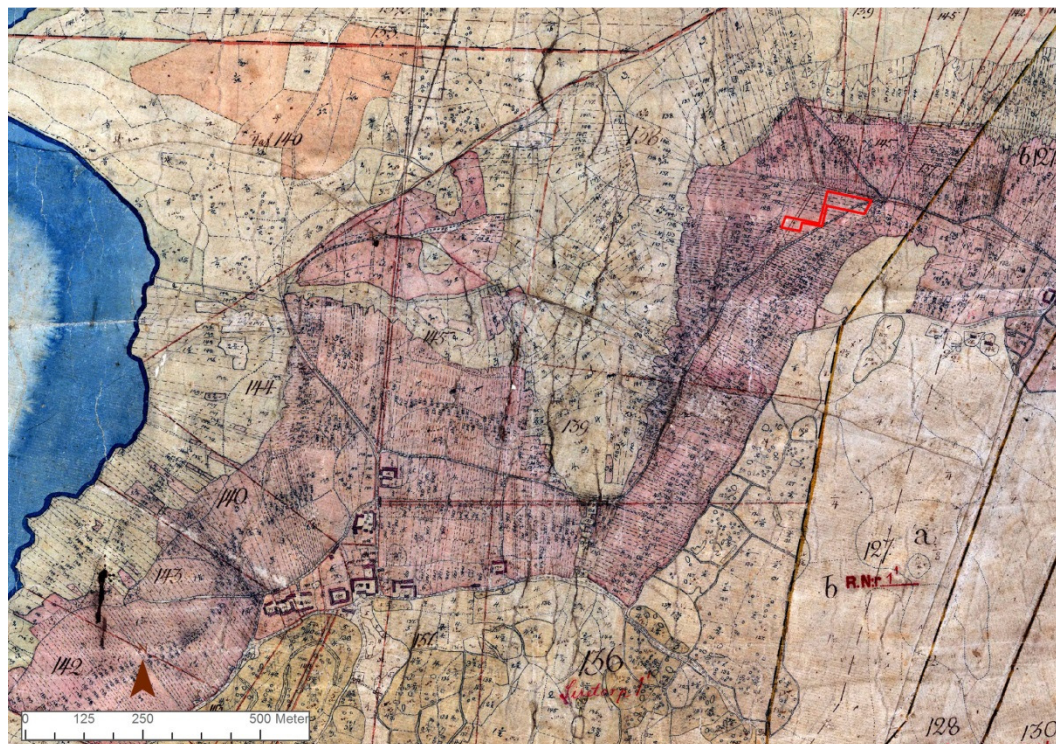
Schakt nr	14
Topografiskt läge	Flack åkermark.
Längd (m)	3
Bredd (m)	1,6
Lager	0,2-0,3 m tjockt matjordslager.
Undergrund	Gul sand.
Anläggningar	
Fynd	
Övrigt	

Schakt nr	15
Topografiskt läge	Flack åkermark.
Längd (m)	3
Bredd (m)	1,6
Lager	0,2-0,3 m tjockt matjordslager.
Undergrund	Gul sand.
Anläggningar	
Fynd	
Övrigt	

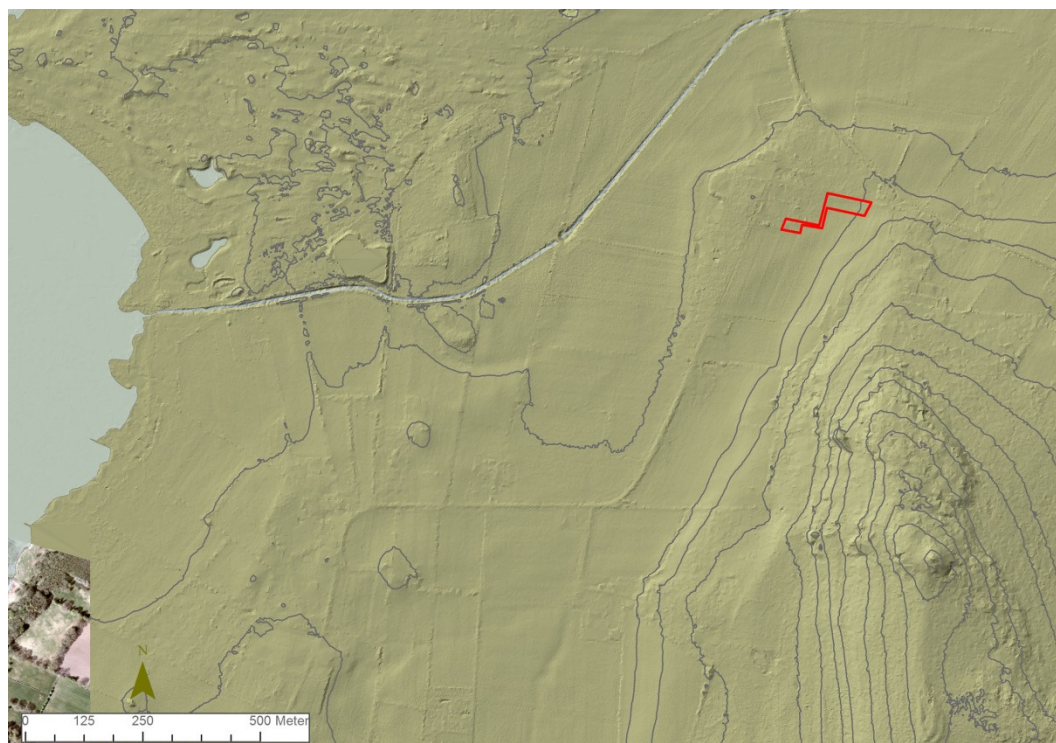
Schakt nr	16
Topografiskt läge	Flack åkermark.
Längd (m)	3
Bredd (m)	1,6
Lager	0,2-0,3 m tjockt matjordslager.
Undergrund	Gul sand.
Anläggningar	
Fynd	
Övrigt	

Schakt nr	17
Topografiskt läge	Flack åkermark.
Längd (m)	3
Bredd (m)	1,6
Lager	0,2-0,3 m tjockt matjordslager.
Undergrund	Gul sand.
Anläggningar	
Fynd	
Övrigt	

## Bilaga 2 Historisk karta och LIDAR-karta



Figur 6 Undersökningsområdet markerat på storskifteskartan över Siretorp-Mörby 1807



Figur 7 Undersökningsområdet markerat på LIDAR-karta