

Öster om Sölvesborgsviken

Sölvesborgs socken, Sölvesborgs kommun

Arkeologisk utredning



Blekinge museum rapport 2004:15
Mikael Henriksson



Bakgrund

Med anledning av Sölvesborgs kommuns planer att låta bebygga delar av området öster om Sölvesborgsviken beslutade Länsstyrelsen att en särskild arkeologisk utredning skulle föregå ett eventuellt exploateringskede (Dnr 431-3000-04). Blekinge museum fick i uppdrag att genomföra det arkeologiska utredningsarbetet, vilket i sin helhet bekostades av Sölvesborgs kommun. Kommunen bistod även Blekinge museum med digitala inmätningar av grävda sökschakt i samband med utredningsarbetet. Följande avrapportering är en del ärendets fortsatta hantering och avsikten är att resultaten skall utgöra delunderlag för en kommande MKB.

Topografi och kulturhistoria

Utredningsområdet (se Bilaga 1) utgörs i grova drag av en flack N-S löpande sandås, successivt sluttande ned mot den lägre terrängen och Sölvesborgsviken. Höjdnivåerna varierar mellan 1,3 –9 meter över havet och tidigare strandvallar är tydligt skönjbara på ett flertal punkter inom området. Jordmånen utgörs till uteslutande del av sand men här finns även mindre partier av morän och mer blockrik terräng. Utredningsområdet är delvis bevuxet med framför allt gran- och tallskog, andra delar utgörs av åkermark i vall och stundtals lätt kuperad åkermark.

Markområdet har i historisk tid utgjort utägor för Sölve by. Problem med flygsand har efter hand gjort att omfattande plantering av tallskog skett. Studerar man Häradskartan från tidigt 1900-tal framgår utöver detta även vilka partier som nyttjats för odling resp. betesmark (se Bilaga 2).

Utredningsområdet har bevisligen utnyttjats intensivt redan under förhistorisk tid. Det finns ett flertal registrerade fornlämningar, i form av framför allt boplatser, i direkt anslutning till, men också delvis innanför det planerade exploateringsområdet (se Bilaga 1). Vissa av lämningarna registrerades i samband med inventeringar redan tidigt under 1900-talet (se ex. Bagge & Kjellmark, 1939 s.16), men fornlämningsbilden får i stort sägas vara ganska otydlig avseende det aktuella området.



Fig.1 – Hagmark inom delområde 3 med utblick över Sölvesborgsviken mot Ryssberget.

Utredningens genomförande

Fältarbetet, kopplat till den särskilda utredningen, genomfördes i form av en serie sökschaktningar med grävmaskin, vilka förlades till de topografiskt mest intressanta punkterna inom utredningsområdet. Schaktningsarbetet utfördes under fyra fältarbetsdagar, mellan 2004-11-02 och 2004-11-11. Sammanlagt drogs 28 sökschakt, fördelade på fem fiktiva delområden (se Bilaga 3). Skogbevuxna partier inom främst delområde fyra omöjliggjorde dock sökschaktning inom vissa intressanta lägen inom det planerade exploateringsområdet.

Digitala mätdata rörande sökschakt erhöles av kommunens mättekniker, efter inmätning i fält med GPS. Dessa mätningar har sedan utgjort grunden för vidare GIS-bearbetning mot fastighetskartan och RT-90. Då kommunens koordinatsystem ligger försumbart nära rikets ansågs felmarginalen inte ha betydelse för den föreliggande analysen av utredningsområdets beskaffenhet.

Då tiden för utredningens avrapportering inte möjliggjort någon specialregistrering av fyndmaterialet, har detta summerats utifrån de schakt eller insamlingsområden, inom vilka de tillvaratagits (se bilaga 5). Där fyndtabellens kontextuella ID anges vara 100 avses matjordslagret som fyndkontext. Med ID 101 menas däremot ytfynd, alternativt fynd funna i mullvadshögar. I enstaka fall anges "anl.", och då hänvisas till respektive schaktbeskrivning för information kring fyndförande kontexter.



Fig.2 – Öppna dyner inom delområde 1.

Resultat

I samband med utredningsarbetet framkom arkeologiska spår av i form anläggningar och rester av lager. Dessa utgör de sista spåren av stolphål, härdar och olika verksamhetsytor, kopplade till forntida aktivitet och bosättning. Dessutom har ett relativt stort fyndmaterial tillvaratagits, vilket uteslutande består av bearbetade flintavslag eller faktiska verktyg av samma material. För enkelhetens skull summeras utredningsområdet nedan inom ramen för fem, fiktiva delområden (se Bilaga 3). För ytterligare beskrivning av uppnådda resultat i samband med sökschaktningen hänvisas till utförliga schaktbeskrivningar (Bilaga 4) och fyndtabell (Bilaga 5).



Fig.3 – Spår av hängnad mot öster, schakt 25 inom delområde 2

Det **första delområdet** utgjordes av ett fält med flacka sanddyner (se fig.2), i direkt anslutning till Sölve by. Här genomfördes ingen maskinchaktning, utan ett insamlat flintmaterial, i tre stora, redan öppna dyner kom att ligga till grund för analysen av området.

Det **andra delområdet** låg i anslutning till exploateringsområdets planerade norra vägområde. I den låglänta terrängen ned mot Sölvesborgsviken påträffades här sannolikt eftermedeltida, möjligen sentida spår av en Ö-V löpande palissadliknande konstruktion (se fig.3).

Det **tredje delområdet** utgjordes till stor del av kuperad hagmark i direkt anslutning till en brant sluttning, ned mot Sölvesborgsviken. Bland ett omfattande flintmaterial framkom här bl.a. ett s.k. mikrospån, invid en sotig härdrest på en nivå av drygt 2 meter över havet. Dessutom framkom en pilspets, typisk för s.k. Gropkeramisk kultur (se fig.4).



Fig.4 - Fyndfotografi med ett urval från undersökningsområdets sökschakt

Delområde fyra fick till stor del lämnas outrett, men i de fall schaktning kunde ske framkom såväl fynd som anläggningar, om än i begränsad omfattning.

Inom **delområde fem** framkom det volymmässigt mest omfattande fyndmaterialet. Vid ytrensning av en mindre nedgrävning i schakt 13 påträffades exempelvis en tvärpil (se fig.4) av Kristianstadflinta. I samma schakt tillvaratogs vidare ett antal, mer eller mindre slipade yxfragment samt två grönstensyxor av s.k. Limhamnstyp (se fig.4). I schakt 20 hittades fragment av en slipad flintyxa (se fig.4).

Diskussion

Gång efter annan har indikationer på stenåldersboplatser framkommit i samband med anläggningsarbeten och arkeologiska utgrävningar, såväl i Sölvesborgs stad som i dess närområde. På ett flertal platser i området öster om Sölvesborgsviken finns sedan tidigt ett flertal fornlämningar, i form av gravar och boplatser registrerade. Spår av fornlämning kunde, som synes ovan, konstateras på ett antal platser inom det aktuella utredningsområdet. Spåren utgjordes främst av sporadiska anläggningsbestånd i form av härdrester, gropar, stolphål samt ett fyndmaterial, utslutande bestående av flintavfall och artefakter av flinta tillvaratogs.

Slutsatserna man kan dra utifrån dessa anläggningar och fynd inom det aktuella utredningsområdet gör gällande att det främst rör sig om 4-5000 år gamla, huvudsakligen neolitiska kulturspår. Här finns dock flera indikationer som pekar i riktning mot äldre drag, härrörande från jägar- och samlarkulturer under mesolitisk tid.

Kopplingen mellan fynd, stratigrafiska observationer samt studier av landskapets topografi utgör fundamentet för hypoteser kring områdets betydelse genom förhistorien. På samma sätt är dessa kopplingar av yttersta betydelse för i vilken utsträckning vi kan förvänta oss kunna upptäcka och förstå spår av mänskliga aktiviteter i eventuella exploateringskedan. De nyfunna lämningarnas omfattning och bevarandegrad är ungefär i linje vad man kan förvänta sig i ett jordbruksmässigt så intensivt utnyttjat markområde. Det är dock inte omöjligt att exempelvis mer orörda lagerrester kan finnas bevarade på vissa platser inom utredningsområdet.

Grundläggande för en korrekt förståelse av kustnära bosättningar från förhistorisk tid är naturligtvis gedigna kunskaper kring dåvarande levnadsförhållanden. Inte minst fluktuationer i vattenståndet har kommit att prägla möjligheten att nyttja olika topografiska lägen som aktivitetsytor eller för bosättning. Förhållandena kring det närbelägna Siretorpsområde, t samt dess topografi och stratigrafi under framför allt Litorinatid, ca. 6500-2000 f.Kr, har tidigare varit föremål för omfattande studier (se ex. Berglund, B. & Welinder, S. 1972 s. 86 ff.). Inom det aktuella exploateringsområdet öster om Sölvesborgsviken finns dynbildningar, strandvallar och platälägen av topografiskt likartad karaktär. Utredningsområdet gränsar i flera lägen mot sank och blöt terräng, vilken med stor sannolikhet kan visa sig innehålla ovärderlig information från olika lagerstrukturer och möjligen även organiska material från en rad förhistoriska skeden

Figurförteckning

- Fig.1 – Hagmark inom delområde 3 med utblick över Sölvesborgsviken mot Ryssberget.
Fig.2 – Öppna dyner inom delområde 1.
Fig.3 – Spår av hängnad mot öster, schakt 25 inom delområde 2
Fig.4 - Fyndfotografi med ett urval från undersökningsområdets sökschakt

Referenser

Skriftliga källor

Bagge, A. & Kjellmark, K., 1939. *Stenåldersboplatserna vid Siretorp i Blekinge*. Kungl. Vitterhets Historie och Antikvitets Akademien. Stockholm, 1940.

Berglund, B.E. & Welinder, S., 1972. Stratigrafin vid Siretorp. *Fornvännen* 67:2, s 73-93.

Henriksson, M., 2004. *Siretorpsunderområdet, Mjällby socken, Sölvesborgs kommun. Arkeologisk översiktsstudie* Blekinge museum, rapport 2004:7

Övriga källor

Rapporter i Blekinge museum

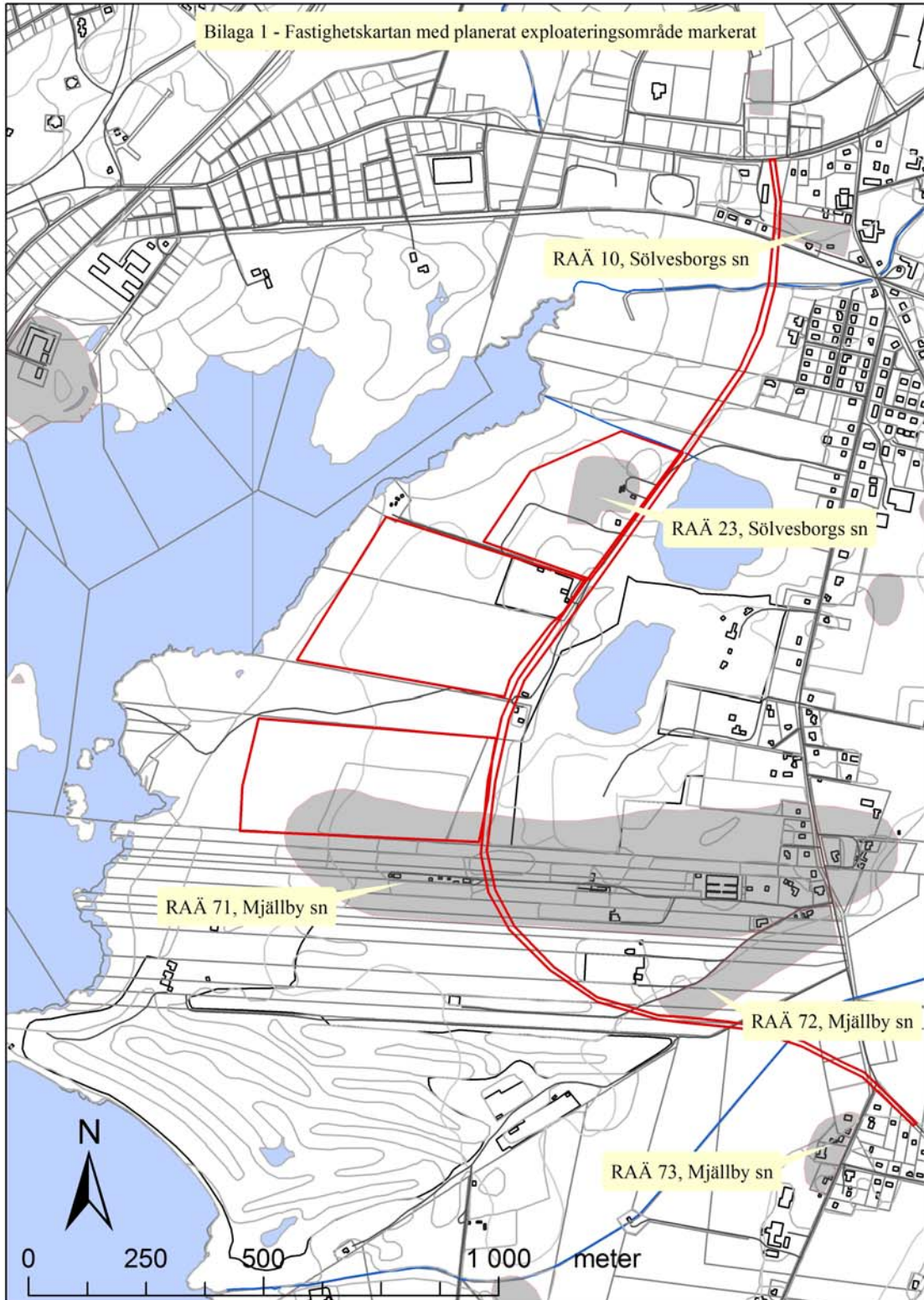
Bilagor

- Bilaga 1 – Plan över Östra Sölvesborgsviken med fornlämningar och utredningsområdet
Bilaga 2 – Häradskartan med exploateringsområdet markerat
Bilaga 3 – Fastighetskartan med arkeologiska sökschakt och delområden markerade
Bilaga 4 – Schaktbeskrivningar särskild utredning
Bilaga 5 – Fyndtabell

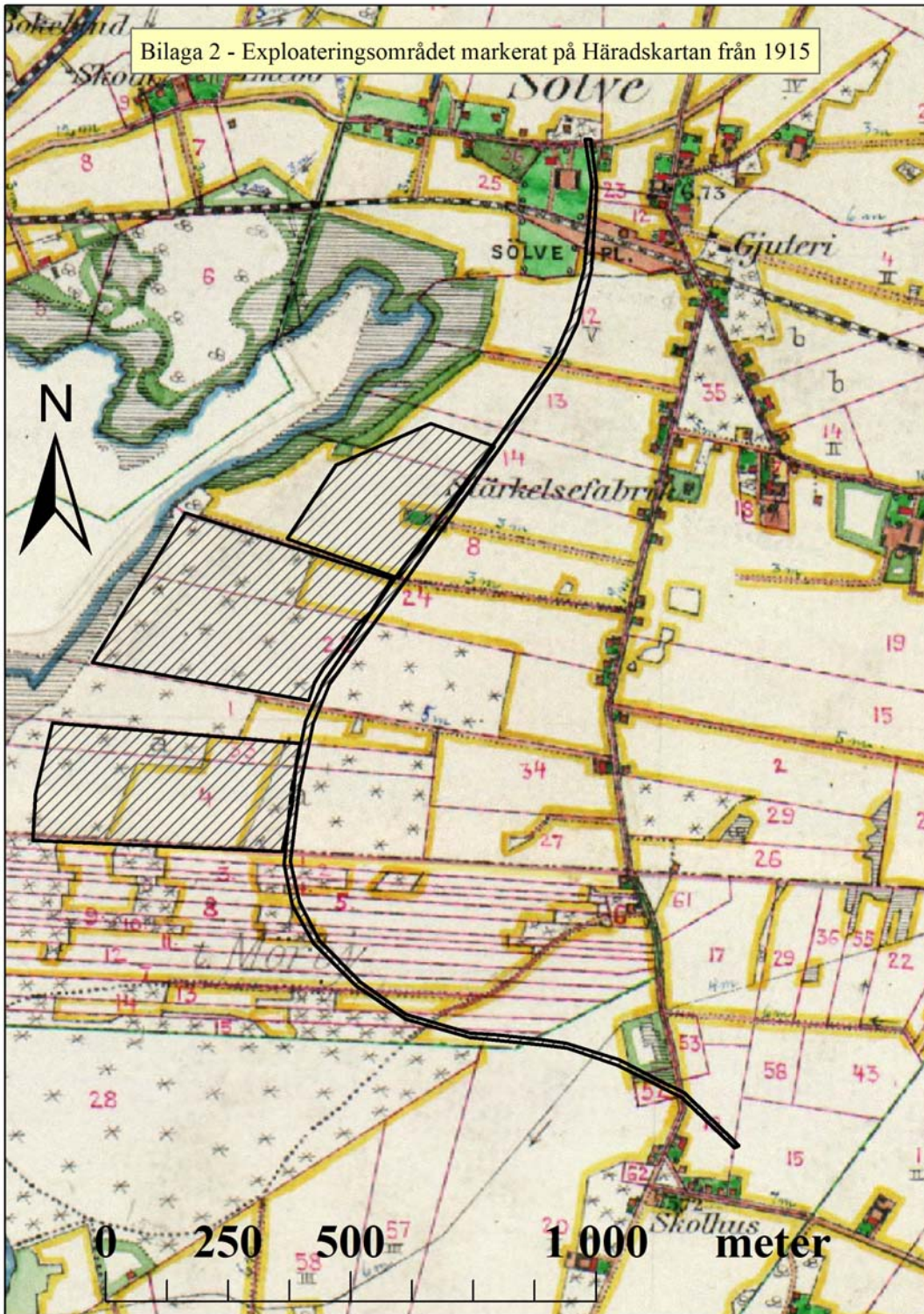
Administrativa uppgifter

Länsstyrelsens dnr och datum för beslutet: 431-3000-04, 2004-05-26
Blekinge museum dnr: 140-0228-04
Undersökningstid: 2004-11-02 till 2004-11-11
Personal: Mikael Henriksson
Läge: Fastighetskartan, blad 3E 2e
Koordinatsystem: Plan 2,5 gon W Blekinge 10.
Koordinater för undersökningsytans sydvästra hörn: x: 6213865 y: 1424973
Dokumentation: Mätdata och digitala fotografier förvaras i Blekinge museum.
Fynd: Fynd: BIM 25802
Kartanvändning: ©LMV, Gävle, 2004

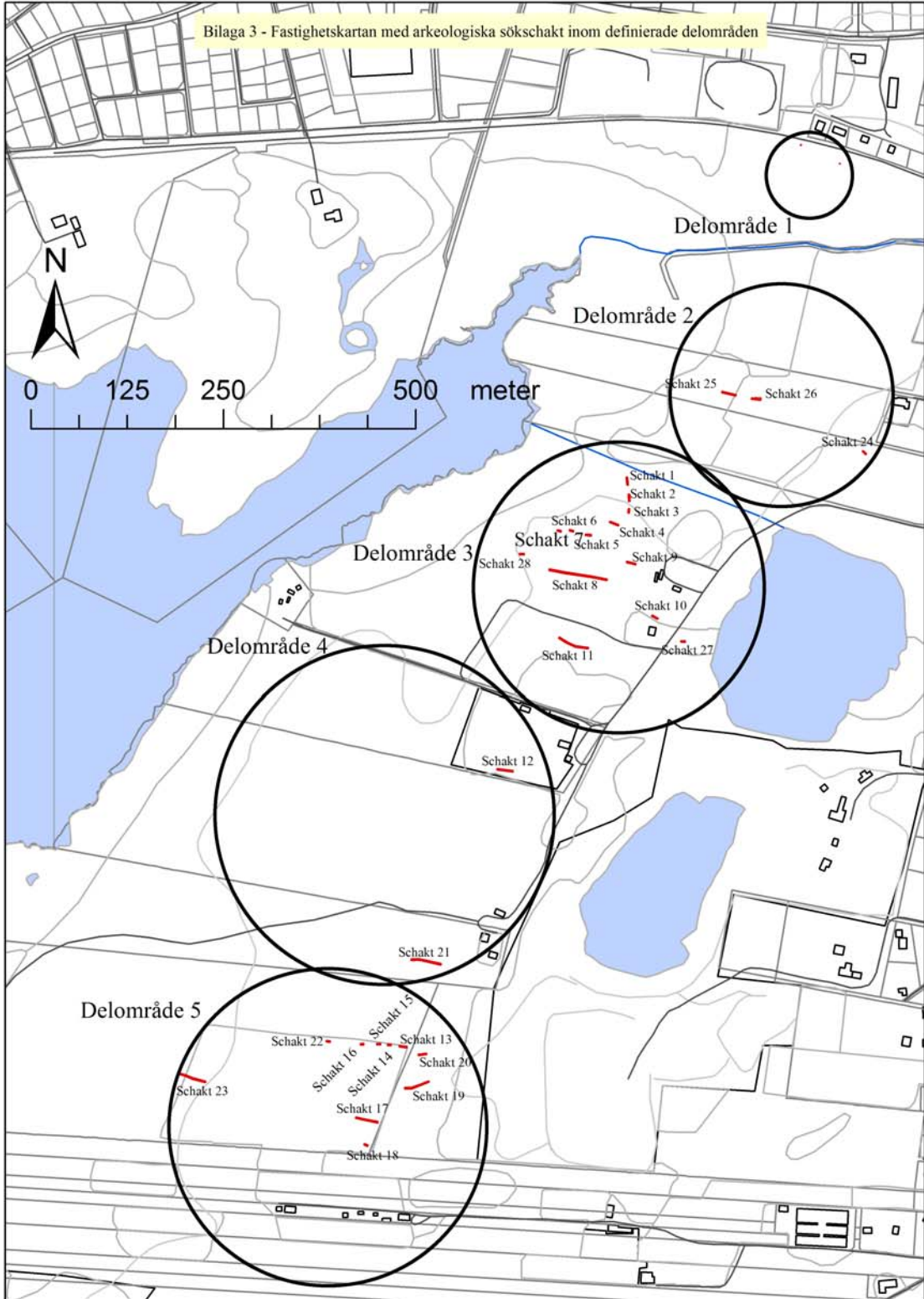
Bilaga 1 - Fastighetskartan med planerat exploateringsområde markerat



Bilaga 2 - Exploateringsområdet markerat på Häradskartan från 1915



Bilaga 3 - Fastighetskartan med arkeologiska sökschakt inom definierade delområden



Bilaga 4 - Schaktbeskrivningar

Schakt 1

N-S löpande sökschakt, placerat i nordslutningen ned mot Sölvesborgsviken, mellan 2,7 och 3,5 meter över havet. Schaktet var 4,0 meter långt och 1,8 meter brett. Det maximala schaktningsdjupet uppgick till 0,4 meter. De nordligaste 2,5 metrarna av schaktet finrensades ned till bottennivån, varefter en under grund bestående av gul- till rostfärgad sand vidtog. En sotfläck om 0,4 meter i diameter kunde dokumenteras liksom enstaka upp till 0,2 meter stora stenar. Ett fyndmaterial bestående av bearbetad flinta tillvaratogs vid schaktningen.

Schakt 2

N-S löpande sökschakt, beläget direkt söder om schakt 1, mellan 4,2 och 4,8 meter över havet. Schaktet var 8,0 meter långt och 1,8 meter brett. Det maximala djupet uppgick till 0,4 meter. Undergrunden bestod av gulbrun sand. Inga anläggningar eller lager påträffades i samband med schaktningen bortsett från en 0,20 meter stor, rund sotfläck i schaktets södra del. Ett fyndmaterial bestående av bearbetad flinta tillvaratogs vid schaktningen.

Schakt 3

N-S löpande sökschakt, beläget direkt söder om schakt 2, mellan 5,3 och 5,6 meter över havet. Schaktet var 5,0 meter långt och 1,8 meter brett. Det maximala djupet uppgick till 0,4 meter. Undergrunden bestod av gulbrun sand. En svagt sotfärgad lagerrest framkom på 0,30 meters djup i schaktets nordligaste del liksom en 0,40 meter stor, rund sotfläck. Ett fyndmaterial bestående av bearbetad flinta tillvaratogs vid schaktningen.

Schakt 4

NV-SO löpande sökschakt, beläget omkring 6,5 meter över havet. Schaktet var 12,0 meter långt och 1,8 meter brett och det maximala schaktningsdjupet uppgick till 0,5 meter. Undergrunden bestod av en kalkhaltig, gul till vit sand. Ett flertal, upp till 0,5 meter stora stenar påträffades samt ett antal jordfasta block. Anläggningsbeståndet utgjordes av en 0,5 meter stor hård i schaktets östra ände samt en 0,3 meter stor, rund nedgrävning i dess mitt.

Schakt 5

Ö-V löpande sökschakt, placerat i västslutningen ned mot Sölvesborgsviken, beläget omkring 7,5 meter över havet. Schaktet var 7,0 meter långt och 1,8 meter brett och det maximala schaktdjupet uppgick till 0,6 meter. Matjorden överlagrade en undergrund bestående av gul-vit, kalkhaltig sand. Inga lager eller andra arkeologiskt intressanta spår påträffades i samband med schaktningsarbetet och ett fyndmaterial bestående av bearbetad flinta tillvaratogs.

Schakt 6

Ö-V löpande sökschakt, placerat i västslutningen ned mot Sölvesborgsviken, beläget omkring 7,0 meter över havet. Sökschaktet var 5,0 meter långt, 1,8 meter brett och det maximala schaktningsdjupet uppgick till 0,3 meter. Matjorden överlagrade en undergrund, bestående av brungul sand med inslag av kalkhaltig sand och sporadiska sotfläckar. Inga spår av lager eller tydliga anläggningar kunde dokumenteras, men ett fyndmaterial bestående av bearbetad flinta tillvaratogs vid schaktningen.

Schakt 7

Ö-V löpande sökschakt, placerat i västslutningen ned mot Sölvesborgsviken, omkring 6,8 meter över havet. Schaktet var 4,0 meter långt och 1,8 meter brett. Det maximala schaktningsdjupet uppgick till 0,5 meter. Undergrunden bestod av gulbrun sand. Inga anläggningar eller arkeologiskt intressanta lager påträffades i samband med schaktningsarbetet.

Schakt 8

Ö-V löpande sökschakt, delvis placerat i västslutningen ned mot Sölvesborgsviken, 5,8 – 8,0 meter över havet. Schaktet var 75,0 meter långt och 1,8 meter brett. Det maximala schaktningsdjupet uppgick till 0,6 meter. Undergrunden bestod av gulbrun sand till vit, kalkhaltig sand. Enbart diffusa anläggningar av sannolikt recent karaktär och omfattande spår efter sentida stenlyft påträffades i samband med schaktningsarbetet.

Schakt 9

Ö-V löpande sökschakt, placerat i den svaga östslutningen ned mot tidigvarande, sentida bebyggelse. Schaktet var 12,0 meter långt, 1,8 meter brett och det maximala djupet uppgick till 0,6 meter. Undergrunden bestod av kalkhaltig silt. Inga anläggningar eller arkeologiskt intressanta lager påträffades i samband med schaktningsarbetet. Jorden föreföll vara störd av sentida aktiviteter i området, vilka även avsatt spår ovan mark.

Schakt 10

Ö-V löpande sökschakt, placerat inom område för tidigvarande gårdsbebyggelse. Schaktet var 9,0 meter långt, 1,8 meter brett och det maximala djupet uppgick till 0,6 meter. Inga anläggningar eller arkeologiskt intressanta lager påträffades i samband med schaktningsarbetet. Däremot framkom tydliga, sentida spår i form av tegel etc., härrörande från raserade byggnader på platsen.

Schakt 11

NV-SO löpande sökschakt, delvis liggandes i den svaga västslutningen ned mot Sölvesborgsviken mellan 6,2 och 7,0 meter över havet. Schaktet var 42,0 meter långt, 1,8 meter brett och det maximala djupet uppgick till 0,7 meter. Matjorden överlagrade en undergrund bestående av gulbrun till grå, bitvis kalkhaltig sand. Sporadiska anläggningsspår i form av ett par sotiga härdrester och 2-3 små, möjliga stolphål påträffades i samband med schaktningsarbetet och ett fyndmaterial bestående av bearbetad flinta tillvaratogs.

Schakt 12

Ö-V löpande sökschakt, placerat inom område för nyligen nedlagd och raserad minkfarmsverksamhet drygt 6 meter över havet. Schaktet var 20,0 meter långt, 1,8 meter brett och det maximala djupet uppgick till 0,5 meter. Under matjorden framkom en undergrund bestående av grå-brun sand. Sporadiska anläggningsspår i form av ett par sotiga anläggningar påträffades i samband med schaktningsarbetet och ett fyndmaterial bestående av bearbetad flinta tillvaratogs.

Schakt 13

Ö-V löpande sökschakt, placerat i västsluttning ned mot Sölvesborgsviken, i anslutning till tidigare strandvall, omkring 7,6 meter över havet. Schaktet var 9,0 meter långt och 1,8 meter brett och det maximala schaktningsdjupet uppgick till 0,3 meter. Under matjorden framkom en undergrund bestående av gul till gul-brun sand med inslag av upp till 0,1 meter stora stenar. Svaga spår av en fyndförande kulturlagerrest i form av gråaktig sand framkom på 0,25 meters djup. En fyndförande nedgrävning om 0,3 meter i diameter påträffades i schaktets nordostligaste hörn (fyndnr.13). En större mängd fynd, utslutande av kristianstadflinta, tillvaratogs vid schaktningen. Fynden separerades inom schaktets första (kallat schakt 13:a) resp. sista (kallat schakt 13:b), 4,5 metrar inte minst sedan det tydligt framgick att en större del av fynden dök upp i schaktets västra del.

Schakt 14

Ö-V löpande sökschakt, placerat i västsluttning ned mot Sölvesborgsviken, i den något lägre terrängen, 6,8 meter över havet, strax väster om schakt 13. Schaktet var 5,0 meter långt och 1,8 meter brett och det maximala schaktningsdjupet uppgick till 0,3 meter. Undergrunden bestod av vitgrå havssand. Ett gråaktigt, 0,05 meter tjockt och lätt fyndförande sandlager framkom strax under matjorden. Fynden från denna sannolika rest av utkastlager separerades från övriga i samband med schaktningen (fyndnr.16). Det insamlade fyndmaterialet bestod i sin helhet av flinta.

Schakt 15

Ö-V löpande sökschakt, placerat i västsluttningen ned mot Sölvesborgsviken, 6,0 meter över havet, strax väster om schakt 14. Schaktet var 5,0 meter långt och 1,8 meter brett och det maximala schaktningsdjupet uppgick till 0,3 meter. Undergrunden bestod av en gulbrun moränsand med inslag av gulbrun lera. Inga Anläggningar eller lager påträffades vid schaktningen och det enda fyndet utgjordes av ett flintavslag.

Schakt 16

Ö-V löpande sökschakt, placerat i västsluttningen ned mot Sölvesborgsviken, 5,6 meter över havet, 16 meter väster om schakt 15. Schaktet var 5,0 meter långt och 1,8 meter brett och det maximala schaktningsdjupet uppgick till 0,35 meter. Undergrunden bestod av en gulbrun till rostfärgad moränsand. Inga Anläggningar, lager eller fynd påträffades i samband med schaktningsarbetet.

Schakt 17

Ö-V löpande sökschakt, placerat i västsluttningen ned mot Sölvesborgsviken, 6,1 – 7,1 meter över havet. Schaktet var 30,0 meter långt och 1,8 meter brett och det maximala schaktningsdjupet uppgick till 0,35 meter. Undergrunden bestod av en gulbrun sand, i väster successivt övergående i en gulgrå silt. Anläggningar i form av ett par diffusa sotfläckar noterades i schaktets mittdel och enstaka fynd i form av flintavslag tillvaratogs vid schaktningen.

Schakt 18

Ö-V löpande sökschakt, placerat i västsluttningen ned mot Sölvesborgsviken, 6,3 meter över havet, omkring 30 meter söder om schakt 17. Schaktet var 5,0 meter långt och 1,8 meter brett och det maximala schaktningsdjupet uppgick till 0,4 meter. Undergrunden bestod av blålera. Den enda påträffade anläggningen låg i schaktets SÖ hörn och utgjordes av en 0,35 m. Stor, rund sotfläck. Inga fynd tillvaratogs i samband med schaktningsarbetet.

Schakt 19

Ö-V till SV-NO löpande sökschakt, placerat i platäläge strax väster om modernt grustäktsområde, omkring 8,0 meter över havet. Schaktet var 30,0 meter långt och 1,8 meter brett och det maximala schaktningsdjupet uppgick till 0,35 meter. Undergrunden bestod av en gul-vit till brungul moränsand med inslag av gulbrun lera. Anläggningar i form av tre mindre sotfläckar och en ränliknande struktur av obestämbar ålder påträffades vid schaktningen och enstaka flintavslag tillvaratogs.

Schakt 20

VSV- ONO löpande sökschakt, placerat i platäläge strax väster om modernt grustäktsområde, omkring 8,0 meter över havet. Schaktet var 11,0 meter långt och 1,8 meter brett och det maximala schaktningsdjupet uppgick till 0,3 meter. Undergrunden bestod av en gul-vit till brungul moränsand med inslag av enstaka 0,10 – 0,15 m. stora stenar. Fläckvisa partier av fyndförande lager av mycket otydlig karaktär noterades på 0,20 m djup, ur vilket tillvara tagna fynd i form av flinta separerades (fyndnr.20).

Schakt 21

Ö-V löpande sökschakt, placerat i svag västsluttning ned mot Sölvesborgsviken, beläget omkring 7,5 meter över havet. Schaktet var 40,0 meter långt och 1,8 meter brett och det maximala schaktdjupet uppgick till 0,3 meter. Den nedre delen av matjorden framträdde som en brungul till rostfärgad sand, vilken överlagrade en undergrund, på 0,20 meters djup, bestående av gulbrun moränsand. Spår av plog gick tydligt att se i undergrunden och det enda arkeologiska anläggningsspåret som framkom var en sotfläck på 0,25 m djup i schaktets östligaste del. Fynd i form av bearbetade flintavslag insamlades i samband med schaktningsarbetet, och dessa framkom i den mer markerade slutningen i schaktets 10 västligaste löpmeter.

Schakt 22

Ö-V löpande sökschakt, placerat i västslutningen ned mot Sölvesborgsviken, beläget mellan 3,7 och 3,9 meter över havet. Schaktet var 7,0 meter långt och 1,8 meter brett och det maximala schaktdjupet uppgick till 0,6 meter. Matjorden överlagrade en undergrund bestående av gul-vit, kalkhaltig sand. Inga arkeologiskt intressanta spår eller fynd påträffades i samband med schaktningsarbetet.

Schakt 23

NV-SO löpande sökschakt, placerat i åkermarken ned mot Sölvesborgsviken, beläget omkring 4,0 meter över havet. Schaktet var 40,0 meter långt och 1,8 meter brett och det maximala schaktdjupet uppgick till 0,35 meter. Matjorden överlagrade en undergrund bestående av gul, siltig sand med inslag av lera. Enstaka, 0,6 m. stor sotfläck framkom i schaktets västra del och ett flintavsla tillvaratogs i samband med schaktningsarbetet.

Schakt 24

NV-SO löpande sökschakt, placerat i svag sluttning ned mot Sölvesborgsviken, beläget mellan 5,3 och 6,5 meter över havet. Schaktet var 6,0 meter långt och 1,8 meter brett och det maximala schaktdjupet uppgick till 0,3 meter. Matjorden överlagrade en undergrund bestående av gul till gul-brun moränsand, vilken dök upp på 0,25 m djup. Inga arkeologiskt intressanta spår eller fynd påträffades i samband med schaktningsarbetet.

Schakt 25

Ö-V löpande sökschakt, placerat i en svag västsluttning ned mot Sölvesborgsviken, cirka 20 meter väster om schakt 25 omkring 1,3 meter över havet. Schaktet var 19,0 meter långt, 1,8 meter brett och det maximala schaktdjupet uppgick till 0,3 meter. Under ett 0,2 meter tjockt matjordslager framkom en undergrund bestående av grå-vit havssand. En öst-västlig, gräflammig, 0,15 – 0,20 m bred rännliknande struktur framträdde på 0,20 – 0,25 m djup i samband med schaktningen. I anslutning till denna framkom även fyra, 0,3 – 0,4 m stora, kraftigt stenskodda, runda nedgrävningar. De fyra runda anläggningarna innehöll ett stort antal 0,10 – 0,15 m stora stenar. Vidare fanns trärester bevarade centralt i stenmaterialet och spår av rostiga spikar framkom på ett flertal punkter både i rännan och i de runda nedgrävningarna. Enstaka bearbetade flintavslag tillvaratogs vid schaktningsarbetet.

Schakt 26

Ö-V löpande sökschakt, placerat i en svag västsluttning ned mot Sölvesborgsviken mellan 1,9 och 2,0 meter över havet. Schaktet var 12,0 meter långt, 1,8 – 2,6 meter brett och det maximala schaktdjupet uppgick till 0,3 meter. Under ett 0,2 meter tjockt matjordslager framkom en undergrund bestående av brun-vit havssand. Ö-V löpande, rännliknande struktur, noterad i schakt 25, fortsatt alltså österut. Rännan var dock sämre bevarad i schaktets östra del. Liksom i schakt 25 påträffades ett antal stenskodda, runda nedgrävningar, här tre till antalet. Huvudsakligen påträffades recenta fynd i form av cement vid schaktningen, och enbart ett fåtal bearbetade flintavslag tillvaratogs.

Schakt 27

Ö-V löpande sökschakt, placerat direkt öser om befintlig i anslutning till gränsen mot tidigare grustäkt. Schaktet var 6,0 meter långt, 1,8 meter brett och det maximala djupet uppgick till omkring 0,5 meter. Inga anläggningar eller arkeologiskt intressanta lager påträffades i samband med schaktningsarbetet. Marklagren var totalt förstörda av sentida aktiviteter i området, vilka även avsatt spår ovan mark.

Schakt 28

Ö-V löpande sökschakt, placerat i västslutningen ned mot Sölvesborgsviken, beläget mellan 3,7 och 3,9 meter över havet. Schaktet var 7,0 meter långt och 1,8 meter brett och det maximala schaktdjupet uppgick till 0,6 meter. Matjorden överlagrade en undergrund bestående av gul-vit, kalkhaltig sand. Inga arkeologiskt intressanta spår eller fynd påträffades i samband med schaktningsarbetet.

