

Innehåll

Inledning.....	2
Bakgrund.....	2
Undersökningsområdet	3
Fornlämningsmiljö	5
Förteckning över dokumenterade hällristningslokaler	15
Förteckning över övriga registrerade fornlämningar	17

Inledning

Blekinge museum får härmed lämna rapport om inventering och dokumentation av hällristningar mm inom del av Buatorp, Tåvetorp, Agdatorp, Bjärby och Skillinge i Nättraby socken. Arbetet ingår i projektet *Hällristningar i Blekinge*, vilket drivs i samverkan med länsstyrelsen.

Bakgrund

Projektet *Hällristningar i Blekinge* inleddes sommaren - hösten 2007 då fyra landskapsavsnitt inventerades på Torhamnslandet. Under 2008 har ytterligare fyra delområden i Ramdala, Lösens, Augerums och Nättraby socknar inventerats. Förekomst av tidigare registrerade bildristningar och skålgropsförekomster har varit styrande vid val undersökningsområden. En av topografin avgränsad yta har inventerats inom respektive område. Ett stort antal nyfynd av främst skålgropsförekomster men även några figurristningar har framkommit. Dessutom har ett antal förhistoriska gravanläggningar, boplats- och odlingslämningar samt kulturlämningar från historisk tid registrerats.

För inventering och dokumentation av hällristningslokalerna har fil.dr.hc. Sven-Gunnar Broström svarat. Fältnmätning och kompletterande inventering har utförts av 1: e antikvarie Thomas Persson. Uppgifter om de registrerade lämningarna har inrapporterats till FMIS. Fyra lokaler, *objekt 13, 18, 24 och 26*, dokumenterades med foton och kalkrades på byggplast. Plastarken skannades för att därefter behandlas i dator.



Sven-Gunnar Broström och Lena König dokumenterar objekt 13

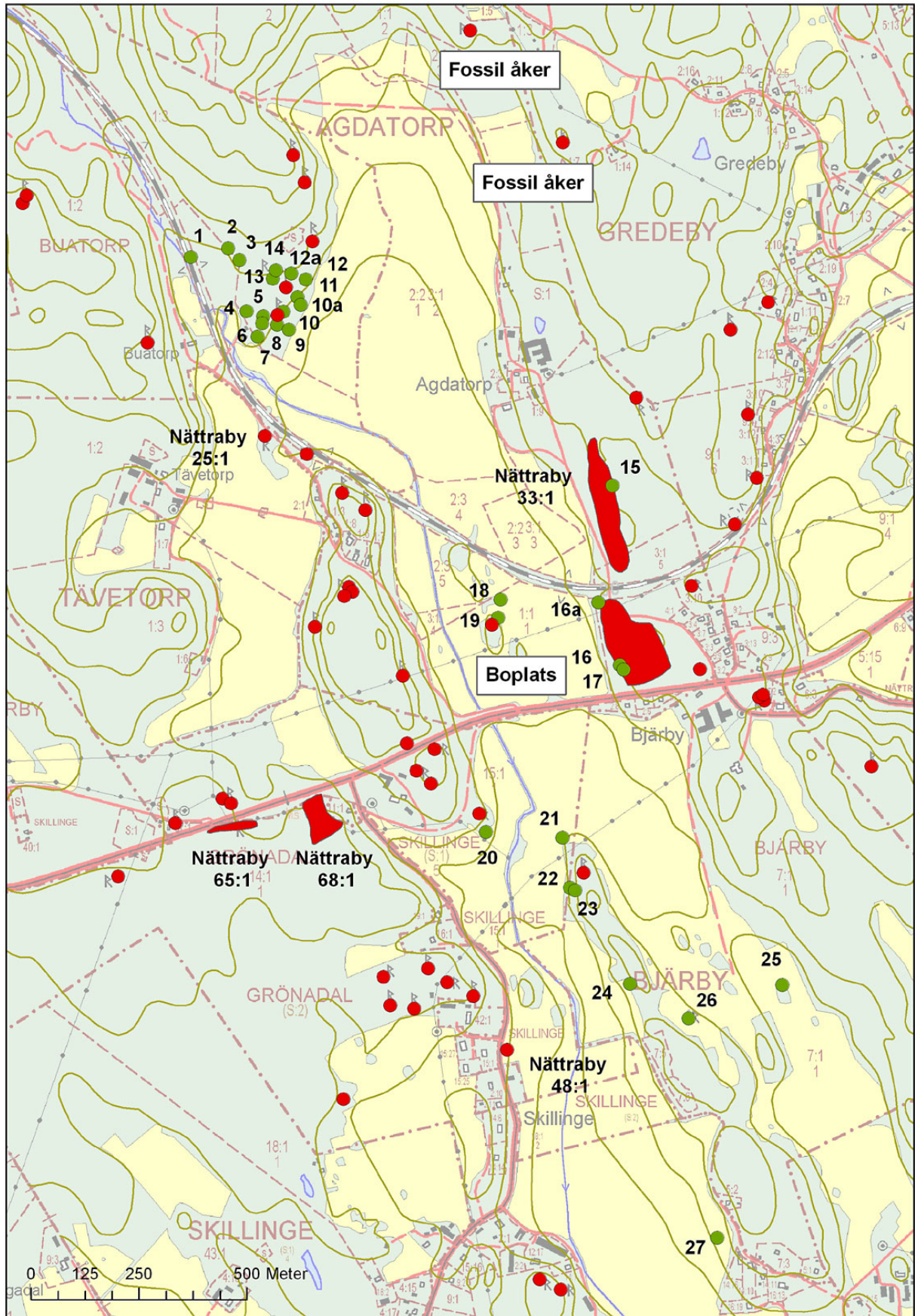
Undersökningsområdet

Det inventerade området omfattar en ca 3 km² stor yta och utgörs av en uppodlad dalgång, som från Agdatorp-Buatorp i norr sträcker sig ner mot havet. Dalgången begränsas av höjdryggar med berg i dagen. I områdets norra del utgörs dessa delvis av välhävdade hagmarker men är i övrigt till stor del skogklädda. I dalbotten rinner Skillingebäcken. Öster om denna löper en långsträckt höjdrygg. Undersökningsområdet delas av Väg E 22.

Bebyggelsen inom området består i norr av fem ensamliggande gårdar, Buatorp, Tävetorp, Agdatorp, Bjärby och Skillinge. Söder om Agdatorp och Skillinge är ett par smärre koncentrationer med bostadsbebyggelse. Kulturlandskapet genomgick efter skiftena stora förändringar. Delar av gårdsbebyggelsen i Skillinge och Bjärby byar flyttades ut i nya lägen. Gårdarna i Agdatorps by förvärvades av handelsmän och officerare i Karlskrona och slogs under 1800-talet samman till en storgård. Den delvis sankna ängsmarken i dalbotten dikades och lades under plogen. På 1880-talet kanaliseras Skillingebäcken, Inom höjdryggarna i dalgångens norra del finns områden med fossil åkermark, som delvis torde vara av medeltida/förhistoriskt ursprung. Omedelbart söder om E 22: an är sträckningen för den gamla kustlandsvägen ännu bevarad.



Vy mot Agdatorp från objekt 9 – skålgropsförekomst i block



Undersökningsområdet



Dalgången vid Bjärby - vy mot N från Nättraby 100:1

Fornlämningsmiljö

Nättraby socken framstår som en av kärnbygderna i bronsålderns Blekinge. Fornlämningsbilden domineras av rösen och stensättningar i krönlägen, ensamliggande eller i smärre grupper. Järnålderns lämningar är däremot mindre framträdande och torde vad gäller det äldre skedet i stor utsträckning återfinnas i samma terränglägen som under yngre bronsålder. Inom tre gravfält vid Agdatorp finns dock stensättningar av typ stenflak. Den yngre järnålderns gravformer saknas i stort sett i inventeringsmaterialet och torde i stor utsträckning ha förstörts genom odling. Invid gamla bytomten i Skillinge finns dock rester av en ursprungligen ca 40 m lång, ofylld skeppssättning, *Nättraby 48:1*. Skeppssättningen har sannolikt ingått i ett gravfält.

Vid Riksantikvarieämbetets fornminnesinventering 1969 registrerades 45 fornlämningslokaler inom området. Förutom de nämnda rösen och stensättningarna, märks ett par komplexa gravmiljöer från bronsålder, bestående av större gravfält, vid Agdatorp resp. Skillinge,

Nättraby 33:1 samt 65:1 och 68:1. Det förstnämnda gravfältet omfattar ett drygt 60-tal fornlämningar, rösen och stensättningar, några med mittrösen samt två "kulthus". Det senare gravfältet består av ca 45 fornlämningar, däribland hela 26 fyllda skeppssättningar samt även här ett "kulthus". I anslutning till gravfältet vid Skillinge undersöktes 1956 ett röse med hällkista, vilken kunde dateras till period III. Som en solitär i det i övrigt av rösen dominerade området ligger i dalgången en 13 m stor gravhög, *Nättraby 25:1*.



"Kulthuset" på gravfältet vid Agdatorp



Gravfältet vid Skillinge – fylld skeppssättning samt "kulthus"



Nättraby 26:1- röse i i hagen N om Buatorp

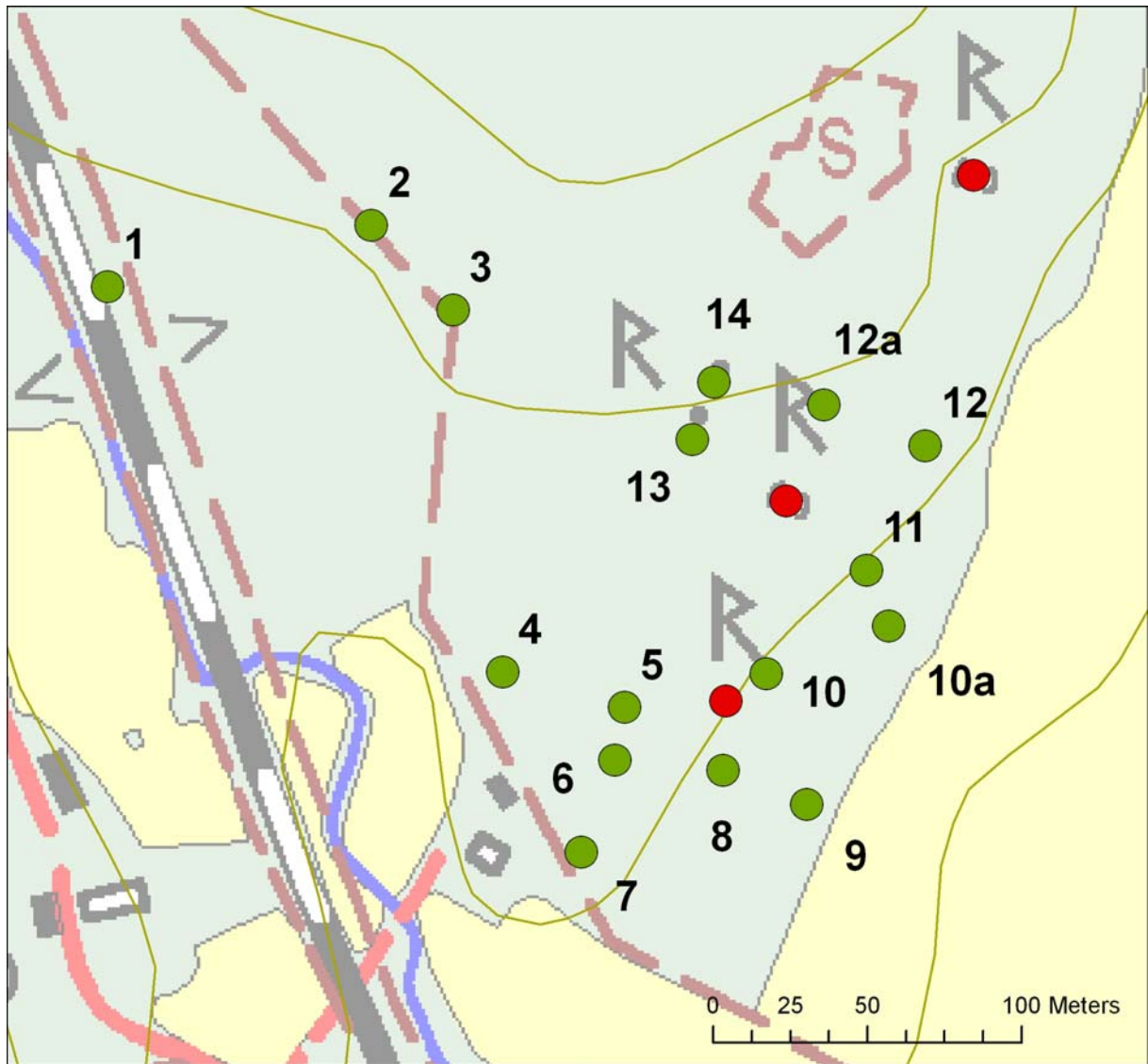
Vid sommarens inventering registrerades och dokumenterades 30 lokaler med skålgropar och rännor. Därtill kommer, boplatzlämningar och ett par områden med fossil åkermark av delvis förhistorisk karaktär. Ny beskrivning upprättades även för det nämnda gravfältet vid Skillinge samt för ett par tidigare påträffade stensättningar.

Området N om Väg E 22:

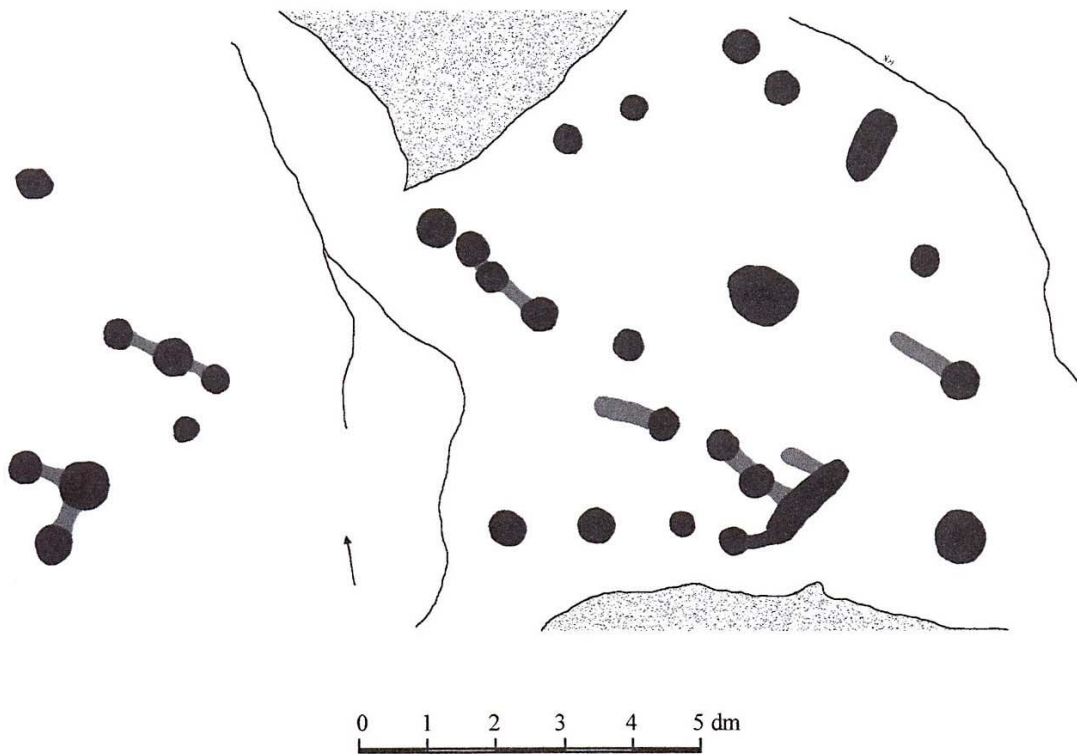
Flertalet skålgropsförekomster är koncentrerade till ett hagmarksområde norr om Buatorp. Inom området finns flera gravrösen och stensättningar samt fossil åker och lämningar efter en gårdstomt från senare historisk tid. Tre av lokalerna, *objekt 4, 9 och 13*, är mera komplexa med vardera 25-33 skålgropar samt rännor medan de övriga utgörs av block med 1- 3 skålgropar. De senare ligger utkanten av området. På motsatta sidan av dalgången framkom inom de tidigare registrerade gravfälten vid Agdatorp fyra skålgropsförekomster. På den flacka höjdryggen omedelbart öster om Skillingebäcken dokumenterades ytterligare två lokaler med skålgropar. På ett av blocken finns ett 40-tal skålgropar samt rännor, *objekt 18*. Strax intill ligger en stensättning. Längs södra delen av höjdryggen finns boplatzindikationer i form av förhöjda fosfatvärden, skörbränd sten samt en vid vägarbete påträffad härd av förhistorisk karaktär.



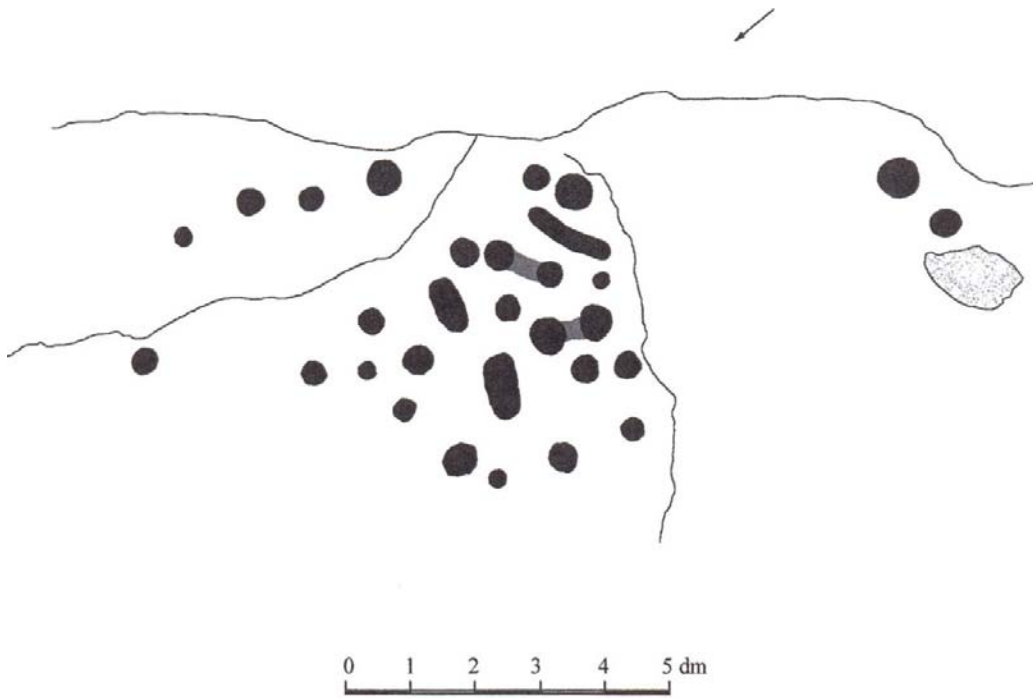
Objekt 4 – Skålgropsförekomst i block



Buatorp – detalj översiktskarta



Objekt 13 – Hällristning i block



Objekt 18 – Hällristning i block



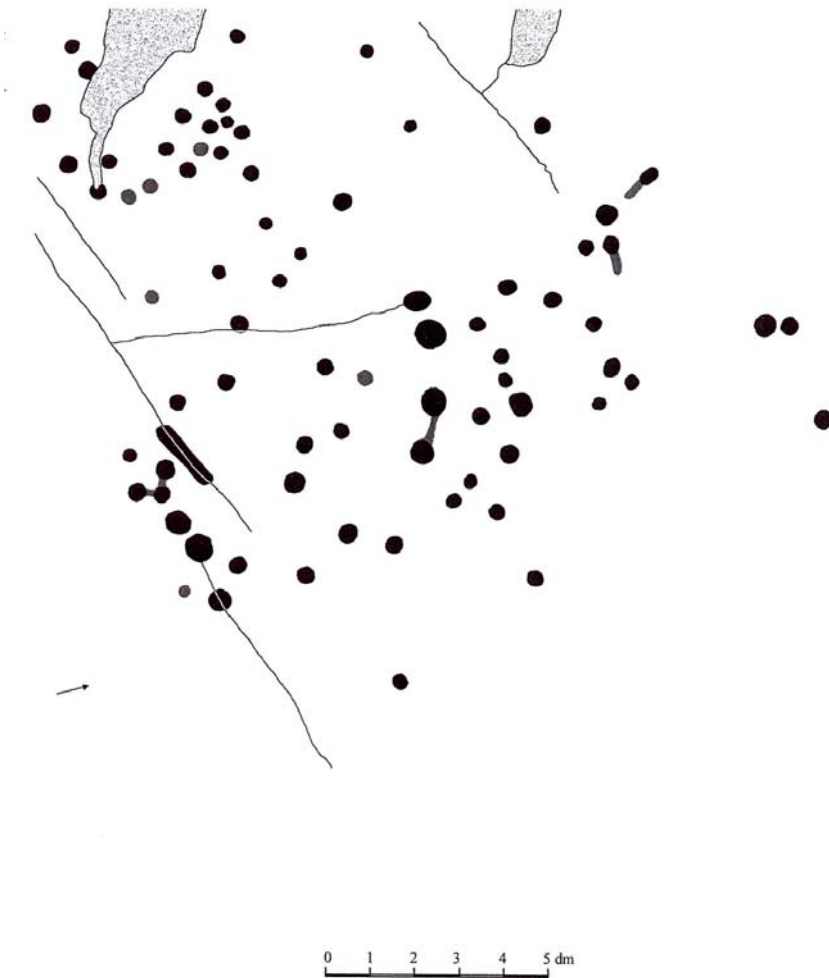
Objekt 16 och 17 – skålgropsförekomster i block

Området S om Väg E 22:

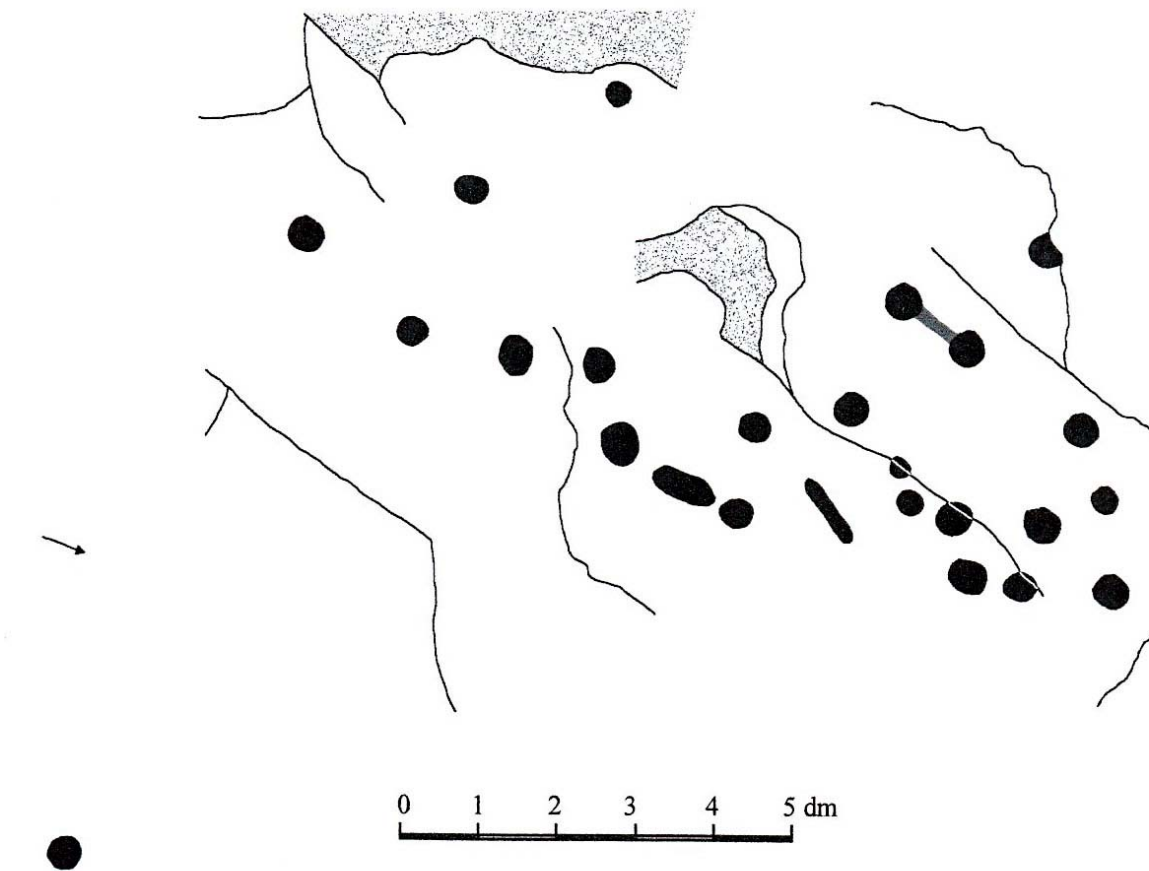
I södra delen av området dokumenterades sju lokaler med skålgropar och rännor. Samtliga ligger i direkt anslutning till den odlade dalgången. Fem lokaler återfinns längs den flacka höjdryggen öster om Skillingebäcken. Tre av dessa, *objekt 24, 26 och 27*, är mera komplexa och består vardera av 24-78 skålgropar samt rännor. Den största lokalen, *objekt 26*, är i fast häll, de övriga i block.



Dalgången vid Skillinge – vy mot S med objekt 20 i fonden



Nättraby 100:1 – Hällristning i häll



Objekt 24 – Hällristning i block

Förteckning över dokumenterade hållristningslokaler

1. Skålgropsförekomst i block bestående av 1 *skålgrop*, 6 cm diam, 1 cm dj. Blocket är 4x4x2 m. Skålgropen är belägen på nordvästra delen av blockets toppyta.
2. Skålgropsförekomst i block bestående av 1 *skålgrop*, 4 cm diam, 0,5 cm dj. Blocket är 3x2x1 m. På dess toppkam är skålgropen.
3. Skålgropsförekomst i block bestående av 2 *skålgropar*, 4 cm diam, 0,5 cm dj. Blocket är 2x1, 1x0, 5 m. Skålgroparna är på dess plana ovansida.
4. Skålgropsförekomst i block bestående av 33 *skålgropar*, varav 32 runda, 3-9 cm diam, 0,5-3 cm dj, samt en avlång, 14x5 cm, 1,5 cm dj. Skålgroparna är på den plana ovansidan av ett 3x2, 3x0, 7 m st block.
5. Skålgropsförekomst i block bestående av 3 *skålgropar*, 3-5 cm diam, 0,5-1 cm dj. Skålgroparna är på den NV delen av ett 3, 2x2, 4x0, 8 m st block.
6. Skålgropsförekomst i block bestående av 2 *skålgropar*, 2-4 cm diam, 0,5 cm dj. Blocket är 2,6x2,4x0,6 m. Skålgroparna är på dess SÖ kant.
7. Skålgropsförekomst i block, bestående av 2 *skålgropar*, 4-5 cm diam, 0,5-1 cm dj. Skålgroparna är på toppen av ett 1, 7x1, 2x0, 9 m st block.
8. Skålgropsförekomst i block bestående av 1 *skålgrop*, 7 cm diam, 1,5 cm dj. Skålgropen är på krönet av ett 1, 7x1,4x0,3 m st block.
9. Skålgropsförekomst i block bestående 25 *skålgropar* samt 1 *ränna*. Skålgroparna är 3-6 cm diam, 0,5-1,5 cm dj. Från en av skålgroparna utgår en 3 cm l ränna. Blocket är 2, 1x1, 5x0, 3 m. Skålgroparna är belägna på den plana ovansidan.
10. Skålgropsförekomst i block bestående av 2 *skålgropar*, 3-5 cm diam, 0,5-1 cm dj. Blocket är 2,1x1,9x0,6 m. Skålgroparna är belägna på toppen.
- 10A. Skålgropsförekomst i block bestående av 1 *skålgrop*, avlång, 8x5 cm, 1,5 cm dj. Skålgropen är belägen på SÖ kanten av ett plant, 2, 8x1, 8x0, 8 m st block.
11. Skålgropsförekomst i block bestående av 2 *skålgropar*, 3-6 cm diam, 0,5-1 cm dj. Blocket är 1, 6x0, 4x0, 8 m. Skålgroparna är belägna på toppen.
12. Skålgropsförekomst i block bestående av 3 *skålgropar*, 4-5 cm diam, 0,5 cm dj. Blocket är 1, 4x0, 9x0, 4 m. Skålgroparna är belägna på blockets plana ovansida.
- 12A. Skålgropsförekomst i block bestående av 1 *skålgrop*, 5 cm diam, 0,5 cm dj. Blocket är 1, 7x1, 3x0, 4 m. Skålgropen är belägen mitt på den plana ovansidan.
13. (*Nättraby 54:2*) Hållristning i block bestående av 28 *skålgropar* samt 11 *rännor*. Av skålgroparna är 26 runda, 4-9 cm diam, 0,5-2,5 cm dj. 2 skålgropar är avlånga, 11x5 resp 15x5

cm, 1-2 cm dj. Rännorna är 1-10 cm l. 8 rännor sammanbinder skålgropar och 3 utgår från skålgropar.

14. (*Nättraby 54:1*) Skålgropsförekomst i block bestående av 4 skålgropar, 2-6 cm diam, 0,5-1 cm dj. Blocket är 3, 1x2x0, 4 m. Skålgroparna är belägna på blockets högsta del.

15. Skålgropsförekomst i block bestående av 1 skålgrop, 4 cm diam, 0,5 cm dj. Blocket är 2,1x1,1x0,2 m. Skålgropen är belägen på den plana ovansidans östra spets.

16. Skålgropsförekomst i block bestående av 38 skålgropar, 2-9 cm diam, 0,5-2,5 cm dj. Blocket är 4,8x2,5x0,6 m. Skålgroparna är belägna på blocket rygg samt med en koncentration till den nordvästra spetsen.

16A. Skålgropsförekomst i håll, bestående av 1 skålgrop, 5 cm diam, 1 cm dj. Skålgropen är belägen på krön av västsluttande håll.

17. Skålgropsförekomst i block bestående av 10 skålgropar, 3-7 cm diam, 0,5-2 cm dj. Blocket är 3,9x2,7 m. Skålgroparna är belägna på blockets krön och mot SV sluttande sida.

18. (*Nättraby 18:2*). Hällristning i block bestående av 30 skålgropar och 2 rännor. Av skålgroparna är 27 runda, 2-6 cm diam, 0,5-3 cm dj. 3 skålgropar är avlånga, 8-14 cm l, 3-5 cm br, 1-2 cm dj. Rännorna är 4-5 cm l och sammanbinder skålgropar.

2 m SO härom är

Skålgropsförekomst i block bestående av 9 skålgropar, 3-5 cm diam, 0,5-1,5 cm dj. Blocket är 2, 5x1, 3x0, 5 m. Skålgroparna är belägna på blockets rygg.

19. Skålgropsförekomst i block bestående av 6 skålgropar, 4-5 cm diam, 0,5-1 cm dj. Blocket är 2, 4x2, 4x1 m. Skålgroparna är belägna mitt på den plana ovansidan.

20. Skålgropsförekomst i block bestående av 2 skålgropar, 4-5 cm diam, 0,5-1 cm dj. Blocket är 8x4x2,1 m Skålgroparna är belägna på blockets toppkam.

21. Skålgropsförekomst i håll, 0, 5x0, 3 m, bestående av 8 skålgropar, 3-6 cm diam, 0,5-1 cm dj. Skålgroparna är belägna på hållkant mot V. Hällen är till större delen täckt av röjningssten.

22. Skålgropsförekomst i block bestående av 1 skålgrop, 5 cm diam, 0,5 cm dj. Blocket är 2, 3x1, 6x0, 8 m. Skålgropen är belägen på blockets sydöstra kant.

23. Skålgropsförekomst i block bestående av 2 skålgropar, 4 cm diam, 0,5 cm dj. Blocket är 8x4x2,4 m. Skålgroparna är belägna på SV spetsen av blockets plana ovansida.

24. Hällristning i block bestående av 24 skålgropar samt 2 rännor. Av skålgroparna är 23 runda, 3-5 cm diam, 0,5-1 cm dj. 1 skålgrop är avlång, 8x3 cm, 0,5 cm dj. Rännorna är 8-10 cm l. En av rännorna sammanbinder skålgropar.

25. Skålgropsförekomst i block bestående av 16 skålgropar, 2-6 cm diam, 0,5-1,5 cm dj.

Blocket är 4x3,5x2,3 m. Skålgroparna är belägna på blockets toppkam

26. (Nättraby 100:1) Hällristning i häll, 2x1, 5 m (NNO-SSV), bestående av 78 *skålgropar* och 5 *rännor*. Av skålgroparna är 77 runda, 2-7 cm diam, 0,5-2,5 cm dj. 1 skålgrop är avlång, 15x4 cm, 1 cm dj samt belägen i ränna. Rännorna är 2-7 cm l. Tre av dem sammanbinder skålgropar och två utgår från skålgropar. Hällristningen är belägen på häll sluttande mot Ö.

27. Skålgropsförekomst i block bestående av 28 *skålgropar*. 25 av skålgroparna är runda, 3-5 cm diam, 0,5-1,5 cm dj. De övriga är avlång, 10-13 cm l, 6 cm br. Två av skålgroparna är belägna på blockets SV kant, de övriga 3 m NNV härom, på den NV kanten.

Förteckning över övriga registrerade fornlämningar

Nättraby 18:1.	<u>Röse</u> , 14 m diam, 1,4 m h.
Nättraby 19:1	<u>Stensättning</u> , 10 m diam, 0,3 m h
Nättraby 20:1-3	<u>Stensättningar</u> , 3 st, 10 m diam, 0,2-0,3 m h.
Nättraby 21:1	<u>Röse</u> , 10 m diam, 1 m h.
Nättraby 22:1	<u>Röse</u> , 12 m diam, 1,3 m h.
Nättraby 23:1	Röse, 14 m diam, 2 m h.
Nättraby 24:1-4.	Röse samt stensättningar, 11 m diam, 0,8 m h resp. 3-4 m diam, 0,2-0,3 m h
Nättraby 25:1	<u>Hög</u> , 13 m diam, 1,5 m h.
Nättraby 26:1	<u>Röse</u> , 18 m diam, 1,7 m h.
Nättraby 27:1	<u>Röse</u> , 19 m diam, 1,4 m h.
Nättraby 28:1	Stensättning, 11 m diam, 0,8 m h.
Nättraby 29:1	<u>Röse</u> , 8 m diam, 0,8 m h.
Nättraby 30:1	<u>Röse</u> , 14 m diam, 1,8 m h.
Nättraby 31:1	Stensättning, 3X3 m, 0,1 m h.
Nättraby 32:1	<u>Gravfält</u> bestående av 5 runda stensättningar, 6-11 m diam, 0,2-0,4 m h.

Nättraby 33:1	<u>Gravfält</u> bestående av ca 60 fornlämningar . rösen, stensättningar samt kulthus.”
Nättraby 34:1	<u>Gravfält</u> , bestående av röse samt ca 15 stensättningar. Röset är 6 m diam, 0,5 m h, stensättningarna 5-15 m diam, 0,3-0,5 m h.
Nättraby 35:1	<u>Röse</u> , rest av, 10 m diam, 0,5 m h.
Nättraby 36:1-2	<u>Röse</u> och rest av stensättning. Röset är 23 m diam. 2 m h, stensättningen, 12x5 m, 0,4 m h.
Nättraby 37:1	<u>Röse</u> , rest av, 11x4 m, 0,5 m h.
Nättraby 38:1	<u>Stensättning</u> , 13 m diam, 0,25 m h.
Nättraby 39:1	<u>Röse</u> , rest av, 8x5 m, 1 m h.
Nättraby 40:1-2	<u>Rösen</u> , 8 resp. 20 m diam, 0,5 resp. 2 m h.
Nättraby 41:1-3	<u>Stensättningar</u> , 5-9 m diam, 0,2-0,4 m h.
Nättraby 42:1	<u>Röse</u> , 11 m diam, 1,2 m h.
Nättraby 43:1	<u>Röse</u> , 16 m diam, 2 m h – med hållkista
Nättraby 44:1	<u>Stensättning</u> , 10 m diam, 0,4 m h.
Nättraby 45:1	<u>Stensättning</u> , 10 m diam, 0,5 m h.
Nättraby 46:1	<u>Stensättning</u> , 4 m diam, 0,2 m h.
Nättraby 47:1	Stensättning, 10 m diam, 0,3 m h.
Nättraby 48:1	Rest sten, 4,2 m h – stävsten till borttagen skeppssättning.
Nättraby 49:1-3	Röse och stensättningar, Röset är 22 m diam, 1,8 m h, stensättningarna 3 resp. 9 m diam, 0,1-0,3 m h.
Nättraby 50:1-2	Röse och stensättning. Röset är 18 m diam, 0,8 m h, stensättningen 12x10 m, 0,3 m h.
Nättraby 51:1-3	Stensättningar, 3-14 m diam, 0,15- 0,25 m h.
Nättraby 52:1	<u>Stensättning</u> , 10 m diam, 0,3 m h.
Nättraby 53:1	<u>Rest sten</u> , 1 m h.
Nättraby 55:1	<u>Stensättning</u> , 10 m diam, 0,5 m h.

Nättraby 63:1	<u>Röse</u> , borttaget.
Nättraby 64:1	<u>Stensättning</u> , 11 m diam, 0,5 m h.
Nättraby 65:1	<u>Gravfält</u> bestående av 1 "kulthus", 6 fyllda skeppssättningar samt ca 7 runda stensättningar.
Nättraby 66:1	<u>Stensättning</u> , 7 m diam, 0,2 m h.
Nättraby 67:1-2	<u>Stensättningar</u> , 10 resp 5 m diam, 0,3 m h, den större med mittblock.
Nättraby 68:	<u>Gravfält</u> bestående av 20 fyllda skeppssättningar, 5 runda stensättningar, varav en med hällkista, samt ca 5 resta stenar.
Nättraby 97:1	<u>Stensättning</u> med mittröse, 6 m diam, 0,2 m h.
Nättraby 109:2	Skeppsformig stensättning, fylld, 11x4 m.
	Stensättning?, 8 m diam, 0,5 m h.
	Boplats, härdrest - skörbränd sten
	Fossil åker
	Fossil åker