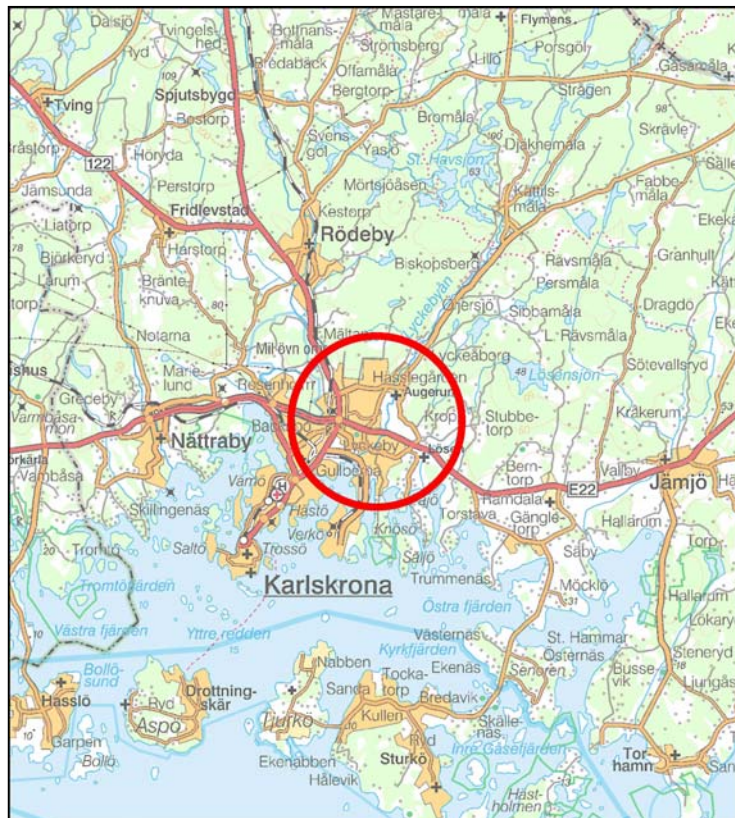


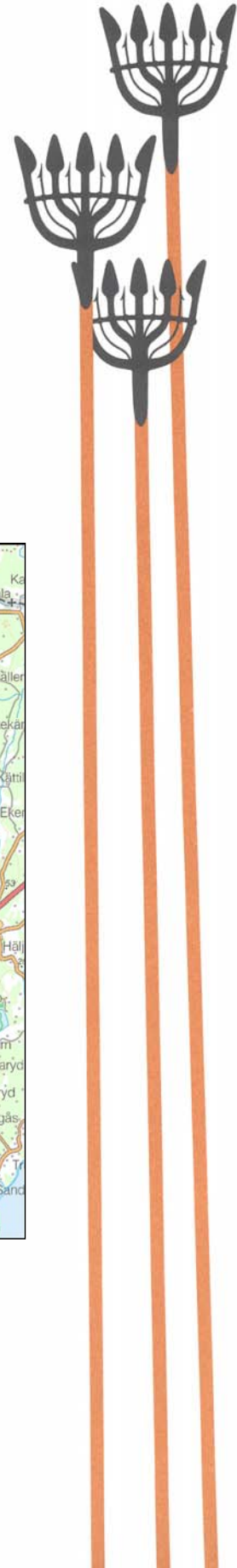
Hällristningar i Blekinge Kummeln-Spandelstorp

Augerums socken, Karlskrona kommun

Inventering och dokumentation



Blekinge museum rapport 2009:9
1:e antikvarie Thomas Persson



Innehåll

Inledning	2
Bakgrund	2
Undersökningsområdet	2
Fornlämningsmiljö	2
Inventeringen	3
Rekommendationer	14
Förteckning över nyregistrerade lämningar	15
Tidigare i FMIS registrerade lämningar, delvis reviderade beskrivningar.....	18

Inledning

Blekinge museum får härmed lämna rapport om inventering och dokumentation av hållristningar mm inom del av Augerum, Mölletorp, Spandelstorp, och Afvelsgärde. Arbetet ingår i projektet *Hållristningar i Blekinge*, vilket drivs i samverkan med länsstyrelsen. Inventeringen har finansierats med medel ur anslaget 28:25.

Bakgrund

Projektet *Hållristningar i Blekinge* inleddes sommaren - hösten 2007 då fyra landskapsavsnitt inventerades på Torhamnslandet. Under 2008 har ytterligare fyra delområden i Ramdala, Lösens, Augerums och Nättraby socknar inventerats. Förekomst av tidigare registrerade bildristningar och skålgropsförekomster har varit styrande vid val undersökningsområden. En av topografin avgränsad yta har inventerats inom respektive område. Ett stort antal nyfynd av främst skålgropsförekomster men även några figurristningar har framkommit. Dessutom har ett antal förhistoriska gravanläggningar, boplats- och odlingslämningar samt kulturlämningar från historisk tid registrerats.

För inventering och dokumentation av hållristningslokalerna har fil.dr.hc. Sven-Gunnar Broström svarat. Fältinmätning och kompletterande inventering har utförts av 1:e antikvarie Thomas Persson. Uppgifter om de registrerade lämningarna har inrapporterats till FMIS.

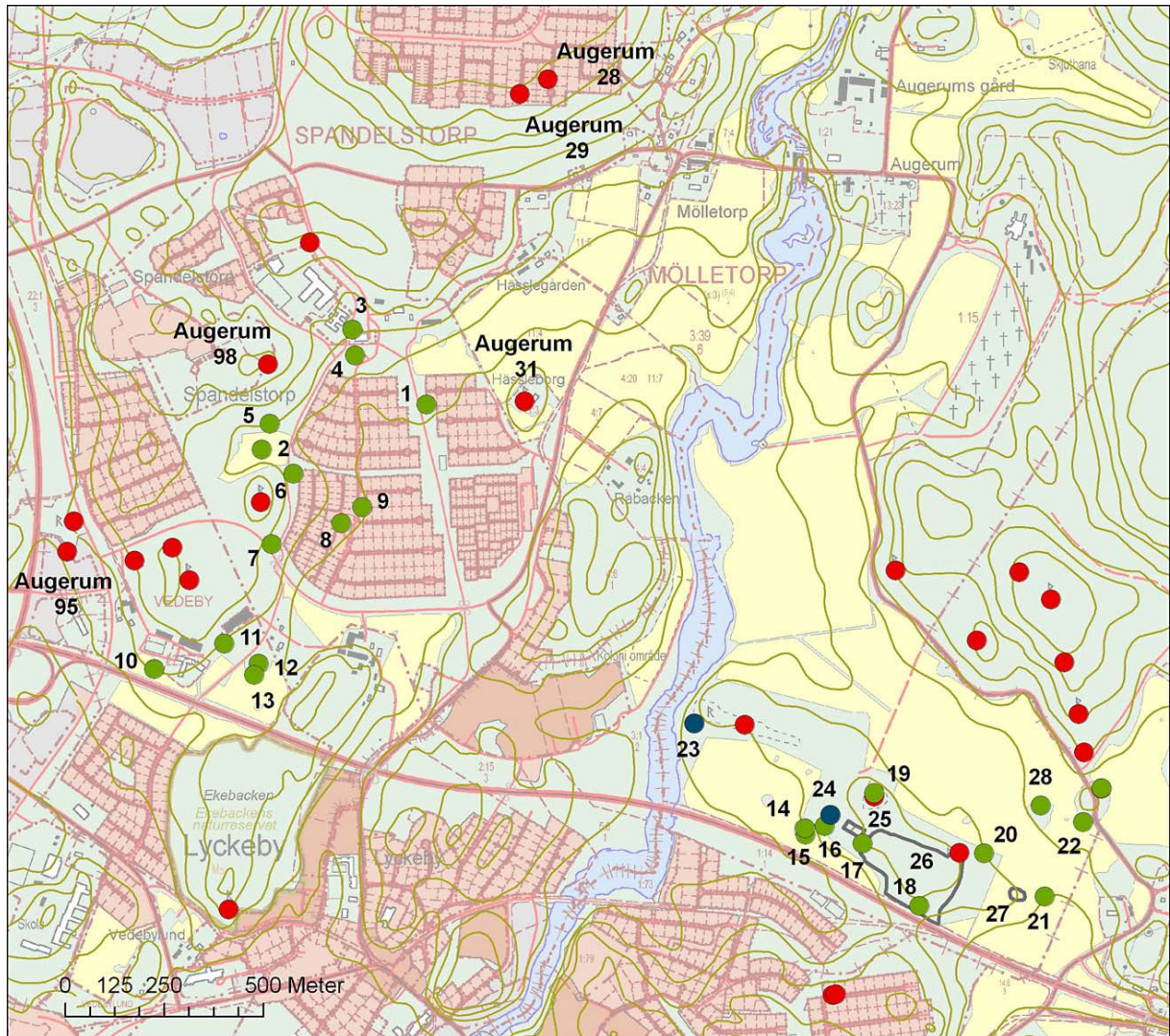
Undersökningsområdet

Det inventerade området omfattar ca 2 km² och består av en bred dalgång, på ömse sidor Lyckebyån. Dalsänkan begränsas i V, Ö och N av 15-20 m höga skogklädda bergshöjder. En mindre höjdrygg löper väster om och parallellt med Lyckebyån. Väg E 22 bildar gräns i söder. Inventeringen har dock även omfattat Lyckeby ekbacke söder om vägen. Den östra delen av området utgörs av odlingsmark med i söder ett större hagmarksområde, i norr med anslutande skogsmark. Väster om ån finns såväl äldre gårdsbebyggelse som sammanhängande områden med villa- och flerbostadsbebyggelse. I områdets södra, västra och norra del ansluter dock hagmark resp. grönområden. Söder om Mölletorps gård finns ännu hävdad odlingsmark.

Fornlämningssmiljö

Vid Riksantikvarieämbetets fornminnesinventering 1969 registrerades 21 lokaler med förhistoriska gravanläggningar inom området, av vilka flertalet torde ha tillkommit under bronsålder. Genom läns museet har inventeringen efter hand kompletteras med ett par skålgropsförekomster i håll inom Spandelstorpsområdet. Gravanläggningarna domineras av 6-14 m stora, låga stensättningar samt några mindre rösen, samtliga i krönlägen på höjdsträckningarna i västra och norra delen av området. En av stensättningarna, *Augerum 98:1*, undersöktes av Blekinge museum 1970, varvid bland annat påträffades en sekundärgrav från yngre bronsålder. I samband med tillkomsten av villaområdet i Hässlegården undersökte UV-syd 1976 två större rösen, *Augerum 28:1* och *29:1*. Brandlager i botten på ett av rösen kunde genom C 14 dateras till yngre bronsålder. Som en solitär centralt i området ligger en 14

m stor hög *Augerum 31:1*. Strax norr om det inventerade området ligger i anslutning till ett gravfält med resta stenar, *Augerum 48:1*, en 16 m stor stensättning med rester av hållkista, *Augerum 95:1*. På en flack höjdrygg, öster om Lyckebyån, kallad Kummeln, finns rester av ett tidigare omfattande gravfält från yngre järnålder med skeppssättningar, runda stensättningar, högar och resta stenar.



Undersökningsområdet

Inventeringen

Vid den nu genomförda inventeringen har 28 nya lokaler registrerats. 25 av dessa är förhistoriska, resterande kulturlämningar från historisk tid. Fornlämningarna är samlade inom två tydligt avgränsade koncentrationer på ömse sidor om Lyckebyån, i anslutning till Kummeln respektive inom Spandelstorsområdet.

Kummeln:

Öster om Lyckebyån sträcker sig en markant, flack höjdrygg österut mot Lösens kyrka, Terrängpartiet kallas Kummeln och består idag av genom bete väl hävdad hagmark men

området har tidigare till stor del varit odlat. I områdets västra respektive centrala del finns bebyggelse lämningar från historisk tid, *objekt 23 resp 24.25*. Den förstnämnda består av en bostadshusgrund med tillhörande trädgårdsanläggning. Den senare är en gårdslämning.



Inventeringsområdet från öster, Kummeln i fonden



Kummeln från nordost

Tre fornlämningslokaler registrerades i samband med fornminnesinventeringen 1969, *Augerum 24-26*, rester av ett gravfält från yngre järnålder samt en ensamliggande rundstensättning. Gravfältet är kraftigt skadat av odling. Före skiftet uppges här ha funnits ”mer än 100 högar och skeppssättningar”. Vid den nu genomförda inventeringen framkom inom höjdryggens östra och centrala del sju skålgropsförekomster, *objekt 14-20*, samt ett av stensträngar begränsat område med fossil åker, *objekt 26*. Öster och nordöst om Kummeln registrerades ytterligare två skålgropsförekomster, *objekt 21* och *22*, en rundstensättning med mittblock, *objekt 28*, samt boplatzlämningar i form av sönderplöjda härdar och förekomst av slagen flinta, *objekt 27*.

Skålgropsförekomsterna finns i såväl fast håll som på block. Antalet gropar per lokal varierar mellan en till närmare ett 50-tal. Koncentrationen till höjdryggens östra del är påfallande. Av de påträffade lokalerna kan särskilt nämnas *objekt 15*. På den plana ovasidan av en ca 3 m h bergklack är tre skålgropsförekomster med sammanlagt 17 skålgropar. Invid skålgroparna är hållen brandskadad. På en lägre hållavsats strax intill är ytterligare fyra skålgropar.



Objekt 15 från söder



Objekt 16, skålgropsförekomst på liten hållavsats



Objekt 17, skålgropsförekomst längs kammen av ett ca 2,5 m högt block



Objekt 19, på krönet av det 2,2 m höga blocket är två skålgropar. Blocket ligger inom gravfältet *Augerum 25*



Objekt 21 från väster. På blockets krön är 47 skålgropar

Spandelstorpssområdet:

Inom området väster om ån fanns tidigare fyra brukningsenheter. Gårdsbebyggelsen från 1700-och 1800-talen finns delvis ännu kvar. Stora delar av området exploateras för bostadsändamål under 1970-talet och endast området söder om Mölletorp brukas alltjämt. Som en solitär centralt i området ligger på ett mindre höjdparti en större gravhög, *Augerum*

31:1. På höjdryggarna i väster och norr finns som tidigare nämnt ett flertal stensättningar och rösen. Tre av dessa har i samband med exploatering undersökts och gett dateringar till bronsålder.

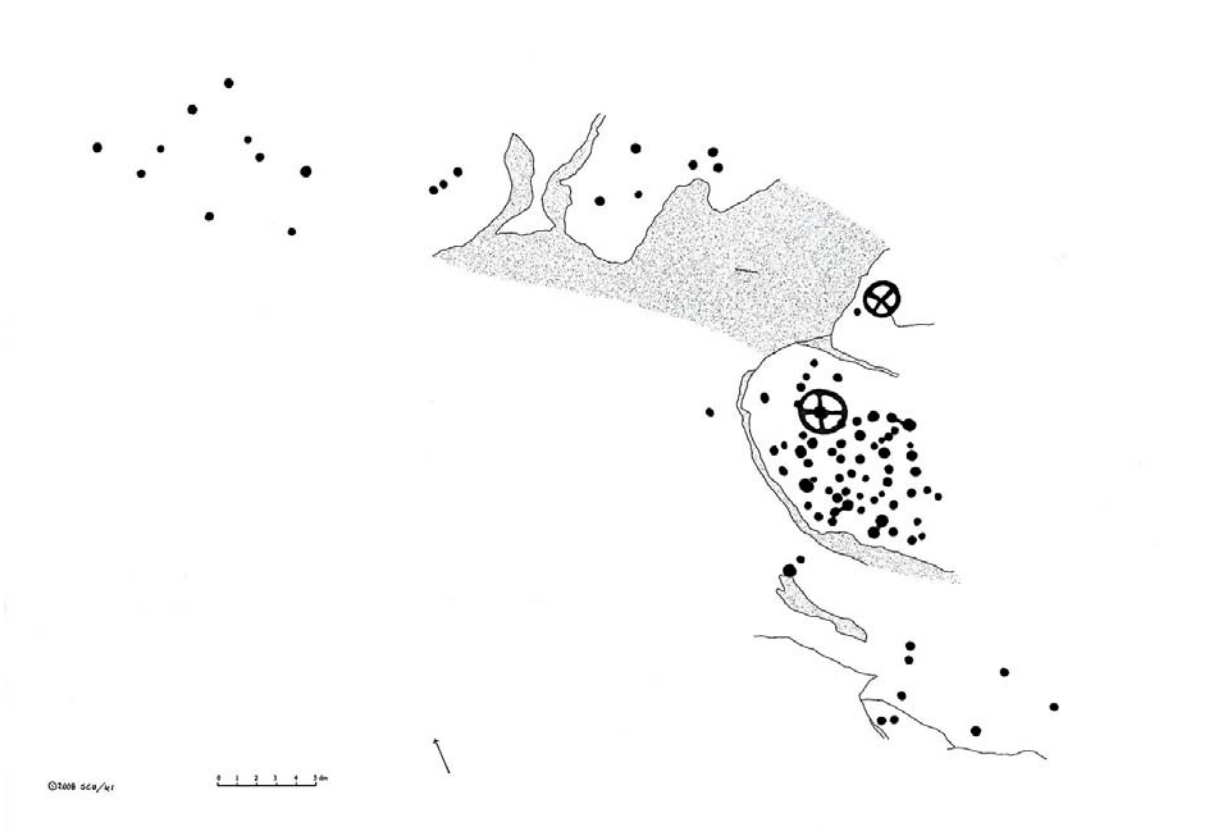


Gravhög, Augerum 31:1

Vid sommarens inventering registrerades 12 lokaler med skålgropsförekomster. En av dessa innehåller även figurristningar. Lokalerna ligger dels i och i anslutning till villaområdet, dels i områdets SV del. Skålgropsförekomsterna finns företrädesvis i fast håll men i några fall i större block. Antalet skålgropar per lokal varierar mellan en och 83. På den senare, *objekt 1*, finns även 2 ringkors och 8 rännen. Ytterligare *ett* par lokaler, *objekt 8* och *12*, avviker från övriga. Den förstnämnda består av fyra skålgropsförekomster, belägna inom ett 15x10 m stort område på krönet av en ca 4 m hög bergklack. Bergklacken ligger som ett impediment mitt inne i villaområdet, helt omgiven av vägar och bebyggelse. *Objekt 12* består av 30 skålgropar på krönet av en mindre, kraftigt uppstickande, ca 6 m hög bergklack. Vid foten av bergklacken finns ett block med skålgropar, *objekt 13*.



Objekt 1, hållristning i håll bestående av 2 ringkors, 82 skålgropar och 8 rännor



Dokumentation Sven-Gunnar Broström



Objekt 2 från S



Objekt 2, skålgropsförekomst bestående av 27 skålgropar



Objekt 8 från SSO. Hällristningsområde med fyra skålgropsförekomster



Objekt 8, detalj av skålgropsförekomst, från N



Objekt 7, skålgropsförekomst i block. Vy mot NO



Objekt 12, skålgropsförekomst på krönet av bergklack. Vy mot SV



Objekt 11, flyttblock med skålgropar



Objekt 11, detalj av skålgropsförekomst. Vy från N

Rekommendationer

Flera av de registrerade lämningarna inom Spandelstorpsområdet ligger inom grönytor i anslutning till promenadstråk. Ur pedagogisk synpunkt bör i första hand *objekt 1* och *2* målas upp och förses med informationsskylt. Befintlig informationsskylt på Kummeln bör ersättas med ny text kompletterad med kartillustration. Såväl gravfältet som de nyfunna lämningarna bör behandlas i ett sammanhang.

Förteckning över nyregistrerade lämningar

1. Hällristning i fast häll, 4,4 x 2,4 m (NV-SO), bestående av 2 ringkors, 8 rännen och 83 skålgropar

Ringkorsen är 19-25 cm diam och har en skålgrop i centrum

Rännorna är 1-11 cm l. 7 av dem sammanbinder skålgropar

Skålgroparna är 3-8 cm diam och 0,5-2,5 cm dj

Hällristningen är belägen på krönet och NV sluttningen av mindre häll

2a. Skålgropsförekomst i fast häll, bestående av 27 skålgropar, 3-8 cm diam, 0,5-2 cm dj
Skålgroparna är belägna på S delen av hällpartiets krön

2b. Skålgropsförekomst i fast häll, bestående av 1 skålgrop, 6 cm diam, 1,5 cm dj
Skålgropen är belägen på hällkant mot S, 1,6 m NO om nr 2

3. Skålgropsförekomst i block, bestående av 11 skålgropar, 4-7 cm diam, 1-3 cm dj, starkt vittrade. Blocket är 3, 5x2x 2 m. St. Skålgroparna är belägna på dess högsta del

4. Skålgropsförekomst i block, bestående av 8 skålgropar, 4 cm diam, 0,5 cm dj. Blocket är 3, 9x3, 4x1, 3 m st. Skålgroparna är belägna på blockets SÖ kant

5. Skålgropsförekomst i block, bestående av 1 skålgrop, 4 cm diam, 1 cm dj. Blocket är 4x3x1 m. Skålgropen är belägen på SV delen av toppytan

6. Skålgropsförekomst i fast häll, 0, 3x0, 1 m (NNO-SSV), bestående av 2 skålgropar, 5-6 cm diam, 0,5-1 cm dj
Skålgroparna är belägna på krönet av låg hällrygg

7. Skålgropsförekomst i block, bestående av 19 skålgropar, varv 18 runda, 3-6 cm diam, 0,5-2 cm dj, samt en avlång, 11x5 cm, 1 cm dj
Blocket är 5, 5x3x3 m. Skålgroparna är belägna på krönet och den mot NV sluttande sidan

8. Hällristningsområde, 15 x 10 m (N-S), bestående av följande fyra skålgropsförekomster:

8a Skålgropsförekomst i fast häll, 1, 3x0, 3 m (Ö-V), bestående av 7 skålgropar, 4-7 cm diam 0,5-1,5 cm dj
Skålgroparna är belägna på hällkant mot S

6 m N om 8A är

8b. Skålgropsförekomst i block, bestående av 7 skålgropar, 4-6 cm diam, 0,5-2 cm dj
Blocket är 2, 1x1, 6x0, 6 m. Skålgroparna är belägna på krönet

7 m N om 8B är

8c. Skålgropsförekomst i fast häll, 0, 5x0, 1 m (VNV-OSO), bestående av 2 skålgropar, 5 cm diam, 1 cm dj
Skålgroparna är belägna på hällens krön

8 m VNV om 8B är

8d. Skålgropsförekomst i fast häll, bestående av 1 skålgrop, 4 m diam, 0,5 cm dj
Skålgropen är belägen på V delen av plan häll

9. Skålgropsförekomst i fast häll, (0, 6x0, 2 m (NNO-SSV), bestående av 5 skålgropar, 3-9 cm diam, 0,5-1,5 cm dj
Skålgroparna är belägna på norrlutningen av häll

10. Skålgropsförekomst i fast häll, 1, 1x0, 8 m (NO-SV), bestående v 3 skålgropar, 4-5 cm diam, 0,5 cm dj

11. Skålgropsförekomst i block, bestående av 6 skålgropar, 4-5 cm diam, 0,5-1 cm dj. Blocket är 9x6x2, 5 m. Skålgroparna är spridda på blocket, två på den mot Ö sluttande sidan, två mitt på blocket och två på den södra delen av toppryggen

12. Skålgropsförekomst i häll, 1x0, 4 m (Ö-V), bestående av 28 skålgropar, 3-5 cm diam, 0,5-1 cm dj. 1 m N härom är på en liten hällklack ytterligare 2 skålgropar, 6-7 cm diam, 0,5-1 cm dj
Skålgroparna är belägna på bergklackens krön samt ovanför brant mot S

13. Skålgropsförekomst i block, bestående av 2 skålgropar, 5 cm diam, 1 cm dj. Skålgroparna är belägna på blockets krön och mot NO sluttande sida

14. Skålgropsförekomst i häll, bestående av 2 skålgropar, 5 cm diam, 0,5 cm dj. Skålgroparna är belägna 1m från varandra på plan hällyta, ovanför brant mot Ö

15. Område med 4 skålgropsförekomster, 16x5 m (NNO-SSV), belägna på krön av bergklack:

1/ Skålgropsförekomst, 0,2x0,1 m (N-S), bestående av 2 skålgropar, 5-6 cm diam, 0,5-2 cm dj. skålgroparna är belägna ovanför brant mot S

7 m N härom är

2/ Skålgropsförekomst, 1,2x0,6 m (N-S), bestående av 9 skålgropar, 4-9 cm diam, 0,5-1,5 cm dj. Skålgroparna är belägna på södra spetsen av plant hällkrön. Intill skålgroparna är en äldre brandskada

3 m NO härom är

3/ Skålgropsförekomst, 1,3x0,5 m (NNO-SSV) bestående av 6 skålgropar, 4-6 cm diam, 0,5-1,5 cm dj. Skålgroparna är belägna på SO-spetsen av hällplatå
1 m SO härom är

4/ Skålgropsförekomst, 0,4x0,3 m (Ö-V) bestående av 4 skålgropar, 4-6 cm diam, 0,5-1,5 cm dj. Skålgroparna är belägna på lägre hällavsats

16 Skålgropsförekomst i häll, 0, 7x0, 5 m (VNV-OSO) bestående av 31 skålgropar, 2-6 cm diam, 0,5-1,5 cm dj. Skålgroparna är belägna på liten hällavsats mot SV

17. Skålgropsförekomst i häll, 0, 7x0, 5 m (VNV-OSO) bestående av 31 skålgropar, 2-6 cm diam, 0,5-1,5 cm dj. Skålgroparna är belägna på liten hällavsats mot SV

18. Skålgropsförekomst i häll, 0, 4x0, 1 m (Ö-V) bestående av 2 skålgropar, 5 cm diam, 0,5 cm dj. Skålgroparna är belägna vid foten av bergklack på avsats sluttande mot S

19. Skålgropsförekomst i block, bestående av 2 skålgropar, 5-6 cm diam, 0,5-1 cm dj. Blocket är 3x2, 2 m st, 2,2 m h. Skålgroparna är belägna på krönet

20. Skålgropsförekomst i block, bestående av 1 skålgrop, 4 cm diam, 1 cm dj. Blocket är 2x1, 3 m (N-S), intill 0,9 m h. Skålgropen är belägen på den mot NO sluttande översidan

21. Skålgropsförekomst i block, bestående av 47 skålgropar, 2-6 cm diam, 0,5-1,5 cm dj. Blocket är 5, 3x3x1, 5 m. Skålgroparna är belägna på blockets övre del

22. Skålgropsförekomst i block, bestående av 5 skålgropar, 3-5 cm diam, 0,5-1 cm dj. V Blocket är 4, 3x4, 2 m, 2,1 m h. Skålgroparna är belägna på krönet

23. Lägenhetsbebyggelse med trädgårdsanläggning

24-25. Gårdslämning

26. Fossil åkermark, ca 225x125 m (Ö-V), i N, Ö och SÖ begränsad av 1-2, 5 m br. 0,14-0,25 m h stensträngar. Inom området är stenröjda ytor samt ett 15-tal, 3-5 m st, 0,15-0,25 m h röjningsrösen

27. Boplats, oviss utsträckning. Inom det markerade området påträffades ett par sönderplöjda härdar, spridda avslag av flinta samt ett slipat fragment av bergart

28. Stensättning, rund, ca 8 m diam, anlagd över bergklack med skenbar höjd av 0,5 m. Övertorvad med i ytan talrika, 0,25-0,35 m st stenar. Mittblock, 1,2 m st, 0,6 m h

Tidigare i FMIS registrerade lämningar, delvis reviderade beskrivningar

Augerum 22:1. Stensättning, rund, 8 m diam, 0,15 m h

Augerum 24:1, Gravfält, bestående 11 resta stenar och 7 högar

Augerum 25:1. Gravfält, bestående av 6 skeppssättningar, 5 runda stensättningar samt 1 rest sten

Augerum 26:1, Stensättning, rund, 10 m diam, 0,2 m h

Augerum 31:1. Hög, 14 m diam, 1,8 m h

Augerum 32:1. Stenkrets, 13x11 m, bestående av 8 stenblock

Augerum 34:1. Stensättning, rund, 7 m diam, 0,4 m h

Augerum 35:1. Stensättning, 7 m diam, 0,1 m h

Augerum 36:1. Stensättning, 6 m diam, 0,2 m h

Augerum 48:1. Gravfält bestående av 11 resta stenar

Augerum 95:1. Stensättning, rund, 16 m diam, 1 m h, med rest av hällkista

Augerum 98:1. Stensättning – undersökt och borttagen

Augerum 150:1. Stensättning, rektangulär, 6x5 m, 0,6 m h, med kantkedja