

## Projekt Inlängan II

Torhamns socken, Karlskrona kommun

Arkeologisk förundersökning



Blekinge museum rapport 2005:14  
Mikael Henriksson



## Bakgrund

Sedan 2003 pågår ett projekt kopplat till fornlämningsmiljön på ön Inlängan i Blekinge östra ytterskärgård (se fig.1). Den huvudsakliga intentionen med detta har varit att ta ett helhetsgrepp kring resterna av det tidigare hällkistegravfältet, kallat Lyckebacken uppe på öns samfällda mark. Fältarkeologiska insatser har kombinerats med riktade vårdinsatser av närområdet med avsikt att återställa platsens kulturlandskapsmässiga karaktär på bästa tänkbara sätt. Föreliggande rapport utgör en sammanfattning av fältinsatserna för 2004, vilka i sin helhet bekostades av länsstyrelsen i Blekinge län, genom 28:26-anslaget.



Fig.1 – Inlängans placering i Blekinge östra skärgård.

## Topografi och kulturhistoria

Ett antal publikationer har genom åren ingående skildrat såväl den lokala skärgårdens natur som Inlängans specifika kulturmiljöer, varför en sådant avsnitt i detta fall utelämnas. Det senaste tillskottet i raden av beskrivningar utgörs av en övergripande artikel i Blekingeboken 2004 (Henriksson & Nilsson, 2004), och den intresserade läsaren hänvisas även i övrigt till tidigare författares nedslag i ämnet (se ex. Arbman 1964 resp. Berglund, Petré & Salomonsson 1964, Nilsson 2003 samt Blekinge museum rapport 2003).

## Undersökningens genomförande

Inför 2004 års fältarbetsfas genomfördes en inspektion av kulturmiljön i anslutning till hållkistegravfältet på Inlängan 2004-07-12. Närvarande var Nils-Gustaf Nydolf vid Länsstyrelsen, Prof.em. Björn Berglund, 1:e Antikvarien vid Blekinge museum Thomas Persson samt antikvarie Mikael Henriksson vid samma institution. I samband med denna syn bedömdes avverkningsbehovet kring Lyckebacken och klapperstensfälten söder om denna. I enlighet härmed beslutades att en första avverkningsfas skulle koncentreras till fornlämningsområdets norra del (se bilaga 1). Vidare gjordes observationer kring ett närbeläget stenbrott, med syfte att finna lämplig skrotsten för planerad återfyllnad av Lyckebackens öppna sandtäkter. Slutligen dryftades frågor kring eventuella hållkisterekonstruktioner på platsen samt allmänna tillgänglighetsfrågor rörande fritidslivet.



Fig.2 – Provgrävning och sondering genomförs av Björn Nilsson och Lena König.

Vid slutet av oktober, strax innan andra fasen av det arkeologiska fältarbetet skulle genomföras, avverkades så delar av växtligheten på Lyckebacken planenligt. Den 29 oktober utfördes sedan 2004 års arkeologiska fältarbete av Mikael Henriksson och Lena König från Blekinge museum samt Björn Nilsson från Lunds Universitet. Det inledande arbetet inbegrep fotodokumentation efter avverkning (se bilaga 2). Härfter följde kompletterande karteringar för upprättande av en slutgiltig planritning över fornlämningsområdet. Strategiska grävinsatser och sondering (se fig.2) med markundersökningskäpp gjordes slutligen inom undersökningsområdet för att, om möjligt, ge svar på frågor kring eventuella, tidigare okända gravar inom fornlämningsområdet.



Fig.3 – Framrensad, stenig yta inom norra delen av undersökningsområdet.

## Resultat

Inga ytterligare möjliga lager eller anläggningar framkom i samband med fältarbetet hösten 2004. En under sommaren 2003 framrensad, stenlagd yta i norra delen av undersökningsområdet visade sig med all tydlighet vara en naturlig, tidigare marknivå med klappersten (se fig.3). Denna nivå påträffades för övrigt på i genomsnitt 0,30 meters djup, vid vidare provgrävning på en rad punkter inom fornlämningens nordligaste del. Den stora mängden klappersten på denna nivå förhindrade effektivt alla försök att med jordsond söka finna ytterligare människokonstruerade anläggningar under marken.

Inga nya fynd samlades in under 2004. Den sammanställda fyndlistan för bägge årens förundersökningar kom därför i sin helhet att utgöras av de 13 fyndnummer som härrörde från 2003 års fältarbetskede (se fig.4 ). Frågan kring gravfältets slutgiltiga datering får av ovanstående anledningar sägas kvarstå tills vidare. De borttagna hällkistorna hör dock sannolikt, periodmässigt hemma i slutskedet av mellan-neolitikum eller den allra tidigaste delen av senneolitikum.

FYNDNR.	ID	SAKORD	MATERIAL	VIKT (G)	ANTAL	FYNDSTATUS	ANMÄRKNING
1		Avslag	Ssk fl	7	1	Fragm.	Lösfynd
2		Splitter	Ssk fl	1	1	Svallat, kalcinerat	Lösfynd
3		Splitter	Kr fl	2	1		Lösfynd
4		Splitter	Kr fl	3	1	Svallat, kalcinerat	Lösfynd
5		Splitter	Kr fl	3	1	Svallat, kalcinerat	Lösfynd
6		Avfall	Kr fl	34	1	Kärnrest?	Lösfynd
7		Fragment	Keramik	2	1	trolig förhist. Ker.	Lösfynd
8		Splitter	Ssk fl	2	2	Bränt	Rensfynd invid anl.
9	Sek. A-B	Splitter	Ssk fl	1	1	Bränt	Botten av lager 1, sek A-B. 8,60 m.ö.h
10	Sek. A-B	Splitter	Ssk fl	1	2		Lager 2, sek A-B. 8.54 m.ö.h
11		Splitter	Kr fl	3	1		Lösfynd
12	ruta 3	Avfall	Kr fl	9	2		1 möjl. bipolär kärnrest
13	ruta 1	Splitter	Kr fl	1	1	frostsprängt	

Fig.4 – Fyndtabell 2003 ochh 2004 års förundersökningar på Inlängen.

## Diskussion

En av målsättningarna inom Projekt Inlängen har varit att försöka klargöra ifall spår av ytterligare hällkistor kan beläggas inom gravfältets område. Inga sådana objekt har dock hittills kunnat lokaliseras inom ramen för undersökningarna. Projektets vård- och



Fig.5 – Rester av hällkistor



Fig.6 – Kvarlämnad skrotsten

skötselåtgärder tog sin början i och med avverkningarna hösten 2004. Resterande avverkningar kommer att genomföras under hösten 2005, parallellt med att återställningsarbetet kring de öppna sandtäckerna inleds. Intentionen bör även vara att snarast möjligt komma igång med diskussioner gällande pedagogiskt genomtänkta rekonstruktioner på platsen för de tidigare borttagna hällkistorna. Sådana nyskapade objekt kan sedan, tillsammans med äldre strandlinjer och klapperstensfält förhoppningsvis utgöra pedagogiskt välbeskrivna och omsorgsfullt skyltade natur- och kulturinslag längs öns förbipasserande vandringsled. Användbart material såsom hällar från tidigare borttagna hällkistor och bruten skrotsten finns tillgängligt på Lyckebacken resp. i dess absoluta närhet. I stor utsträckning går det att nyttja denna tillgång, och slutligen, på så vis söka återskapa lokalens karaktär till gagn för kulturmiljövårdens alla tänkbara intressen.

## Figurförteckning

Fig.1 – Inlängan och Lyckebacken på Översiktskartan

Fig.2 – Sondering och provgrävning

Fig.3 – Stenig yta inom norra delen av undersökningsområdet.

Fig.4 – Fyndtabell arkeologisk förundersökning 2003-2004.

Fig.5 – Kvarlämnade hållstenar.

Fig.6 – Skrotsten från stembrytning.

## Bilagor

Bilaga 1            Avverkningsområde på Lyckebacken 2004  
Bilaga 2 a-h        Fotodokumentation efter avverkning

## Källor

Tryckta källor

Arbman, H. 1964. Lundaarkeologer i Blekinge. *Blekingeboken 1964*.

Berglund, B. E., Petré, R. & Salomonsson, B. 1964. Hällkistorna på Inlängan. *Blekingeboken 1964*.

Henriksson, M. & Nilsson, B. 2004. Projekt Inlängan. Om ett återbesök på en unik stenåldersplats. *Blekingeboken 2004*.

Nilsson, B. 2003. Tingens och tankarnas landskap. Försök i naturumgängets arkeologi med exempel ur Blekinges och Smålands förflutna. Lund 2003.

Otryckta källor

Blekinge museums rapport för Projekt Inlängan 2003

## Administrativa uppgifter

Länsstyrelsens dnr och datum för beslutet: 431-4238-03, 2003-05-23

Blekinge museum dnr:            140-508-03

Undersökningstid:            2004-10-29

Personal:                        Mikael Henriksson, Lena König, Björn Nilsson

Läge:    Fastighetskartan,        blad 3F 2j

Koordinatsystem:            Plan 2,5 gon W Blekinge 10.

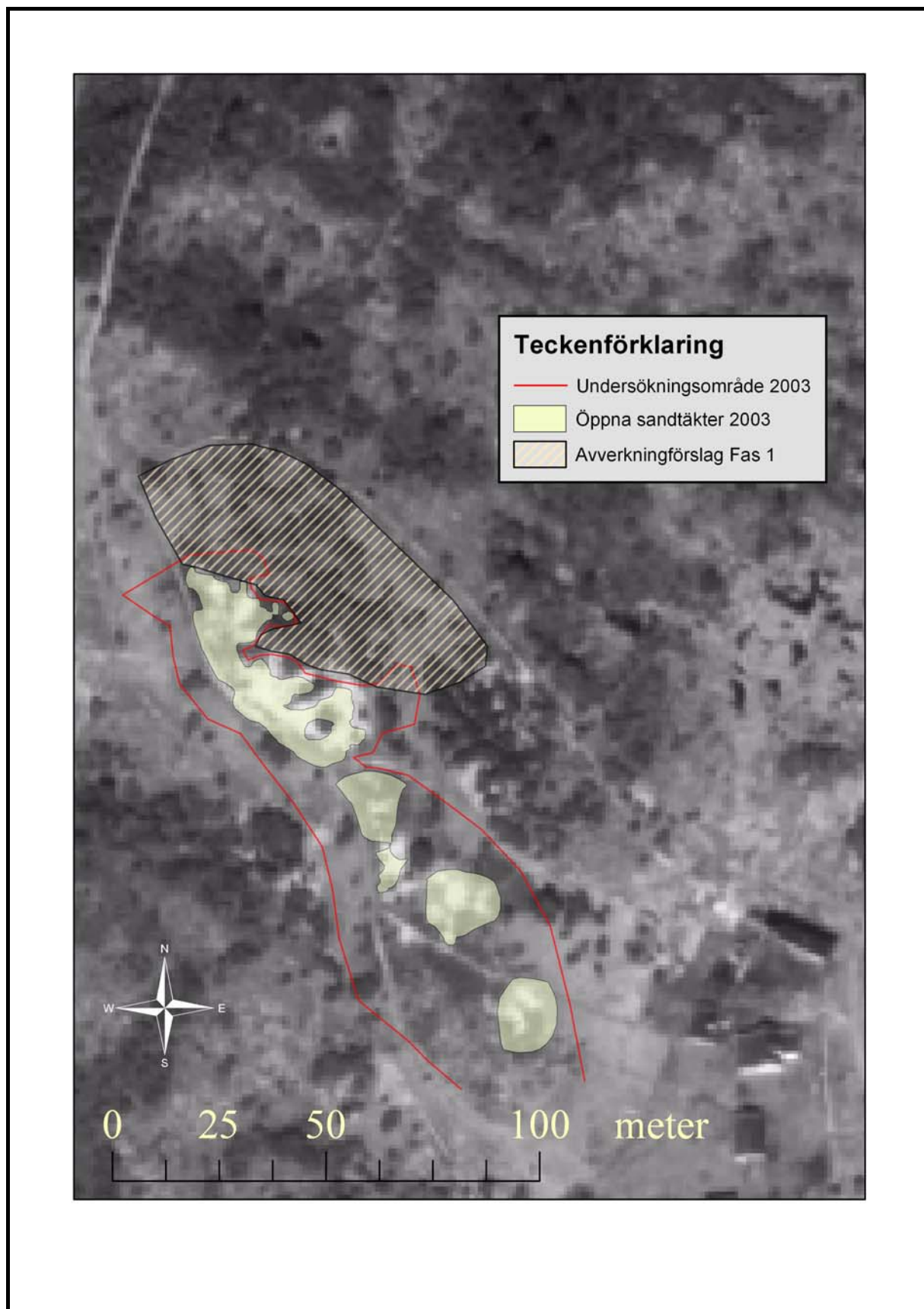
Koordinater för undersökningsytans sydvästra hörn: x: 6214173 y:1497655

Dokumentation:    Mätdata och digitala fotografier förvaras i Blekinge museum.

Fynd:                                Blm 25561

Kartanvändning:    ©LMV, Gävle, 2005 resp. ©LMV Årende nr M2005/2857

## Bilaga 1 – Avverkningsförslag juli 2004





## Bilaga 2 – Fotodokumentation efter avverkning.



a. - Överblick från Lyckebackens nordligaste del mot S.



c. - Överblick Lyckebacken mot SO.



b. - Överblick Lyckebacken mot S.



d. - Överblick Lyckebacken mot S.



e. - Överblick sandtäkt på Lyckebacken mot S.



f. - Detalj sandtäkt på Lyckebacken mot S.



g. - Detalj borttagen hällkista.



h. - Detalj borttagen hällkista mot S.