

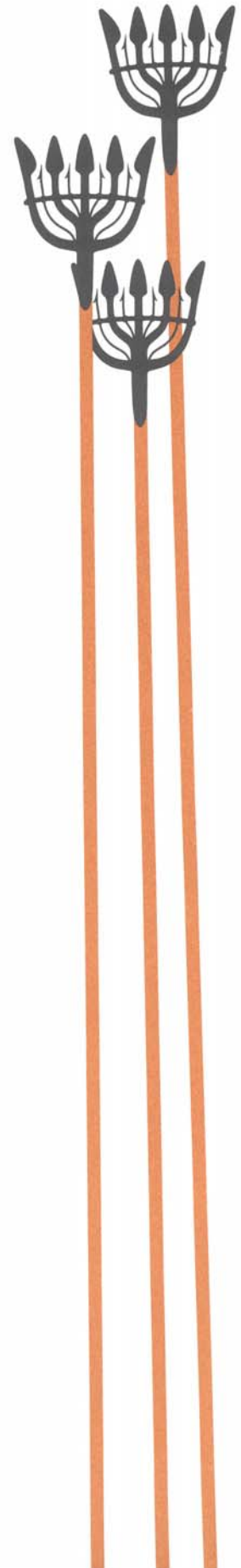
## Istaby 9:7

Mjällby socken, Sölvesborgs kommun

Arkeologisk utredning



Blekinge museum rapport 2004:5  
Mikael Henriksson



## Bakgrund

Ägaren till fastigheten Istaby 9:7 meddelade under slutet av 2003 sina planer på nybyggnation inom nämnda fastighet. Med hänsyn till det topografiska läget ställde Länsstyrelsen som krav att en arkeologisk utredning först genomfördes på platsen innan den planerade exploateringen kunde ta sin början. Den arkeologiska utredningen har därefter gjorts av antikvarie Mikael Henriksson vid Blekinge Museum.

## Topografi och fornlämningsmiljö

De för undersökningen aktuella delarna av fastigheten Istaby 9:7 ligger i direkt anslutning till vägen, omkring 500 meter söder om de centrala delarna av Istabys byområde (bilaga 1). Fastigheten löper som ett långsmalt skifte rakt västerut från vägen och efter cirka 250 meter viker den av i sydvästlig riktning, ner mot mer låglänt terräng. Exploateringsområdet utgörs av en flack plåtå i ett exponerat västläge med nivåer mellan 9 och 11 m.ö.h. (fig. 1). Österut höjer sig marken sedan successivt till blockbunden moränterräng upp emot 30 m.ö.h.

Istaby 9:7 ligger i ett område i vilket flera förhistoriska boplatslägen eller andra arkeologiskt intressanta platser är kända sedan tidigare, framför allt i högre belägen terräng (se fornminnesregistret, Mjällby sn.: RAÅ 51, 53, 55 resp. 84). Dessutom har lösfynd från sten- och bronsålder tillvaratagits i det mer låglänta, tidigare våtmarksrelaterade området väster om den aktuella fastigheten.



Fig. 1 Exploateringsområdet not nordost.

## Särskild arkeologisk utredning

De yttre förutsättningarna vid utredningstillfället var relativt goda med klart väder, omkring noll grader samt relativt kraftig vind från norr. Tjälens var enbart drygt 0,10 m. tjock och bedömdes inte orsaka några större hinder för det stundande arbetet. Utredningens fältarbete genomfördes i form av sökschaktning inom den aktuella exploateringsytan. Den sammanlagda ytan för den planerade nybyggnationen uppgår till cirka 200 m<sup>2</sup> och är uppdelad på ett boningshus respektive en garagebyggnad (bilaga 2).

Inledningsvis drogs ett längre schakt i öst-västlig riktning över hela undersökningsområdet (fig.2) med syfte på att få grepp om den lokala lagerföljden. Schaktet följdes sedan upp med ett mindre parallelschakt drogs norr därom samt genom att två tvärgående schakt banades av inom de planerade byggtorna.



Fig. 2 Längre sökschakt mot väster.

## Resultat

Matjordslagret var relativt tunt på platsen och tjockleken uppgick endast till mellan 0,15 och 0,25 m. Härunder vidtog sedan en gulbrun, orörd moränsand. Endast recenta spår, främst i form av stenlyft och dräneringar, kunde noteras i samband med schaktningen och inga antikvariskt intressanta fynd påträffades.

## **Figurförteckning**

Fig. 1 Exploateringsområdet not nordost.

Fig. 2 Längre sökschakt mot väster.

## **Bilagor**

1 Exploateringsområdet markerat på fastighetskartan, blad 3E2f.

2 Plan för nybyggnation inom Istaby 9:7.

3 Exploateringsområde med sökschakten markerade på fastighetskartan, blad 3E2f.

## **Administrativa uppgifter**

Blekinge museum dnr: 140-0867-03.

Lst dnr: 431-8405-03

Undersökningstid: 3 mars 2004

Personal: Mikael Henriksson

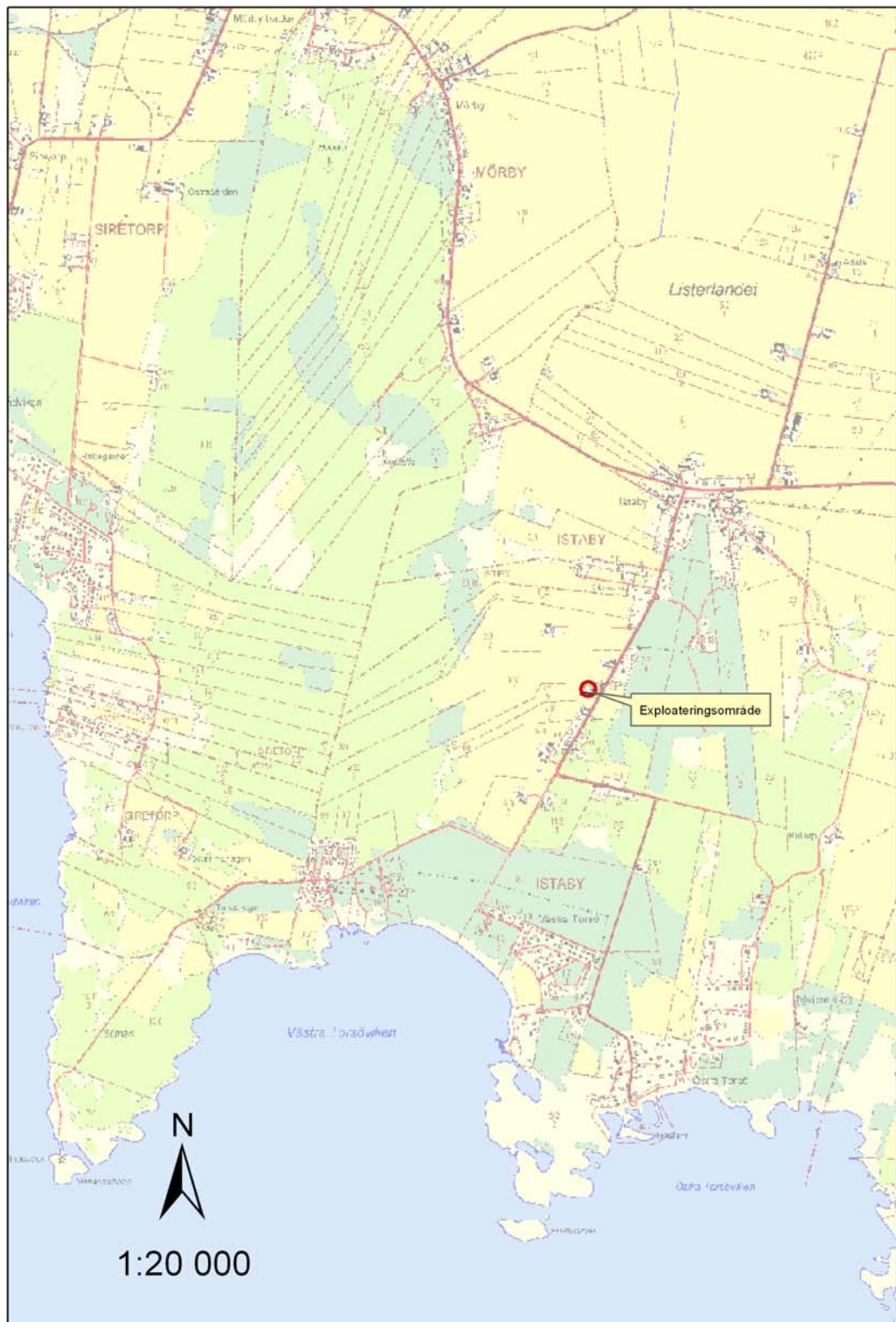
Koordinatsystem: Plan 2,5 gon W Blekinge 10.

Läge: Fastighetskartan, blad 3E2f

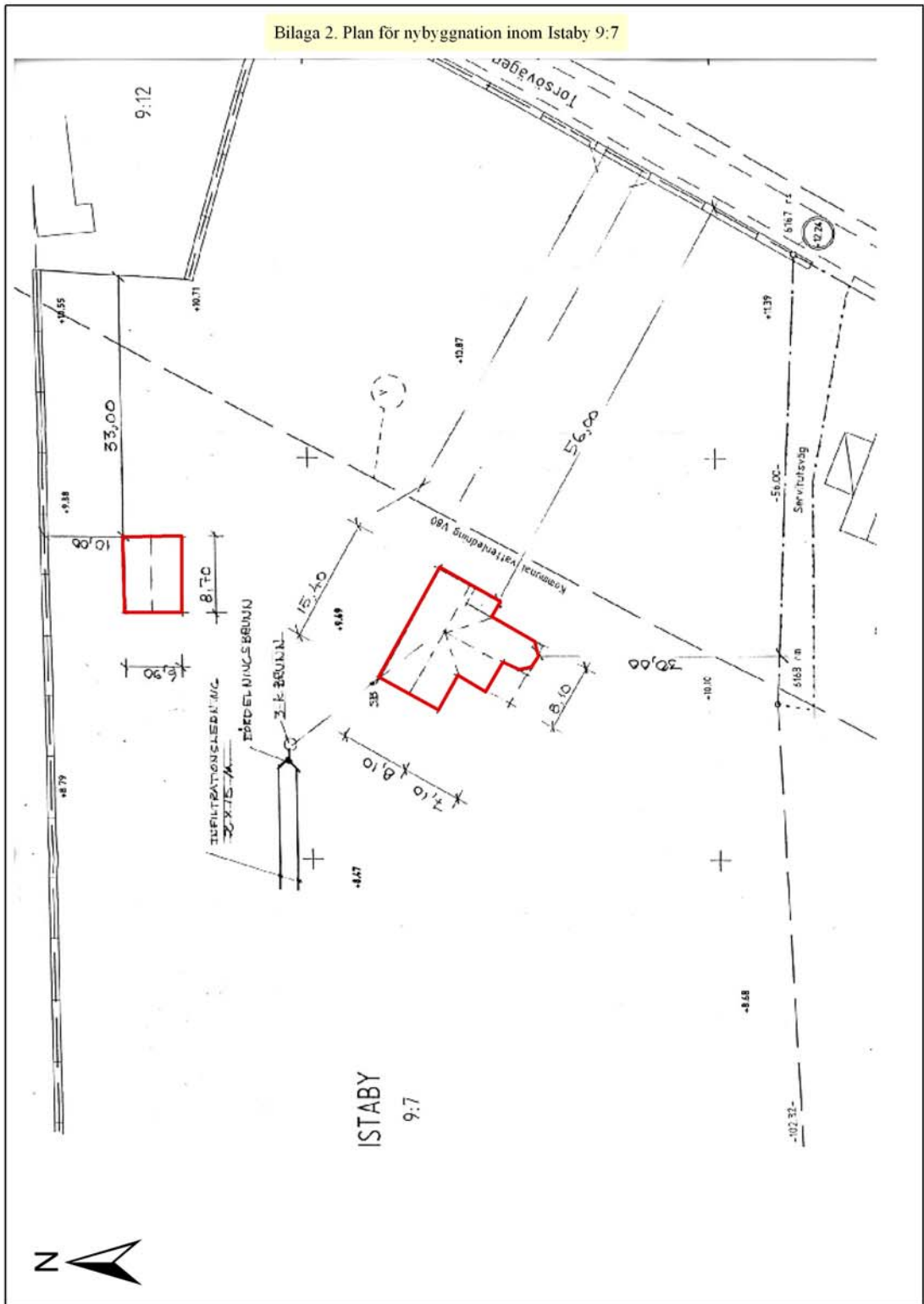
Dokumentation: Digitala schaktplaner och fotografier förvaras hos Blekinge Museum

Fynd: Inga

Bilaga 1. Exploateringsområdet markerat på fastighetskartan



Bilaga 2. Plan för nybyggnation inom Istaby 9:7





Bilaga 3. Exploateringsområde med sökschakten markerade

