

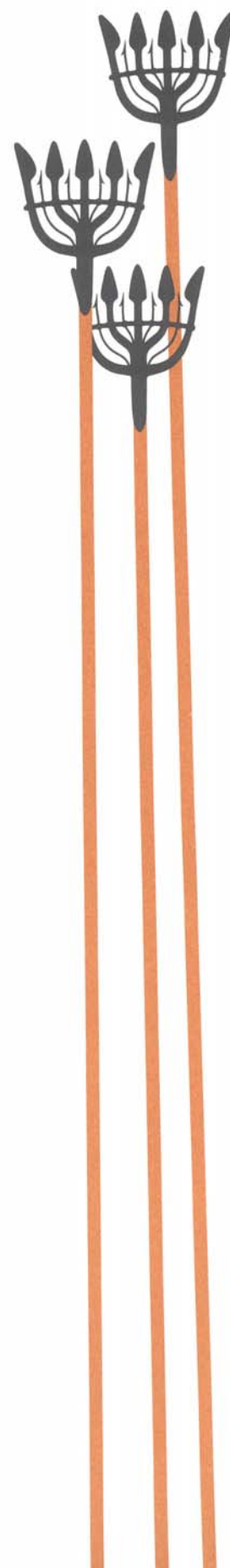
Johannishus 1:2

Hjortsberga socken, Ronneby kommun

Särskild utredning och särskild
arkeologisk undersökning



Blekinge museum rapport 2006:8
Mikael Henriksson



Inledning med kortfattad sammanfattning	1
Bakgrund	1
Topografi och kulturhistoria	2
Utredningens genomförande	4
Undersökningsresultat AU	5
Slutundersökningens genomförande	5
Undersökningsresultat SU	6
Diskussion	8
Arkeologisk potential	9
Figurförteckning	11
Bilageförteckning	11
Referenser	11
Tryckta källor	11
Otryckta källor	12
Övriga källor	13
Administrativa uppgifter	13
Bilagor	14

Inledning med kortfattad sammanfattning

Under andra hälften av 2004 och våren 2005 genomförde Blekinge museum arkeologiska fältarbeten invid Johannishusåsen i Hjortsberga socken. En särskild undersökning kom till stånd i direkt anslutning till väg 699, strax öster om Västra Vångs by. På ett flackt platåläge påträffades här fynd och koncentrationer av boplatsspår från perioden kring Kristi födelse och fram i vikingatid. Det omfattande fynd- och anläggningsmaterialet som framkom på denna lokal, har på ett påtagligt sätt bidragit till en ökad förståelse för hela områdets kulturmiljöer. Ännu kvarvarande rester av boplatser vid Västra Vång är av stort vetenskapligt intresse såväl ur ett regionalt som ett nationellt perspektiv.



Fig.1 – Västra Vång i förhållande till Ronneby och Karlskrona tätorter.

Bakgrund

Tillförsel av färskt vatten till Karlskrona har varit av fundamental betydelse för stadens överlevnad allt sedan dess grundläggning vid 1600-talets slut. I takt med den moderna tätortens tillväxt, har behoven av en mer långsiktig lösning på problemet blivit allt mer angelägen. Efter några års kommunal projektering under 1990-talet igångsattes en försöksverksamhet för vattenrening i Ronneby kommun år 2002, efter att miljödömd tagits i ärendet. Tillståndet gällde provkörning av infiltration genom ett parti av Johannishusåsen i Hjortsberga socken. Projektet förutsatte exploatering längs en drygt 2 kilometer lång sträcka av åsen, från Vångs byar i söder till Hillerslätt i norr (bilaga 1). Som ett led i ärendets kulturmiljömässiga hantering, fick Blekinge museum yttra sig avseende den föreslagna exploaterings eventuella påverkan på antikvariskt intressanta lämningar inom planområdet. Med hänvisning till hela områdets status som Riksintresse, kända fornlämningar i närmiljön samt vissa topografiskt intressanta exploateringslägen rekommenderade Blekinge museum att de förestående markningreppen skulle föregås av en kompletterande, arkeologisk utredningsfas. Efter att beslut om särskild utredning tagits av länsstyrelsen (Lst Dnr 431-3455-04), genomförde Blekinge museum nämnda arbete under sensommaren 2004. De framkomna resultaten låg därefter till grund för en utvärdering av exploaterings påverkan på de under mark dolda fornlämningsspår. Länsstyrelsens fortsatta hantering av ärendet resulterade i ett beslut om särskild undersökning av del av exploateringsområdet (Lst Dnr 431-5580-04), och även denna

arkeologiska insats utfördes av Blekinge museum. Såväl utrednings- som undersökningsarbetet bekostades till största del av exploatören, Karlskrona kommun. Därutöver tillförde länsstyrelsen i Blekinge län vissa medel för kompletterande konserveringskostnader samt provanalyser. Föreliggande avrapportering avser såväl den särskilda utredningen som den särskilda undersökningen, och den utgör den sista fasen av ärendets kulturmiljömässiga hantering.

Topografi och kulturhistoria

Exploateringsområdet är centralt beläget i den blekingska mellanbygden. Naturmiljöerna inom i Hjortsberga socken präglas till stor del av sprickdalsterrängen och, i det aktuella avsnittet, inte minst av Johannishusåsens existens. I samband med den senaste nedisningens avsmältningsskede skapades här en flack dalgång i vars centrum den N-S löpande rullstensåsen utgör ett slags ryggrad i terrängen. Ställvis är åsen kraftigt kuperad och uppemot 100 m bred, men i andra partier är den betydligt smalare, och närmast i nivå med den omkringliggande marken. Den i stor utsträckning uppodlade dalgången kringgärdas av mer höglänt terräng, vilken i likhet med stora delar av åsen är skogbevuxen. Den mest låglänta marken har tidigare utgjort sankområden, vilka först under senare århundraden gjorts tillgängliga för jordbruket genom omfattande dräneringar. Närmaste, större vattendrag utgörs av Listerbyån, vilken flyter från Listersjön i N-S riktning, en dryg km väster om Vångs by. Höjdmässigt är exploateringsområdet beläget mellan 40 och 50 möh. Berggrunden utgörs främst av gnejs och gnejsgranit, och jordarten domineras av olika fraktioner morän och sand (se ex Carsrud 1988). Växtligheten består uteslutande av blandskog med huvudsakliga inslag av ek och lind. Johannishusåsens miljöer har klassificerats som varandes av riksintresse för såväl natur- som kulturmiljövården. De är dessutom naturreservat samt skyddade inom ramen för EU:s Natura 2000-lagstiftning, enligt habitatdirektivet.

De gynnsamma levnadsbetingelserna i området har under förhistorisk tid lett till att en begynnande kolonisation kommit till stånd redan under neolitisk tid. En tydligare expansion påbörjas sedan i yngre bronsålder, och successivt växer, vad som kan betraktas som en kärnbygd fram i direkt anslutning till Johannishusåsen (se ex Björkqvist & Persson 1979 s. 94 ff.). Framför allt är det genom det synliga gravbeståndet längs åsen, som bilden av den förhistoriska närvaron i området gör sig påmint. Inte minst den yngre järnålderns gravmiljöer ligger väl samlade (se ex. Svanberg 2003 s.115 resp. fig. 2 och3), och förefaller ge forskningen en representativ bild av den samtida bygden. Den gamla häradsvägen löper längs med Johannishusåsen, som en viktig länk mellan äldre tiders bebodda områden och mellan kustband och inland. Tveklöst har denna väg, åtminstone delvis, samma sträckning som under förhistorisk tid.

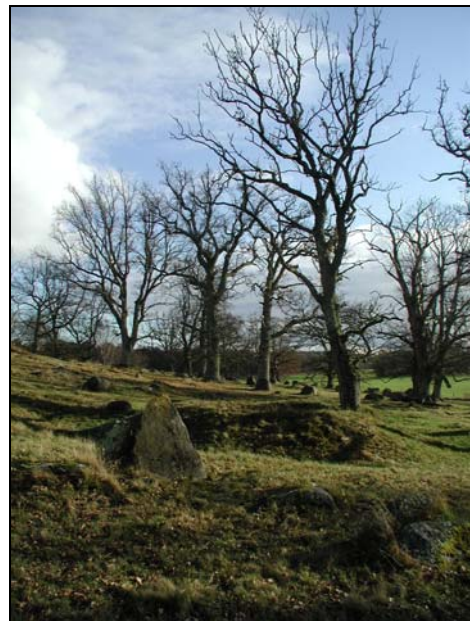


Fig.2 – Kulturmiljön vid Kasa kulle.

Den yttre inramningen av tämligen manifesta gravmiljöer är påtaglig i anslutning till den sydligaste delen av exploateringsområdet, i närheten av Västra Vångs by. På ett flertal platser i den kringliggande, högre terrängen finns stensättningar och rösen från brons- och järnålder, och även den yngre järnåldern är väl företrädd. Omkring 300 m söder om undersökningsområdet i Vång ligger ett större gravfält kallat Kasa kulle (RAÄ 45 resp. 46, Hjortsberga sn, se fig.2 och 3). Delar av denna gravmiljö har påverkats avsevärt genom senare tiders sandtäkt och jordbruk, men än idag finns ett drygt hundratal olikformade stensättningar, skeppssättningar och högar bevarade. Arkeologiska räddningsgrävningar genomfördes 1974 resp. 1978 inför breddning av väg 699 (se Björkqvist & Persson 1975 resp. Nagmér 1982). I samband med dessa undersökningar avlägsnades ett 70-tal anläggningar, huvudsakligen gravar, på Kasa kulle. Utifrån fyndmaterialet kunde gravarna dateras till ett tidsintervall från vendeltid, och fram i sen vikingatid. Såväl i samband med 1974 som 1978 års undersökningar påträffades dessutom äldre, underliggande boplatsspår vid Kasa kulle, och dessa tolkades stratigrafiskt kunna härröra från förromersk järnålder eller rent av yngre bronsålder.

Blekinges största, vikingatida silverskatt framkom vid jordbruksarbete i Västra Vångs absoluta närhet år 1865. Det rör sig i detta fall om en skatt, vilken blivit nedlagd efter 1120 e.Kr. Den vägde drygt 6 kilo och bestod av mer än 4000 mynt, diverse hacksilver och smycken (Heijne 2004 s.263 resp. Hårdh 1977 s.39 ff.).

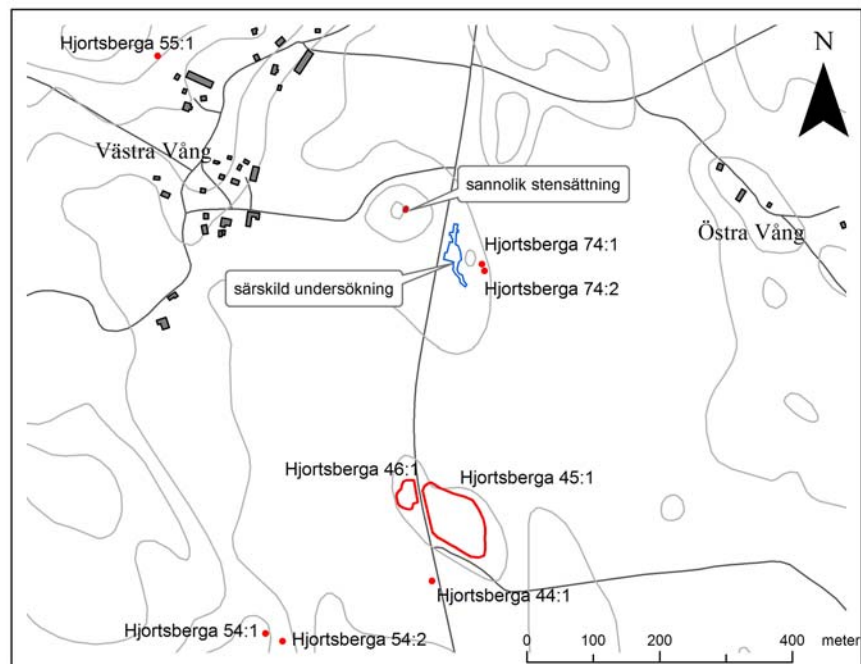


Fig.3 – Kända fornlämningspår i anslutning till slutundersökningsområdet.

Under tidighistorisk tid förändras kulturlandskapet kring Johannishusåsen, och det får en uppenbar centralpunkt några kilometer söderut längs åsen. En medeltida kyrka byggs, sannolikt under andra hälften av 1100-talet, i anslutning till Hjortsberga by, och dess vikingatida gravfält. Såväl socken som härad tar nu successivt form. Skriftliga belägg finns beträffande landstingets koppling till denna plats, åtminstone under senmedeltid. Exempelvis slöts den första kända bondefreden i Norden här år 1505 (se Larsson 1974 s. 104 ff.). Hur långt tillbaka i tiden juridisk-administrativa funktioner kan knytas till ett nyetablerat sockencentra är annars något oklart.

Vid 1660-talets slut etableras godset Skunckenberg, drygt 1,5 km söder om Vångs by. Godset gick relativt snart gått över i släkten Wachtmeisters ägo, och omdöpt till Johannishus drivs det sedan som fideikommiss från 1712 och fram till 1900-talets slut (se Möller 1990 resp. Torbrand 1963). Stordriftsprägeln på markerna i anslutning till

Johannishusåsen kan tydligt studeras i området. Fideikommissets existens har inneburit att jordbrukets reformer varit av begränsad omfattning i denna del av socknen, till gagn för fornlämningsbeståndet såväl som andra, ålderdomliga drag i landskapet.

Västra Vång utgör ett gott exempel på en by vars prägel kommit att bevaras relativt oförändrad genom tiden. Den utgjorde på 1600-talet en av socknens största byar, med en omfattande bebyggelse fördelad på 8 hemman. (Torbrand 1963. s. 18-19 resp. 82-90). Ortnamnet Vång har av den äldre forskningen tolkats utgöra en namnrest med förhistorisk bakgrund. Som sådan menas den ha haft den äldre betydelsen för "gräsvall" eller "betesmark" (Ohlsson 1948 s.81). Att byn har platskontinuitet ner i medeltid, eller rent av förhistorisk kan tas för sannolikt. Dagens Västra Vång utgörs av ett knappt 20-tal byggnader och präglas av en i stor utsträckning opåverkad bymiljö.

Utredningens genomförande

Målsättningen med den arkeologiska utredningsfasen var att ta reda på i vilken utsträckning Karlskrona kommuns vattenreningsprojekt kunde komma att beröra tidigare okända fornlämningar inom exploateringsområdet. Denna första fältarbetsfas inbegrep i huvudsak sökschaktningar med grävmaskin på de antikvariskt mest intressanta lägena i terrängen (se bilaga 2). Arbetet leddes av museets arkeolog, och digital inmätning av samtliga schakt, anläggningar och strukturer gjordes i fält genom assistans från kommunens mättekniker. Även slutundersökningens digitala fältmätningar ombesörjdes av Karlskrona kommun. Utifrån samtliga inhämtade mätdata skapades slutligen en digital plan genom skärmbildsdigitalisering i programmet ArcView 8.



Fig.4 – Sökschakt 13-16 vid Hillerslätt, fotograferade mot norr.

Tillvaratagna schaktningsfynd från den särskilda utredningen överfördes till fyndlistan för slutundersökningens inventarienummer (bilaga 9). Detsamma gällde för anläggningar och lager, vilka fick sin slutgiltiga identitet i samband med att kompletterande schaktning och framrensning slutförts under slutundersökningen (bilaga 6).

Undersökningsresultat AU

Sammanlagt drogs 17 sökschakt i den planerade ledningssträckningen (bilaga 2). Resultatet av den särskilda utredningen blev att antikvariskt intressanta spår framkom i schakt 2, 3, 4, 5, 7 och 12 (se bilaga 3). Fynd i form av keramik, slagg, enstaka järnföremål och en mindre mängd bränt benmaterial tillvaratogs framför allt i schakt 2, 3 resp. 4. Fynd och anläggningar bedömdes i huvudsak härröra från förhistorisk tid, med undantag för spåren efter en troligtvis yngre hägnadsrest i schakt 12. Det till ca 40 m² utvidgade schakt 3, hyste de antikvariskt mest lovande anläggningsspåren (fig.5), varför dessa täcktes över med en presenning, i väntan på en kommande fältarbetsfas.



Fig.5 – Sökschakt 12 vid Vångakullarna, fotograferat mot norr.

Slutundersökningens genomförande

Utredningens resultat låg under hösten 2004 till grund för de beslut om prioriteringar, som togs inför den påföljande särskilda undersökningen. Av uppenbara skäl kom kraftansamlingen att ske i anslutning till sökschakt 2, 3 och 4. Utvidgning av dessa schakt gjordes till dess att fornlämningsspåren i ledningssträckningen, i anslutning till Vångakullarna, var noggsamt framrensade inom ett sammanhängande schakt om knappt 900 m². Efter att lager och anläggningar blivit digitalt inmätta, vidtog bortgrävningsfasen. Merparten av lämningarna beskrevs, undersöktes för hand och dokumenterades i sektion, i skala 1:20. Vid samråd med Länsstyrelsen och Karlskrona kommun under vintern 2005, stod det klart att undersökning av samtliga, framschaktade anläggningar ej kunde komma till stånd inom ramen för den pågående undersökningen. Av denna anledning bortprioriterades grävning av ca 200 anläggningar och lager. Det enbart karterade anläggningsbeståndet inom undersökningsytans västra hälft övertäcktes sålunda med geotextil och matjord under tidig vår 2005 (se bilaga 5). Därefter restgrävdes den återstående ytans arkeologiska spår.



Fig.6 – Framschaktning av skärvstenslagret.

Det insamlade fyndmaterialet härrör från ytfynd i plöjd åkermark samt fynd insamlade vid framschaktning och bortgrävning av påträffade anläggningar i anslutning till undersökningsytorna. Med syfte att få en övergripande bild av de i matjorden framkomna lösfynden, delades dessa upp på sex fyndsamlingsområden (se bilaga 4). De resterande fynden knöts till respektive anläggnings kontext-ID.

Då det i samband med utredningsarbetet tillvaratagits arkeologiskt intressanta slaggrester och järnmetallföremål vid Vångakullarna, beslutades det att metalldetektering skulle genomföras i samband med slutundersökningsfasen (Lst Dnr: 431-6545-04). Syftet med detekteringen blev, att försöka avgränsa fornlämningens geografiska sträckning samt att försöka få grepp om hur fynden fördelade sig mellan omrörda lager och det mer orörda anläggningsbeståndet.

Uppkomna behov av naturvetenskapliga analyser löstes genom externt inköpta tjänster. Analys av makrofossil gjordes av Riksantikvarieämbetet UV Syd i Lund (bilaga 10). Provanalys av ¹⁴C utfördes av kvartärgeologiska avdelningen vid Lunds universitet (bilaga 11). Konservering av de insamlade metallföremålen utfördes av Stiftelsen föremålsvård i Kiruna AB samt Riksantikvarieämbetet i Stockholm.

Medialt uppmärksammades den antikvariska insatsen i Västra Vång vid ett antal tillfällen under hösten 2004. Framför allt gällde detta påträffandet av en s.k. maskbild av brons. Fyndet berördes i lokalradion, TV4 Sydost, Sydnytt, lokaltidningarna samt på DN:s kultursida.



Fig.7 – Metalldetektering vid Vångakullarna.

Undersökningsresultat SU

De av Blekinge museum genomförda arkeologiska arbetena vid Västra Vång 2004 och 2005 påvisade olikartade spår av en omfattande, förhistorisk närvaro på platsen. Det sammanhängande slutundersökningsschaktets totala yta uppgick till knappt 900 m². Schaktningsdjupet varierade mellan 0,25 till 0,60 m. Matjorden var tunnast uppe på det flacka platåläget, och tjockast i nordslutningen. I samband med Johannishusprojektet dokumenterades drygt 460 anläggningar och lager. Merparten av dessa påträffades inom det ca 550 m² stora platåläget vid de s.k. Vångakullarna, i den sydligaste delen av det ursprungliga utredningsområdet (bilagor 5 och 6 resp. fig.8).



Fig.8 – Framschaktat anläggningsbestånd inom huvudytan vid Västra Vång.

Anläggningsbeståndet bestod uteslutande av stolphål, härdar och gropar. Den moderna plöjningens effekter var påtagliga, och endast ett mindre antal, fyndförande rester av fyndförande kulturlager påträffades. En mer omfattande sådant parti utgjorde ett kraftigt sotfärgat skärvstenslager, i slutningen, norr om platäläget (fig.6 och 8 resp. bilagor 4 och 7).

Fyndmaterialet från Vång, vilket uppgår till 288 registrerade poster (bilaga 9 resp. 12) domineras av oornrad keramik. Från den övre delen av skärvstenslagret insamlades merparten av järnföremålen, vilka fanns vara i relativt gott skick. Vidare tillvaratogs fynd i form av bränd och obränd lera, skrotbronser, järnslag, enstaka glaspärlor och fragment av glasbägare samt en mindre mängd brända och obrända ben. Utgrävningens mest unika och uppseendeväckande fynd utgjordes av en gjuten maskbild av brons (bilaga 12).

Sammanlagt insamlades träkolsprover ur 88 anläggningar och lager, och jordprov för makrofossilanalys tillvaratogs ur 6 arkeologiska kontexter. Av dessa skickades samtliga jordprover för analys och fem ^{14}C -dateringar utfördes (bilagor 10 och 11).

I samband med undersökningen vid Vång utfördes även en övergripande inventering av det absoluta närområdet. Vid denna påträffades en sannolik, något oval stensättning med måtten 11 x 8 m (se fig.3 resp. 10). Stensättningen var belägen på ett delkrön av en höjd, strax väster om undersökningsområdet, och bedömdes enbart i begränsad omfattning vara skadad av äldre tiders jordbruk.

De under 2004 och 2005 dokumenterade boplatsspåren vid Västra Vång, har enbart till del undersökts. Trots ett relativt omfattande fynd- och dokumentationsmaterial, blir, under rådande omständigheter därför kronologiska och kontextuella tolkningar något haltande. De utgrävda kontexterna får genom de utförda ^{14}C -analyserna en grov kronologisk ram med början kring Kristi födelse och fram i 500-talet e.Kr. Ser man till det tillvaratagna fyndmaterialet, liksom det delutgrävda anläggningsbeståndet, styrker detta i stort denna bild. Mycket talar dock för en kontinuitet fram i vendel- och möjligen även vikingatid.



Fig.9 – Utgrävning vid Västra Vång, senhösten 2004.

Diskussion

De delutgrävda huslämningarna och övriga boplatsspåren vid Johannishusåsen, indikerar ett intensivt platsutnyttjande under en stor del av förhistoriens slutskede. Spår och fynd har härigenom lämnat ytterligare vittnesbörd om Hjortsberga sockens betydande kulturmiljöer.

På senare år har järnålderns sydsvenska maktlandskap kommit att intressera forskningen i allt större utsträckning. Frågor kring regionala och överregionala centra och olikartade maktkonstellationer har belysts ur olika aspekter och utifrån geografiskt vitt åtskilda platsexempel (se ex. Hårdh & Larsson 1998). Även hypoteser kring blekingska förhållanden har förts fram, vilka visar på betydelsen av en fortsatt fokusering på dessa frågor (se ex. Lihammer 2003).

Från romersk järnålder och några århundraden framåt, tycks Västra Vång ha haft något av en särställning i denna del av socknen. Indikationer finns här på en aristokratisk närvaro med anspråk på kontroll över olikartade samhällsfunktioner, på lokalt och möjligen även regionalt plan, under det första årtusendet e.Kr. Lämningsarnas kronologiska spridning kan verka något besvärande, men de speglar likväl platsens kontinuerliga betydelse under ca 1000 år.

Boplatsen vid Vång får sägas vara strategiskt belägen i området. Den låg i direkt anslutning till Johannishusåsen i dalgångens mitt, invid ett diagonalt löpande våtmarksområde. Vikten av den gamla häradsvägens sträckning, mellan Småland i norr och betydelsefulla punkter vid havet såsom Hjortahammar, Gö och Angelskog i söder, bör inte underskattas. Knutpunkten vid Vång kan därför rimligtvis ha haft både militära och handelsmässiga funktioner. Bevis för ett utvecklat metallhantverk finner vi genom smidesspår samt förekomst av både slagg och järnföremål. Även fynd av skrotbronser och enstaka fragment av bronsslagg, tyder på en sådan, ytterst specialiserad hantverkskicklighet. Tecken på en krigisk beredskap, sannolikt kopplad till en lokal framställning,

syns inte minst genom diverse vapenfynd i form av olikartade spjut- och pilspetsar (bilagor 9 resp. 12).

Av tradition förknippas förhistoriska, aristokratiska miljöer med manifesta byggnadsspår i form av hallbyggnader. Även i Vång finns indikationer på sådana lämningar. Den största, framschaktade strukturen utgörs av en minst 20 meter lång och uppemot 6 meter bred byggnad (bilagor 7 resp. 8).

Enstaka, funna glasbägarfragment stämmer också in i den typiska fyndbilden från stormannamiljöer under yngre järnålder, vilket även gäller den under 1800-talet funna silverskatten. Den vikingatida skattens sammansättning speglar tydligt det dåtida lokalsamhällets rikedom, men också dess kontaktnät, långt bortom den egna kärnbygden (Hårdh 1977 s.40). Inte minst 2004 års fynd av en maskbild understryker ytterligare bilden av påtagliga kulturimpulser utifrån, redan i ett tidigt skede av järnåldern. Detta praktfynd av brons (bilaga 12) har tolkats sammanhålla med en keltisk kulturkontext. En datering till tiden kring Kristi födelse tas för sannolik av de flesta experter i ämnet. Fyndet kan med stor sannolikhet knytas till ett religiöst sammanhang, rimligen som en rituell prydnad på en större kittel, en byggnad, en vagn eller rent av en gudabild. (se Görman & Henriksson 2006 samt Henriksson 2005:1 resp. 2005:2).

Arkeologisk potential

Gravfältet Kasa kulle och silverskatten från Vång är sedan långt tillbaka förknippade med ett slags populärbild av en blekingsk vikingabygd kring Västra Vång. De under 2004 och 2005 utförda utgrävningarna vid Vångakullarna har dock tydligt visat på platsens stora betydelse i bygden, även under äldre skeden av järnåldern. En hävdvunnen maktkontinuitet med början i romersk järnålder och fram i vendel- och vikingatid, kan nu skönjas tack vare de arkeologiska spåren vid Vång. Genom specifika frågeställningar och riktade, framtida forskningsinsatser, bör det dessutom finnas goda förutsättningar, att ytterligare belysa dessa kulturmiljöers roll i järnålderns Blekinge.

Den tidigare vägsträckningen förbi Västra Vång ändrades i samband med AK-arbeten under 1920-talet. Under denna tid försvann sannolikt betydande delar av de förhistoriska boplatsspåren. Hur mycket av boplatserna, som än idag finns bevarad på den västra sidan av vägen, går i nuläget inte att säga. Lösfynd i den plöjda åkermarken ger dock indikationer på en potentiell sträckning (fig.10). För framtiden är det önskvärt, att en avgränsning av de nyfunna fornlämningarna vid Vång kommer till stånd. Begränsade sökschaktningar skulle sannolikt relativt omgående ge svar på lämningarnas omfattning och utseende, såväl på höjdpaltån som i den kringliggande åkermarken.

I samband med vidare provundersökningar, bör även kompletterande metalldetekteringar genomföras. Frågeställningar kring tidig järnframställning samt järnets vidare förädling och eventuella distribution är av stort intresse då vi försöker belysa järnålderns samhälle ur olika aspekter. Endast i begränsad omfattning har utgrävningar utförts på järnframställningsplatser i Blekinge. Ett sådant exempel utgör dock en undersökning av en slaggvarp vid Hillerslätt, ca 2 km norr om Västra Vång. Denna varp daterades med hjälp av ¹⁴C till 1200-tal (Nilsson 1981 s.34 ff.). Metallurgiska analyser av slagg från Vång skulle tveklöst resultera i ett intressant underlag för fortsatta studier kring framväxten av både lokal och regional järnhantering.

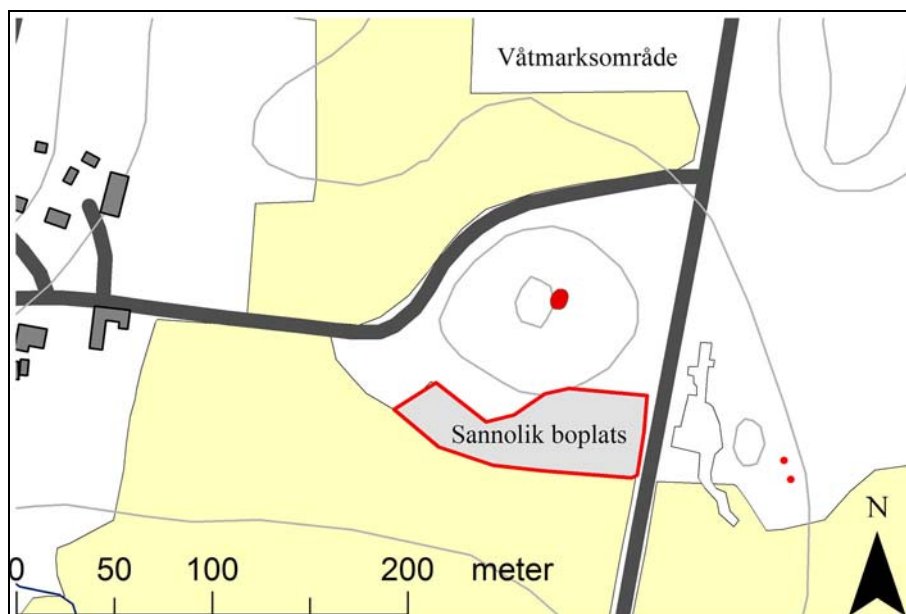


Fig.10 – Hypotetisk, fortsatt sträckning av boplatsens centrala del.

Med fördel skulle metalledetekteringar kunna kombineras med karteringar med hjälp av magnetometer. Även våtmarksområdet i norr är av stort intresse i sammanhanget. Provtagning för pollenanalytiska studier skulle här kunna generera viktiga data beträffande områdets miljömässiga utveckling genom tiden. Slutligen bör skyddsåtgärder vidtas, vilka är godtagbara för alla inblandade parter, såväl inom natur- och kulturmiljövård som jordbruket.

Även dagens Västra Vängs by bör på sikt undersökas arkeologiskt, inte minst med syfte att fånga upp det förmodade medeltida skedet på platsen. Frågan om en absolut platskontinuitet är högtintressant, och grävningarna vid Vängakullarna har knappast minskat förväntningarna kring denna frågas lösning.

Kompletterande inventeringar av de kringliggande gravmiljöerna är önskvärda, i hopp om att detta skall ge en än mer komplett bild av hela kulturmiljön. Detsamma gäller kartering och nivellering av närområdets topografi, med syfte att kunna lägga grunden till en bättre förståelse för platsen i pedagogiska sammanhang. Den påträffade maskbilden kan på rimliga grunder betraktas som ett brottstycke ur järnålderssamhällets kultiska kontext. Ansiktets betydelse för bygdens innevånare kan vi enbart spekulera kring. Dess blotta existens öppnar dock upp för nya, fascinerande projekt i framtiden. Förhållandet mellan de dödas gravar och de levandes boendemiljöer kan här formligen studeras sida vid sida. Västra Vång uppvisar därför en stor potential, vad avser analys av såväl profana som ideologisk-religiösa maktpositioner i landskapet.

Figurförteckning

- Fig.1 – Kartutsnitt med Västra Vång i förhållande till Ronneby och Karlskrona tätorter.
Fig.2 – Del av gravmiljön vid Kasa kulle.
Fig.3 – Fornlämningsspår i anslutning till slutundersökningsområdet.
Fig.4 – Utredningsschakt 13-16 vid Hillerslätt, fotograferat mot norr.
Fig.5 – Utredningsschakt 2 vid Vångakullarna, fotograferat mot norr.
Fig.6 – Framschaktning av skärvtenslagret A29, fotograferat mot sydost.
Fig.7 – Metalldetektering av ytan vid Vångakullarna, fotograferat mot norr.
Fig.8 – Framschaktat anläggningsbestånd vid Vångakullarna fotograferat mot nordost.
Fig.9 – Manuell utgrävning av anläggningar vid Vångakullarna, fotograferat mot väster.
Fig.10 – Utsnitt av fastighetskartan med den centrala delen av boplatsen markerad.

Bilagor

- Bilaga 1 – Exploaterings sträckning i förhållande till Johannishusåsen.
Bilaga 2 – Sökschakt, särskild utredning.
Bilaga 3 – Schaktbeskrivningar AU.
Bilaga 4 – Slutundersökningsområde med fyndinsamlingsområden.
Bilaga 5 – Detaljplan anläggningsbestånd.
Bilaga 6 – Anläggningslista
Bilaga 7 – Hypotetiska konstruktioner samt komplexa anläggningar och lager.
Bilaga 8 – Plan över hypotetiska konstruktionsspår.
Bilaga 9 – Fyndlista AU/SU
Bilaga 10 – Makrofossilanalys
Bilaga 11 – Provanalys kol-14
Bilaga 12 – Bilder av fyndmaterial i urval

Referenser

Tryckta källor:

Carserud, L. 1988 Rapport 1987:2 Inventering av berg i Blekinge. Länsstyrelsen i Blekinge län. Naturvårdsenheten. 1989. Karlskrona

Björkquist, K.-A. & Persson, T. 1975. *Rapport om arkeologiska undersökningar 1974 på gravfältet Kasakulle, Raå inv 1970/45-46, beläget å Vång 1:1-9:1 i Hjortsberga sn, Blekinge*. Manuscript. ATA

Heijne, C. von. 2004. *Särpräglat: vikingatida och tidigmedeltida myntfynd från Danmark, Skåne, Blekinge och Halland (ca 800-1130)*. Stockholm Studies in Archaeology 31. 2004. Stockholm.

Görman, M. & Henriksson, M. Maskbilden från Västra Vång. Ett keltiskt avtryck i Blekinges äldre järnålder? *Fornvännen* 2006:3. KVHAA. Stockholm.

Henriksson, M. 2005:1. Maskbilden från Västra Vång – ett sensationellt järnåldersfynd från Blekinge. *Ale. Historisk tidskrift för Skåne, Halland och Blekinge*. 2005:3. Lund.

- Henriksson, M. 2005:2. Unik Keltisk mask påträffad i Västra Vång, Blekinge. *Populär Arkeologi*. 2005:4. Lärbro.
- Hårdh, B. 1977. Fynd av guld och silver i Blekinge. Om ekonomi och handelskontakter under vikingatiden. *Blekingeboken* 1977. Karlskrona.
- Hårdh, B. & Larsson, L. (red.) 1998. Centrala platser, centrala frågor samhällsstrukturen under järnåldern: en vänbok till BertaStjernquist. *Acta Archaeologica Lundensia. Series in 8º, no. 28*. 1998. Stockholm.
- Larsson, L.-O. 1974. Historia om Småland. 1974. Växjö.
- Lihammer, A. 2003. The Centrality of the Landscape. Elite Milieus in eastern Blekinge during the Viking Age and the early Middle Ages. In Larsson, L. & Hårdh, B. (ed.) *Centrality – Regionality. The Social Structure in southern Sweden during the Iron Age*. Lund.
- Möller, J. 1990. Ett storgods i förändring. Johannishus fideikommiss under 1800- och 1900-talet. *Blekingeboken* 1990. Karlskrona.
- Nagmér, R. B. 1982. *Gravfält och boplatsslämnningar längs väg 699 – fornlämningarna 37, 38, 39, 45 och 46. Johannishus, Hjortsberga sn, Arkeologisk undersökning 1978*. RAÄ Rapport. UV 1982:1. Stockholm.
- Ohlsson, B. 1948. By- och gårdnamn i Medelsta härad. *Blekingeboken* 1948. Karlskrona.
- Svanberg, F. 2003. *Death rituals in south-east Scandinavia AD 800–1000. Decolonizing the Viking Age 2*. *Acta Archaeologica Lundensia. Series in 4º, no. 24*. 2003. Stockholm.
- Torbrand, D. 1963. *Johannishus fideikommiss intill 1735*. Meddelanden från geografiska institutionen vid Stockholms univeristet. 1963. Lund.
- Ödman, A. 1983. Ett stadssamhälles uppkomst och fall. *Blekingeboken* 1983.
- Otryckta källor
- Björkquist, K.-A. & Persson, T. 1979. *Stenarna där barn vi lekt. En studie i blekings bebyggelsehistoria under brons- och järnålder*. Stencil. 1979. Lund.
- Nilson, O. 1981. *Förhistorisk och medeltida järnhantering i Blekinge*. Seminarieuppsats. Stockholm.

Övriga källor

Pressklipp från 2004, förvarade i Blekinge museums arkiv:
Aftonbladet 26/12, DN 18/12, BLT 1/10, 25/11, 17/12, SSD 17/12

Regionalt underlagsmaterial för kommunal översiktsplanering i Blekinge län. Länsstyrelsen i Blekinge län 2000. Riksintresse K11 i Ronneby kommun.

Fornlämningsregistret

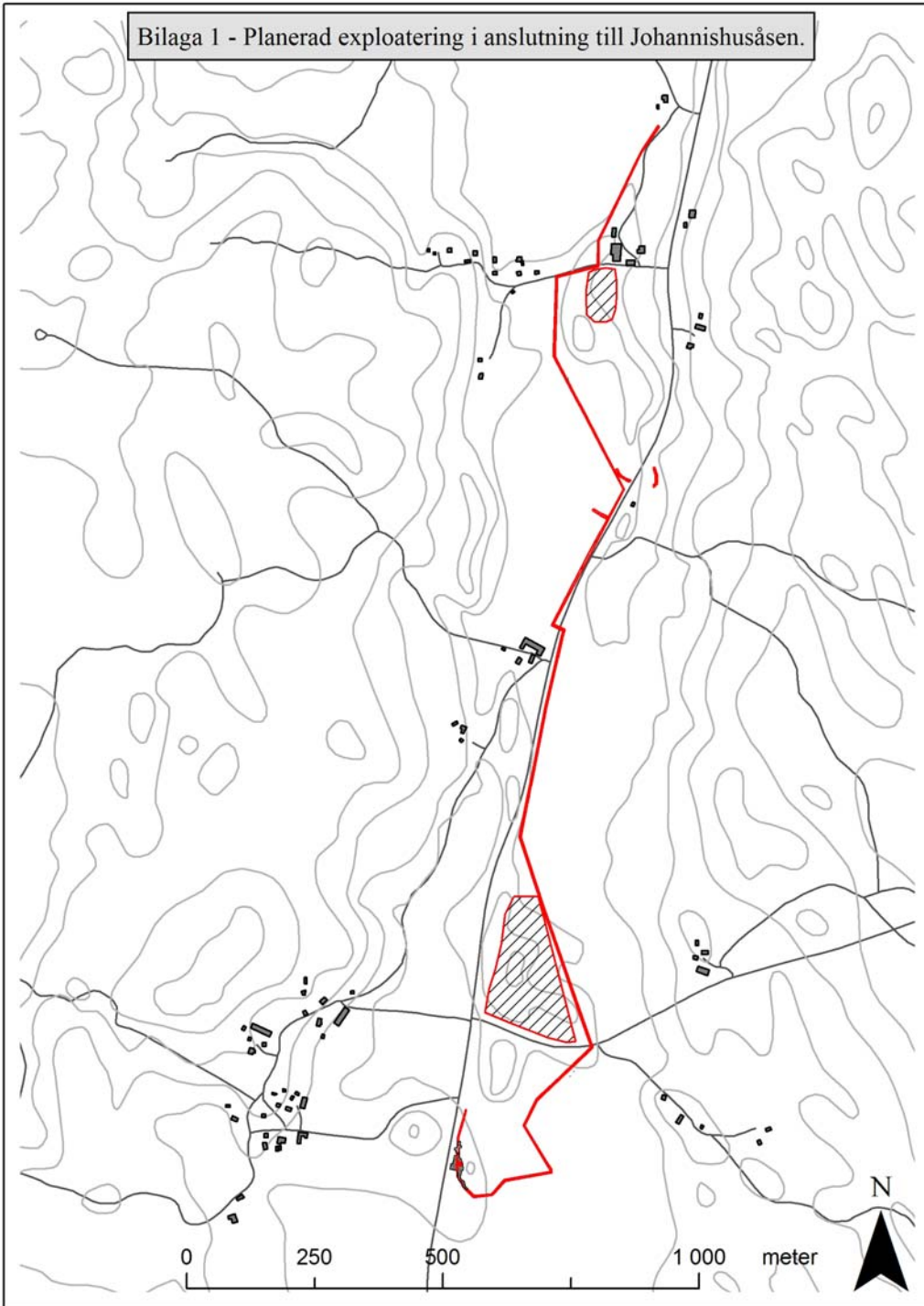
Diverse kartor ur Lantmäteriets arkiv.

Diverse rapporter och arkivalier förvarade i Blekinge museums arkiv.

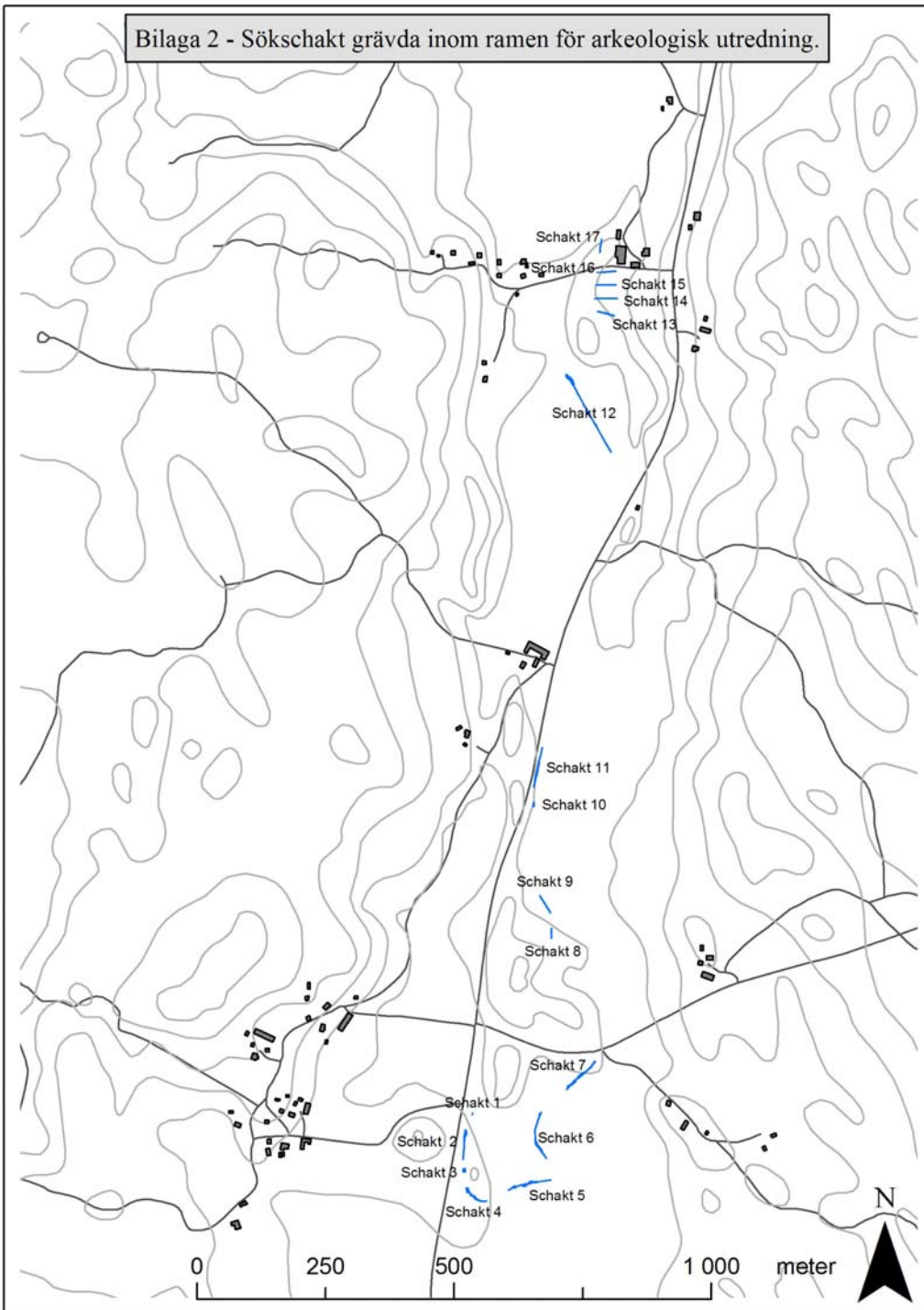
Administrativa uppgifter

Länsstyrelsens dnr och datum för beslutet AU: 431-3455-04, 2004-08-27
Länsstyrelsens dnr och datum för beslutet SU: 431-5580-04, 2004-10-14
Blekinge museum dnr AU: 100-0395-04
Blekinge museum dnr SU: 140-0580-04
Undersökningstid AU: 2004-09-13 – 2004-09-21
Undersökningstid SU: 2004-10-13 – 2004-12-11 samt kompletterande dagar våren 2005.
Projektledare: Mikael Henriksson
Personal: Stefan Flöög, Gösta Johansson, Lena König, Jerry Rosengren
Läge: Fastighetskartan, blad 3F 7f
Koordinatsystem: Plan 2,5 gon W Blekinge 10.
Koordinater för undersökningsytans sydvästra hörn: x: 6236894 y: 1476534
Dokumentation: Digitala mätdata, 7 sektions- och planritningar samt 325 digitala fotografier förvaras i Blekinge museum.
Fynd: BIM 26090:1-288
Kartanvändning: ©LMV, Gävle, 2006, ©LMV Årende nr M2005/2857, ©LMV 2006. Ur Historiska Kartor™

Bilaga 1 - Planerad exploatering i anslutning till Johannishusåsen.



Bilaga 2 - Sökschakt grävda inom ramen för arkeologisk utredning.



Bilaga 3 – Schaktbeskrivningar särskild utredning.

Schakt 1: NO-SV löpande sökschakt, 1,7 m brett och 5,5 meter långt. Schaktdjupet uppgick till 0,30m. Inga anläggningar eller fynd påträffades.

Schakt 2: N-S löpande sökschakt, 1,7 m brett och 60 meter långt. Schaktdjupet varierade mellan 0,30 och 1,0m. I norra delen var marken kraftigt fuktpåverkad, vilket konstaterades efter en utvidgning om 5 x 8 m. Därefter hävde terrängen sig successivt och i slutningen påträffades ett sotigt skärvstenslager. Schaktningsfynd i form av en mindre mängd flinta, keramik och brända ben tillvaratagna.

Schakt 3: Nord/sydligt löpande sökschakt, 1,7 m brett och 7 m långt. Schaktdjupet uppgick till 0,35m. Vidgat till drygt 7x5 meter stor yta. Cirka 30 anläggningar i form av gropar, härdar och stolphål framrensade och markerade. En mindre mängd schaktningsfynd i form av flinta, keramik och brända ben tillvaratagna.

Schakt 4: NV-SO löpande sökschakt, 1,7 m brett och 50 m långt. NV delen vidgad till 5 x 9 m stor yta. Cirka -- anläggningar framrensade och markerade. Lätt sotigt, delvis fyndförande lager konstaterat i SV delen av schaktet. Lösfynd i form av slaggbitar, flinta, keramik och brända ben.

Schakt 5: VSV-ONO löpande sökschakt, 1,7 m brett och 90 m långt. Utvidgning om 5-6 meter vardera skede på ett par punkter i schaktets mittdel. Enstaka anläggningar i form av härdar dokumenterade, inga fynd påträffade.

Schakt 6: SO-NV löpande sökschakt, 1,7 m brett och 100 m långt. Efter halva schaktets längd byttes riktningen mot NO med en enstaka utvidgning om fem m i schaktets nordligaste del. Enstaka anläggningar i form av härdar och gropar dokumenterade, inga fynd påträffade.

Schakt 7: SV-NO löpande sökschakt, 1,7 m brett och 80 m långt. Schaktets mitt sammanföll med en svacka, strax nedanför en svag sluttning. Schaktdjupet varierade mellan 0,30 och 1,0 m. Ett antal breddningar till 5 m gjorda. Enstaka anläggningar i form av svaga sotfläckar dokumenterade, inga fynd påträffade.

Schakt 8: N-S löpande sökschakt, 1,7 m brett och 20 m långt. Schaktdjupet varierade mellan 0,30 och 0,40 m. Inga antikvariskt intressanta spår i form av anläggningar eller fynd påträffades i samband med schaktningen.

Schakt 9: NV-SO löpande sökschakt, 1,7 m brett och 40 m långt. Schaktdjupet uppgick till 0,30m. Inga antikvariskt intressanta spår i form av anläggningar eller fynd påträffades i samband med schaktningen.

Schakt 10: N-S löpande sökschakt, 1,7 m brett och 8 m långt. Schaktdjupet varierade mellan 0,25 och 0,30 m. Inga antikvariskt intressanta spår i form av anläggningar eller fynd påträffades i samband med schaktningen.

Schakt 11: N-S löpande sökschakt, 1,7 m brett och 80 m långt. Schaktdjupet varierade mellan 0,25 och 0,30 m. Bitvis vidgades schaktet till 4 m bredd. Inga antikvariskt intressanta spår i form av anläggningar eller fynd påträffades i samband med schaktningen.

Schakt 12: NV-SO löpande sökschakt, 1,7 m brett och 175 m långt. Schaktdjupet varierade mellan 0,30 och 0,50 m. Ett antal vidgningar gjordes till dubbel respektive tredubbel schaktbredd vid ett par punkter, framför allt i anslutning till schaktslutet i NO. Enstaka anläggningsspår noterades i form av mer eller mindre urlakade stolphål i slutningen mot NO och en enstaka härd påträffades i schaktets mitt. Ett par stycken Kristianstadflinta tillvaratogs i samband med schaktningen.

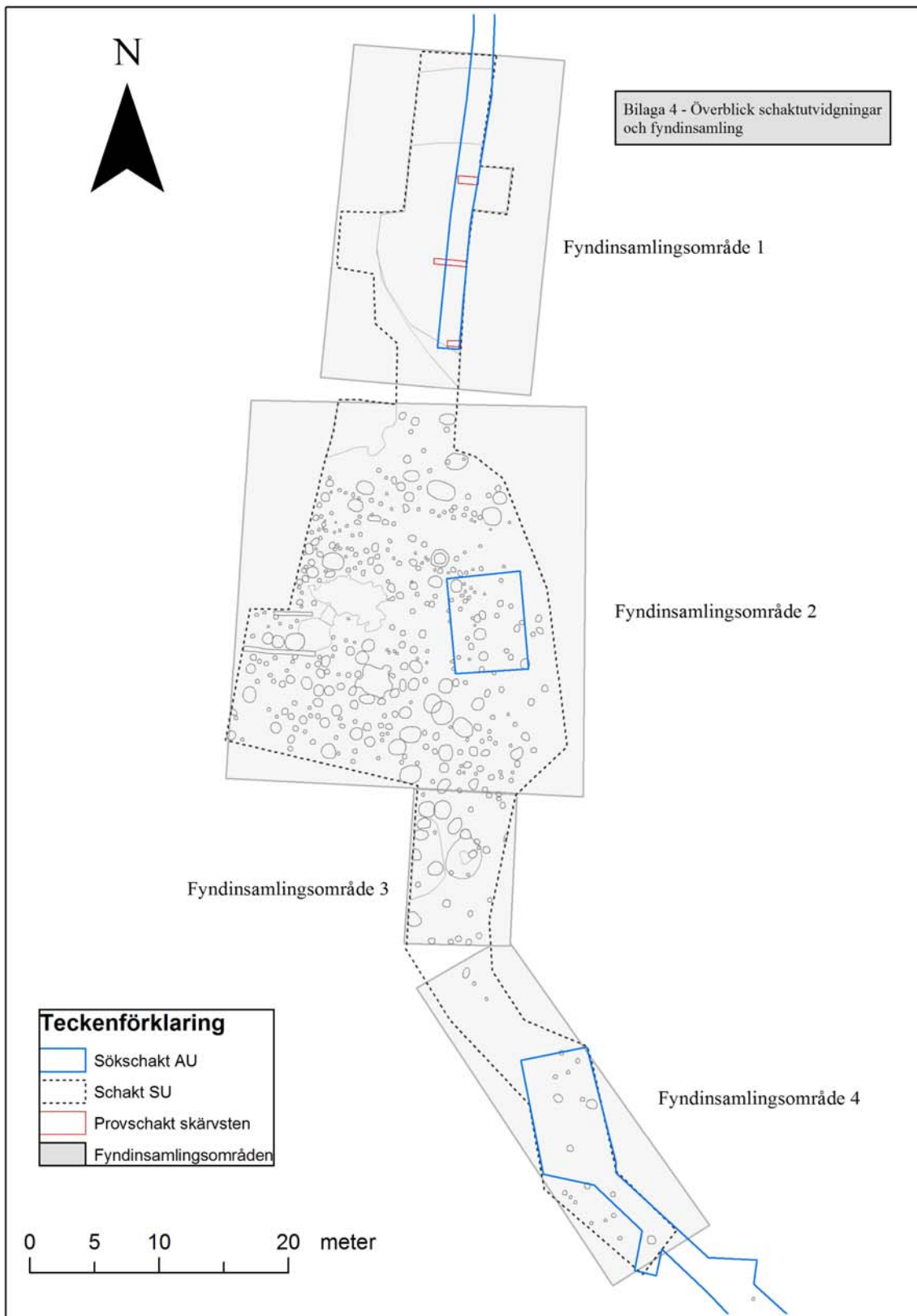
Schakt 13: VNV-OSO löpande sökschakt 1,7 m brett och 35 m långt. Schaktdjupet varierade mellan 0,35 och 0,40 m. Inga antikvariskt intressanta spår i form av anläggningar eller fynd påträffades i samband med schaktningen.

Schakt 14: Ö-V löpande sökschakt 1,7 m brett och 45 m långt. Schaktdjupet varierade mellan 0,35 och 0,40 m. Inga antikvariskt intressanta spår i form av anläggningar eller fynd påträffades i samband med schaktningen.

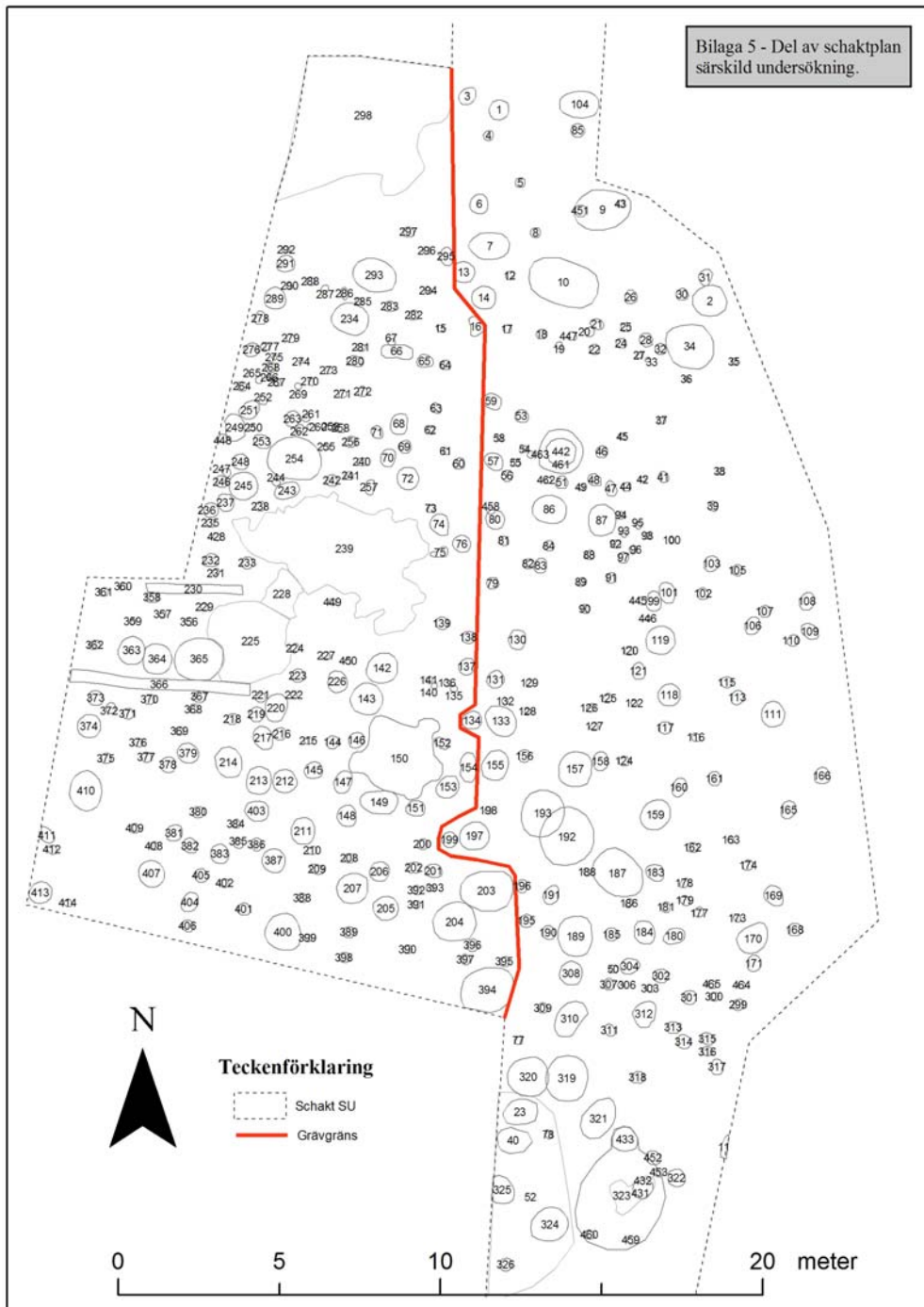
Schakt 15: Ö-V löpande sökschakt 1,7 m brett och 35 m långt. Det maximala schaktdjupet uppgick till 0,40 m. Inga antikvariskt intressanta spår i form av anläggningar eller fynd påträffades i samband med schaktningen.

Schakt 16: Ö-V löpande sökschakt 1,7 m brett och 40 m långt. Schaktdjupet varierade mellan 0,35 och 0,40 m. Inga antikvariskt intressanta spår i form av anläggningar eller fynd påträffades i samband med schaktningen.

Schakt 17: Ö-V löpande sökschakt 1,7 m brett och 30 m långt. Det maximala schaktdjupet uppgick till 0,40 m. Inga antikvariskt intressanta spår i form av anläggningar eller fynd påträffades i samband med schaktningen.



Bilaga 5 - Del av schaktplan
särskild undersökning.



Bilaga 6 – Anläggningar och kontexter.

ID	TYP	DJUP m	BREDD m	FYLNING	MILJÖPROV	KOLPROV	RITNING	ANMÄRKNING
500	Lager			Matjord				
1	Hård	0,27	0,60x0,60	Grå, sotig sand			3	
2	Grop	0,28	1,00x1,00	Gråbrun, svagt humös sand	x		6	
3	Hård	0,18	0,60x0,45	Svartgrå, sotig sand			3	
4	Stolphål	0,12	0,30x0,30	Svartgrå, sotig sand			3	
5	Stolphål	0,10	0,30x0,30	Mörkt brungrå, sotig sand			4	
6	Stolphål	0,60	0,55x0,55	Mörkt brungrå, humös sand	x		4	
7	Hård	0,08	1,30x0,85	Grå sand	x		3	
8	Stolphål	0,12	0,30x0,30	Brungrå sand	4			
9	Hård	0,08	1,75x1,20	Mörkt brungrå, sotig sand	x		4	
10	Hård	0,26	2,20x1,30	Gråsvart, sotig sand	x		6	
11	Hård		0,75x?	Svartgrå, sotig sand				
12	Stolphål	0,12	0,28x0,28	Mörkt brungrå, humös sand			4	
13	Grop	0,45	0,70x0,65	Svartgrå, humös sand	x		5	Stenskott
14	Grop	0,25	0,75x0,75	Mörkgrå, humös sand			3	
15	Stolphål		0,20x0,20					
16	Stolphål		0,60x0,40					
17	Stolphål	0,10	0,26x0,26	Mörkt brungrå, humös sand	x		4	
18	Stolphål	0,22	0,34x0,30	Mörkt brungrå, humös sand			4	
19	Stolphål	0,14	0,22x0,22	Mörkt brungrå, humös sand			4	
20	Stolphål	0,40	0,30x0,30	Mörkt brungrå, humös sand	x		6	Stenskott
21	Stolphål	0,20	0,40x0,32	Mörkt brungrå, humös sand			6	Sannolikt del av A20.
22	Stolphål	0,16	0,33x0,30	Brungrå, humös sand			3	Stenskott
23	Hård	0,15	1,00x0,80	Kraftigt sotig sand	x		5	
24	Stolphål		0,33x0,30					
25	Stolphål	0,25	0,31x0,28	Mörkbrun, humös sand	x		4	
26	Stolphål	0,30	0,42x0,40	Mörkt brungrå, humös sand			4	Stenskott
27	Stolphål	0,16	0,19x0,19	Mörkbrun, humös sand			3	
28	Stolphål	0,16	0,41x0,41	Mörkbrun, humös sand			4	
29	Lager	0,50	16,00x?	Skörbränd sten med sot				Kompakt skårvstenslager
30	Stolphål	0,22	0,37x0,37	Mörkt brungrå, humös sand			4	
31	Stolphål	0,10	0,50x0,43	Mörkt brungrå, humös sand	x		4	
32	Stolphål	0,20	0,34x0,34	Mörkt brungrå, humös sand	x		4	Stenskott
33	Stolphål	0,26	0,16x0,16	Mörkbrun sand	3			
34	Hård	0,28	1,40x1,40	Mörkt brungrå, humös sand	x		4	
35	Stolphål		0,20x0,20					
36	Stolphål	0,20	0,16x0,16	Mörkbrun, humös sand			4	
37	Stolphål	0,26	0,23x0,21	Brungrå, humös sand			3	
38	Stolphål	0,20	0,20x0,20	Mörkbrun, humös sand			3	
39	Stolphål	0,20	0,30x0,30	Mörkbrun, humös sand	x		1	
40	Hård	0,15	1,00x0,80	Kraftigt sotig sand	x		5	

ID	TYP	DJUP m	BREDD m	FYLLNING	MILJÖPROV	KOLPROV	RITNING	ANMÄRKNING
41	Stolphål	0,22	0,35x0,30	Mörkbrun sand			1	
42	Stolphål	0,06	0,17x0,17	Brungrå sand		x	1	
43	Stolphål	0,14	0,21x0,21	Ljusgrå, svagt humös sand			5	
44	Stolphål	0,20	0,29x0,29	Gråbrun sand		x	1	
45	Stolphål	0,16	0,22x0,22	Ljust brungrå, humös sand			3	
46	Stolphål	0,04	0,39x0,39	Ljust brungrå, humös sand			3	
47	Stolphål	0,20	0,47x0,30	Mörkt brungrå, humös sand		x	4	
48	Stolphål	0,06	0,40x0,40	Ljus till gulbrun sand			1	
49	Stolphål	0,18	0,19x0,19	Brungrå sand			4	
50	Stolphål	0,13	0,24x0,24	Ljusgrå, svagt humös sand			5	
51	Stolphål	0,10	0,38x0,38	Brungrå, humös sand			6	
52	Lager		6,50x?	Brungrå, humös sand				
53	Stolphål	0,10	0,43x0,43	Ljust rödbrun sand			6	
54	Stolphål	0,06	0,17x0,17	Mörkt brungrå, humös sand			6	
55	Stolphål	0,18	0,24x0,22	Brungul sand			6	
56	Stolphål	0,18	0,37x0,37	Mörkt brungrå, humös sand			1	
57	Stolphål	0,26	0,63x0,48	Svartgrå, sotig sand			3	
58	Stolphål	0,22	0,20x0,20	Mörkt brungrå, humös sand			3	
59	Stolphål	0,13	0,58x0,45	Svartgrå, sotig sand		x	6	
60	Stolphål		0,40x0,35					
61	Stolphål		0,22x0,22					
62	Stolphål		0,28x0,22					
63	Stolphål		0,36x0,27					
64	Stolphål		0,30x0,30					
65	Stolphål		0,50x0,40					
66	Grop		1,00x0,40					
67	Stolphål		0,24x0,20					
68	Stolphål		0,69x0,50					
69	Stolphål		0,40x0,40					
70	Stolphål		0,55x0,44					
71	Stolphål		0,40x0,35					
72	Grop		0,70x0,70					
73	Stolphål		0,29x0,25					
74	Stolphål		0,70x0,56					
75	Stolphål		0,54x0,25					
76	Stolphål		0,53x0,53					
77	Stolphål	0,24	0,26x0,26	Gråbrun, humös sand		x	5	Stenslott
78	Stolphål		0,22x0,22					
79	Stolphål	0,17	0,36x0,36	Mörkgrå, humös sand			3	
80	Grop	0,09	0,65x0,60	Svartgrå, sotig sand		x	3	
81	Stolphål	0,16	0,28x0,28	Mörkbrun, humös sand			1	

ID	TYP	DJUP m	BREDD m	FYLLNING	MILJÖPROV	KOLPROV	RITNING	ANMÄRKNING
82	Stolphål	0,20	0,34x0,34	Brungrå, humös sand		x	3	Sannolikt del av A83, Stenskott
83	Stolphål	0,42	0,45x0,36	Mörkgrå, humös sand	x		3	
84	Stolphål	0,14	0,32x0,32	Mörkt brungrå, humös sand			4	
85	Stolphål	0,52	0,40x0,40	Gråbrun till brun, humös sand		x	5	
86	Härd	0,44	1,10x0,85	Ljus till gulbrun sand	x		1	
87	Grop	0,17	1,00x0,90	Rödbrun, humös sand		x	1	
88	Stolphål	0,10	0,30x0,30	Brungrå sand			1	
89	Stolphål	0,18	0,28x0,20	Mörkgrå, humös sand			3	
90	Stolphål	0,14	0,30x0,23	Mörkt brungrå, humös sand			4	
91	Stolphål	0,16	0,35x0,26	Rödbrun sand			4	
92	Stolphål	0,08	0,30x0,24	Brungrå sand			1	
93	Stolphål	0,16	0,22x0,17	Sotig sand		x	1	
94	Stolphål	0,10	0,23x0,22	Brungrå sand			1	
95	Stolphål	0,10	0,21x0,20	Mörkbrun, humös sand			1	
96	Stolphål	0,16	0,29x0,24	Mörkt gråbrun, humös sand		x	1	
97	Stolphål	0,16	0,35x0,32	Brungrå, humös sand		x	1	
98	Stolphål	0,15	0,22x0,22	Mörkbrun, humös sand			1	
99	Stolphål	0,28	0,60x0,48	Brungrå, humös sand			2	Stenskott
100	Stolphål	0,06	0,18x0,16	Mörkbrun sand			1	
101	Stolphål	0,13	0,65x0,48	Mörkbrun, humös sand			3	
102	Stolphål	0,12	0,38x0,36	Mörkbrun, humös sand		x	3	
103	Stolphål	0,22	0,50x0,45	Mörkgrå, humös sand		x	1	Stenskott
104	Härd	0,18	1,25x0,85	Sotig sand			5	
105	Stolphål	0,24	0,34x0,32	Mörkbrun, humös sand		x	3	Stenskott
106	Stolphål	0,20	0,57x0,44	Brungrå, humös sand		x	2	
107	Stolphål	0,18	0,38x0,38	Mörkgrå, humös sand			2	
108	Stolphål	0,22	0,58x0,44	Mörkgrå, humös sand			2	
109	Stolphål		0,60x0,43					
110	Stolphål	0,10	0,38x0,32	Mörkgrå, humös sand			2	
111	Grop	0,18	0,80x0,75	Mörkgrå, sotig sand		x	2	
112	Utgår							
113	Stolphål	0,35	0,45x0,38	Mörkgrå, humös sand		x	3	
114	Utgår							
115	Stolphål	0,10	0,36x0,34	Mörkgrå, humös sand			2	
116	Stolphål	0,30	0,29x0,27	Mörkbrun, humös sand			1	
117	Stolphål	0,32	0,40x0,40	Mörkbrun, humös sand			1	Stenskott
118	Grop	0,18	0,70x0,70	Mörkbrun, humös sand			4	
119	Härd	0,22	0,90x0,90	Mörkgrå, humös sand			1	
120	Stolphål	0,08	0,29x0,29	Mörkbrun, humös sand			2	
121	Stolphål	0,50	0,50x0,40	Mörkbrun, humös sand		x	4	Stenskott
122	Stolphål	0,18	0,19x0,19	Brun, humös sand			1	

ID	TYP	DJUP m	BREDD m	FYLNING	MILJÖPROV	KOLPROV	RITNING	ANMÄRKNING
123	Utgår							
124	Stolphål	0,16	0,32x0,32	Mörkbrun, humös sand			2	
125	Stolphål	0,16	0,31x0,31	Brungrå sand			4	
126	Stolphål	0,24	0,28x0,22	Ljust brungul sand			2	
127	Stolphål	0,17	0,26x0,22	Mörkbrun, humös sand			2	
128	Stolphål	0,11	0,19x0,19	Ljusbrun sand			2	
129	Stolphål	0,19	0,26x0,22	Gulbrun, humös sand			2	
130	Stolphål	0,28	0,60x0,51	Mörkbrun, humös sand			3	
131	Stolphål	0,16	0,55x0,55	Mörkbrun, humös sand			2	
132	Stolphål	0,18	0,23x0,17	Mörkbrun, humös sand			2	
133	Grop	0,24	1,05x0,85	Mörkbrun, humös sand		x	2	
134	Stolphål	0,20	0,60x0,55	Mörkbrun, humös sand		x	2	
135	Stolphål		0,22x0,22					
136	Stolphål		0,24x0,20					
137	Stolphål		0,55x0,48					
138	Stolphål		0,38x0,38					
139	Stolphål		0,40x0,40					
140	Stolphål		0,22x0,19					
141	Stolphål		0,21x0,21					
142	Hård		1,00x1,00					
143	Hård		1,00x1,00					
144	Stolphål		0,39x0,39					
145	Grop		0,60x0,50					
146	Stolphål		0,52x0,52					
147	Grop		0,70x0,50					
148	Stolphål		0,65x0,65					
149	Grop		1,20x0,70					
150	Grop	0,70	2,70x2,10	Mörkbrun, humös sand	x	x	7	Delgrävd
151	Stolphål		0,51x0,48					
152	Stolphål		0,50x0,30					
153	Grop		0,80x0,60					
154	Stolphål		0,88x0,46					
155	Grop	0,12	0,95x0,75	Brun, humös sand		x	2	
156	Stolphål	0,24	0,40x0,40	Mörkbrun, humös sand		x	2	
157	Grop	0,14	1,10x1,10	Mörkbrun, humös sand		x	1	
158	Stolphål	0,44	0,59x0,50	Ljus till mörkbrun sand		x	2	
159	Grop	0,10	1,00x0,85	Mörkbrun, humös sand		x	1	
160	Stolphål	0,30	0,59x0,40	Mörkbrun, humös sand		x	1	
161	Stolphål	0,34	0,43x0,36	Mörkbrun, humös sand		x	2	Stenscott
162	Stolphål	0,20	0,37x0,30	Mörkbrun, humös sand		x	3	Stenscott, 2 stolphål?
163	Stolphål	0,06	0,22x0,19	Mörkbrun, humös sand			2	

ID	TYP	DJUP m	BREDD m	FYLLNING	MILJÖPROV	KOLPROV	RITNING	ANMÄRKNING
164	Utgår							
165	Stolphål	0,34	0,56x0,46	Mörkgrå, humös sand			1	Stenskott
166	Stolphål	0,22	0,51x0,46	Mörkgrå, humös sand	x		2	
167	Utgår							
168	Stolphål	0,25	0,44x0,39	Mörkbrun, humös sand	x		3	
169	Stolphål	0,24	0,68x0,54	Mörkt brungrå, humös sand	x		2	
170	Grop		1,10x0,80	Gråbrun, sotig sand	x			
171	Stolphål	0,28	0,50x0,42	Mörkgrå, humös sand	x		6	Stenskott
172	Utgår							
173	Stolphål	0,06	0,24x0,21	Mörkbrun, humös sand			3	
174	Stolphål	0,22	0,33x0,33	Mörkbrun, humös sand	x		2	
175	Utgår							
176	Utgår							
177	Stolphål	0,10	0,32x0,29	Mörkbrun, humös sand			3	
178	Stolphål	0,16	0,31x0,23	Mörkbrun, humös sand			2	
179	Stolphål	0,18	0,34x0,29	Brungrå sand			2	
180	Härd	0,44	0,70x0,45	Mörkbrun till sotig sand			2	
181	Stolphål	0,07	0,32x0,27	Mörkbrun, humös sand	x		2	
182	Utgår							
183	Grop	0,28	0,55x0,50	Gråbrun, humös sand	x		3	
184	Grop	0,12	0,75x0,65	Mörkbrun sand			1	
185	Stolphål		0,42x0,42		x			
186	Stolphål	0,10	0,29x0,21	Mörkbrun, humös sand			3	
187	Grop	0,38	1,70x1,30	Mörkbrun, humös sand	x		1	
188	Stolphål	0,16	0,25x0,25	Brungrå sand			4	
189	Grop	0,32	1,20x1,05	Mörkgrå, humös sand			1	
190	Stolphål	0,20	0,44x0,39	Brun, humös sand			5	Stenskott
191	Stolphål	0,18	0,63x0,46	Brungrå, humös sand			4	
192	Grop	0,56	1,70x1,70	Mörkbrun, humös sand	x		1	
193	Grop	0,66	1,50x1,30	Ljusbrun, humös sand	x		1	
194	Utgår							
195	Stolphål	0,18	0,40x0,40	Mörkbrun, humös sand			3	Stenskott
196	Stolphål	0,22	0,40x0,31	Mörkbrun, humös sand			3	
197	Grop	0,18	0,95x0,85	Mörkgrå, kraftigt humös sand	x		6	
198	Stolphål	0,30	0,23x0,22	Mörkbrun, humös sand			3	Stenskott
199	Stolphål	0,37	0,48x0,48	Brun, humös sand	x		2	
200	Stolphål		0,33x0,30					
201	Stolphål		0,54x0,41					
202	Stolphål		0,40x0,40					
203	Härd		1,70x1,20					
204	Härd	0,17	1,30x1,20	Sotig sand			1	

ID	TYP	DJUP m	BREDD m	FYLLNING	MILJÖPROV	KOLPROV	RITNING	ANMÄRKNING
205	Härd		0,75x0,75					
206	Härd		0,65x0,65					
207	Härd		1,00x1,00					
208	Stolphål		0,31x0,31					
209	Stolphål		0,45x0,29					
210	Stolphål		0,26x0,26					
211	Grop		0,83x0,73					
212	Grop		0,70x0,70					
213	Grop		0,85x0,75					
214	Härd		0,95x0,80					
215	Stolphål		0,24x0,24					
216	Stolphål		0,40x0,39					
217	Grop		0,75x0,57					
218	Stolphål		0,36x0,33					
219	Stolphål		0,46x0,46					
220	Grop		0,88x0,66					
221	Stolphål		0,30x0,30					
222	Stolphål		0,22x0,20					
223	Stolphål		0,41x0,41					
224	Stolphål		0,28x0,28					
225	Lager		2,50x2,40	Gråbrun, lätt sotig sand				
226	Stolphål		0,65x0,62	Enbart karterad				
227	Stolphål		0,25x0,25	Enbart karterad				
228	Lager		1,20x0,90	Gråbrun, lätt sotig sand				
229	Stolphål		0,28x0,23					
230	Ränna		3,00x0,35					
231	Stolphål		0,23x0,20					
232	Stolphål		0,51x0,42					
233	Stolphål		0,37x0,35					
234	Härd		1,15x0,90					
235	Stolphål		0,26x0,26					
236	Stolphål		0,45x0,45					
237	Stolphål		0,55x0,50					
238	Stolphål		0,33x0,29					
239	Lager		4,80x2,70	Gråbrun, sotig sand				
240	Stolphål		0,29x0,27					
241	Stolphål		0,29x0,26					
242	Stolphål		0,37x0,36					
243	Stolphål		0,77x0,47					
244	Stolphål		0,26x0,19					
245	Grop		0,90x0,90					

ID	TYP	DJUP m	BREDD m	FYLLNING	MILJÖPROV	KOLPROV	RITNING	ANMÄRKNING
246	Stolphål		0,40x0,35					
247	Stolphål		0,26x0,26					
248	Stolphål		0,50x0,50					
249	Grop		0,85x0,56					
250	Stolphål		0,21x0,20					
251	Stolphål		0,63x0,49					
252	Stolphål		0,28x0,26					
253	Stolphål		0,55x0,41					
254	Härd		1,70x1,30					
255	Stolphål		0,20x0,20					
256	Stolphål		0,37x0,33					
257	Stolphål		0,46x0,26					
258	Stolphål		0,29x0,29					
259	Stolphål		0,21x0,20					
260	Stolphål		0,27x0,27					
261	Stolphål		0,24x0,24					
262	Stolphål		0,28x0,25					
263	Stolphål		0,48x0,46					
264	Stolphål		0,29x0,29					
265	Stolphål		0,26x0,23					
266	Stolphål		0,19x0,17					
267	Stolphål		0,26x0,26					
268	Stolphål		0,33x0,33					
269	Stolphål		0,20x0,20					
270	Stolphål		0,24x0,17					
271	Stolphål		0,27x0,26					
272	Stolphål		0,32x0,28					
273	Stolphål		0,27x0,23					
274	Stolphål		0,15x0,15					
275	Stolphål		0,15x0,15					
276	Stolphål		0,48x0,41					
277	Stolphål		0,28x0,28					
278	Stolphål		0,40x0,36					
279	Stolphål		0,29x0,26					
280	Stolphål		0,51x0,31					
281	Stolphål		0,28x0,26					
282	Stolphål		0,31x0,31					
283	Stolphål		0,36x0,36					
284								
285	Stolphål		0,23x0,20					
286	Stolphål		0,37x0,22					

ID	TYP	DJUP m	BREDD m	FYLLNING	MILJÖPROV	KOLPROV	RITNING	ANMÄRKNING
287	Stolphål		0,24x0,21					
288	Stolphål		0,28x0,25					
289	Grop		0,65x0,65					
290	Stolphål		0,20x0,20					
291	Stolphål		0,52x0,52					
292	Stolphål		0,24x0,20					
293	Hård	0,56	1,35x0,95	Ljusgrå sand		x	3	Delgrävd
294	Stolphål		0,24x0,21					
295	Stolphål		0,55x0,39					
296	Stolphål		0,23x0,23					
297	Stolphål		0,36x0,32					
298	Lager		?x?	Sotig sand				
299	Stolphål	0,22	0,37x0,35	Sotig sand		x	6	
300	Stolphål	0,08	0,29x0,28	Sotig sand		x	6	
301	Stolphål	0,26	0,42x0,42			x	5	
302	Stolphål	0,50	0,49x0,43			x	5	
303	Stolphål		0,26x0,24					
304	Stolphål	0,40	0,27x0,24			x	5	Stenskott
305	Utgår							
306	Stolphål	0,22	0,21x0,19	Gråbrun sand			3	
307	Stolphål	0,30	0,36x0,30	Mörkbrun, humös sand			3	
308	Grop	0,46	0,73x0,70			x	5	
309	Stolphål	0,06	0,33x0,30	Mörkbrun, humös sand			3	
310	Grop	0,14	1,25x0,73			x	5	
311	Stolphål		0,39x0,31			x		
312	Grop	0,10	0,80x0,65	Brun, humös sand			Ej ritad	
313	Stolphål		0,41x0,40					
314	Stolphål	0,22	0,46x0,44				5	
315	Stolphål	0,30	0,44x0,36				5	Stenskott
316	Stolphål	0,22	0,34x0,29			x	5	Stenskott
317	Stolphål	0,22	0,49x0,41				5	Stenskott
318	Stolphål	0,18	0,41x0,36	Mörkbrun, humös sand			3	
319	Grop	0,44	1,30x1,30	Mörkbrun, sotig sand			4	Oklar övergång mot 320.
320	Grop	0,40	1,30x1,20	Gråbrun, svagt sotig sand		x	5	
321	Grop		1,40x0,88					
322	Grop		0,55x0,52					
323	Grophus	0,20	3,20x2,60	Mörkbrun, humös sand				
324	Hård	0,50	1,20x1,10	Brungrå, humös sand		x	5	
325	Grop		0,88x?	Gråbrun, lätt sotig sand				Sk.sten
326	Stolphål	0,26	0,41x0,40			x	5	

ID	TYP	DJUP m	BREDD m	FYLLNING	MILJÖPROV	KOLPROV	RITNING	ANMÄRKNING
327	Stolphål	0,05	0,63x0,58	Grå, sotig sand			Ej ritad	
328	Stolphål		0,35x0,32					
329	Stolphål		0,45x0,35					
330	Hård	0,20	1,15x1,15	Sotig sand		x	5	
331	Hård		0,50x0,50	Brungrå, lätt sotig sand				
332	Hård		0,40x0,40	Brungrå, lätt sotig sand				
333	Hård		0,50x0,50	Brungrå, lätt sotig sand				
334	Hård		0,45x0,40	Brungrå, lätt sotig sand				
335	Hård		0,40x0,40	Brungrå, lätt sotig sand				
336	Hård		0,85x0,50	Brungrå, sotig sand				
337	Stolphål		0,37x0,35	Brungrå, humös sand				
338	Stolphål		0,36x0,33	Brungrå, humös sand				
339	Stolphål		0,30x0,28	Brungrå, humös sand				
340	Stolphål		0,33x0,33	Brungrå, humös sand				
341	Hård		0,70x0,55	Brungrå, lätt sotig sand				
342	Stolphål		0,34x0,29	Sotig sand				
343	Hård		0,85x0,70	Mörkgrå, sotig sand		x		
344	Grop		0,50x0,50	Brungrå, lätt sotig sand				
345	Hård		0,50x0,50	Gråbrun, lätt sotig sand				
346	Hård		0,40x0,40	Gråbrun, lätt sotig sand				
347	Hård		0,35x0,35	Mörkgrå, sotig sand				
348	Stolphål		0,35x0,30					
349	Grop	0,18	0,70x0,65	Sotig sand		x	2	
350	Stolphål		0,28x0,22	Gråbrun, lätt sotig sand				
351	Stolphål		0,27x0,22	Mörkgrå, sotig sand				
352	Stolphål		0,26x0,24	Gråbrun, humös sand				
353	Stolphål		0,27x0,25	Gråbrun, humös sand				
354	Stolphål		0,26x0,24	Gråbrun, humös sand				
355	Hård		0,40x0,40					
356	Stolphål		0,26x0,26					
357	Stolphål		0,23x0,22					
358	Stolphål		0,39x0,31					
359	Stolphål		0,18x0,17					
360	Stolphål		0,25x0,22					
361	Stolphål		0,30x0,25					
362	Stolphål		0,35x0,27					
363	Grop		0,87x0,83					
364	Hård		0,90x0,90					
365	Hård		1,50x1,40					
366	Ränna		5,60x0,35					
367	Stolphål		0,40x0,35					

ID	TYP	DJUP m	BREDD m	FYLLNING	MILJÖPROV	KOLPROV	RITNING	ANMÄRKNING
368	Stolphål		0,29x0,27					
369	Stolphål		0,27x0,25					
370	Stolphål		0,33x0,31					
371	Stolphål		0,35x0,35					
372	Stolphål		0,34x0,29					
373	Stolphål		0,50x0,47					
374	Hård		0,70x0,70					
375	Stolphål		0,34x0,34					
376	Stolphål		0,32x0,25					
377	Stolphål		0,32x0,32					
378	Stolphål		0,49x0,46					
379	Grop		0,68x0,60					
380	Stolphål		0,37x0,34					
381	Stolphål		0,53x0,49					
382	Stolphål		0,54x0,48					
383	Stolphål		0,60x0,56					
384	Stolphål		0,27x0,26					
385	Stolphål		0,33x0,30					
386	Stolphål		0,41x0,34					
387	Grop		0,75x0,73					
388	Stolphål		0,30x0,30					
389	Stolphål		0,35x0,35					
390	Stolphål		0,29x0,26					
391	Stolphål		0,26x0,25					
392	Stolphål		0,31x0,27					
393	Stolphål		0,23x0,21					
394	Hård		1,70x1,40					
395	Stolphål		0,31x0,31					
396	Stolphål		0,39x0,36					
397	Stolphål		0,32x0,30					
398	Stolphål		0,33x0,33					
399	Stolphål		0,25x0,23					
400	Hård		1,15x1,00					
401	Stolphål		0,40x0,38					
402	Stolphål		0,28x0,28					
403	Grop		0,74x0,62					
404	Grop		0,65x0,48					
405	Stolphål		0,44x0,40					
406	Stolphål		0,40x0,35					
407	Hård		0,85x0,85					
408	Stolphål		0,26x0,26					

ID	TYP	DJUP m	BREDD m	FYLLNING	MILJÖPROV	KOLPROV	RITNING	ANMÄRKNING
409	Stolphål		0,30x0,29					
410	Hård		1,20x1,10					
411	Grop		?x0,39	Rödbrun sand				
412	Stolphål		0,30x0,29					
413	Ugnstrest		0,70x0,70					
414	Stolphål		0,25x0,24					
415	Stolphål		0,30x0,26	Gråbrun, lätt humös sand				
416	Stolphål		0,37x0,25	Gråbrun, lätt humös sand				
417	Stolphål		0,25x0,24	Gråbrun, lätt humös sand				
418	Stolphål		0,35x0,32	Gråbrun, lätt humös sand				
419	Stolphål		0,32x0,29	Gråbrun, lätt humös sand				
420	Stolphål		0,35x0,35	Gråbrun, lätt humös sand				
421	Stolphål		0,36x0,36	Brun sand				
422	Stolphål		0,38x0,38	Brun sand				
423	Stolphål		0,45x0,45	Brun sand				
424	Stolphål		0,38x0,29	Gråbrun, humös sand				
425	Hård		1,00x0,90	Grå, sotig sand				
426	Grop		3,10x0,70	Gråbrun, humös sand				
427	Grop		1,00x0,65	Gråbrun, humös sand				
428	Stolphål		0,27x0,22	Enbart karterad				
429	Stolphål	0,08	0,28x0,28	Brungrå, humös sand	x		5	Stenskött
430	Stolphål		0,24x0,24	Brungrå, humös sand				
431	Lager		1,50x1,00					
432	Hård		0,65x0,55		x			
433	Hård	0,12	0,80x0,75	Sotig sand	x		5	
434	Hård	0,15	0,80x0,70	Sotig sand	x			
435	Grop	0,12	0,85x0,75	Brungrå, humös sand	x			
436	Grop	0,15	0,75x0,75	Sotig sand	x			
437	Hård	0,25	1,25x1,25	Kraftigt sotig sand	x			
438	Grop	0,10	0,50x0,50	Gråbrun, humös, sotig sand	x			
439	Hård		0,60x0,50					
440	Hård		0,60x0,55					
441	Hård		0,60x0,60	Lätt sotig sand				
442	Grop		1,40x1,40	Brungrå, humös sand	x		6	
443	Grop	0,70	0,40x0,40					
444	Grop		0,55x0,55					
445	Stolphål		0,27x0,44					
446	Stolphål		0,17x0,16					
447	Stolphål		0,28x0,27					
448	Stolphål		0,25x0,24					
449	Stolphål		0,21x0,20					Eventuellt dokumenterad

ID	TYP	DJUP m	BREDD m	FYLLNING	MILJÖPROV	KOLPROV	RITNING	ANMÄRKNING
450	Stolphål		0,21x0,18					
451	Stolphål	0,38	0,36x0,33			x	5	Stenskott
452	Stolphål		0,50x0,40					
453	Stolphål	0,12	0,30x0,28	Brungrå, humös sand			5	
454	Grop	0,17	0,37x0,37	Brungrå, humös sand				
455	Stensättning		11,00x9,00					
456	Stolphål		0,34x0,32	Ljusgrå, svagt humös sand				
457	Stolphål		0,39x0,36	Ljusgrå, svagt humös sand				
458	Stolphål	0,10	0,24x0,21	Brun, humös sand			3	
459	Stolphål	0,13	0,25x0,22	Brungrå, humös sand			5	Stenskott
460	Stolphål		0,31x0,28					
461	Grop	0,14	0,90x0,90	Ljusbrun, humös sand		x	6	Nedgrävning i A442.
462	Stolphål	0,16	0,19x0,18	Grå, humös sand			6	
463	Stolphål	0,16	0,22x0,20	Brungrå, humös sand			6	
464	Stolphål	0,17	0,24x0,22	Grå, humös sand		x	6	
465	Stolphål	0,28	0,28x0,25	Grå, humös sand		x	6	
466	Lager	0,65	25,00x?	Kraftigt sotig sand		x		Sot och skärersten

Bilaga 7 – Hypotetiska konstruktioner samt mer komplexa lager och anläggningar.

A29/A466 – Skärvstenslager

Tre kompletterande provschakt handgrävdes genom skärvstenen, i den nordligaste delen av undersökningsområdet (bilaga 4). Lagrets maximala tjocklek uppgick till 0,6 m. Under skärvstenen påträffades sedan vad som tolkades utgöra en äldre markhorisont. De påträffade fynden var påtagligt koncentrerade till skärvstenens översta, kraftigt sotbemängda 0,15 m. Även i den underliggande, äldre markhorisonten framkom dock ett fåtal fynd i form av keramikfragment.

Kompletteringsschakt 1

1,0 meter långt, 0,4 meter brett. Under ett 0,4 m tjockt matjordslager framkom ett 0,15 m tjockt lager kraftigt sotfärgad skärvsten. Därefter vidtog en grå, humös sand med sporadiska inslag av träkol och ett fåtal fynd i form av keramik. Den opåverkade sanden påträffades slutligen på 1,4 m djup.

Kompletteringsschakt 2

2,5 meter långt, 0,4 meter brett. Under ett 0,3 m tjockt matjordslager framkom ett 0,10 till 0,15 m tjockt skikt kraftigt sotfärgad skärvsten. Detta övergick sedan i ett kompakt lager skärvsten med en tjocklek på omkring 0,5 m. Under detta vidtog en grå, humös sand med sporadiska inslag av träkol och ett fåtal fynd i form av keramik. Den opåverkade sanden framkom på 1,4 m djup.

Kompletteringsschakt 3

1,5 meter långt, 0,4 meter brett. Under ett 0,4 m tjockt matjordslager framkom ett 0,15 m tjockt och kraftigt sotfärgat skärvstensbemängt lager. Detta följdes av ett skikt gråbrun, humös sand med sporadiska inslag av upp till 0,10 m stora stenar och enstaka träkol. Den opåverkade sanden påträffades slutligen på 1,3 m djup.

A52 – Provrensad, något oklar lagerrest bestående av brungrå, humös sand. Påträffade rensfynd registrerade under fyndinsamlingsområde 3.

A150 – Delundersökt nedgrävning, tolkad som verksamhetsyta eller förvaringsutrymme. Möjligen utgjorde den en källargrop i en huskonstruktion.

A298 – Sotigt sandlager av okänd tjocklek. Den framrensade delen var belägen på den flacka platåns nordligaste del, i anslutning till skärvstenslagret A23.

Hus 1

Takbärande stolphål: A39, A103, A44, A97, A51, A84, A56, A81,
Härd: A87

Hus 2

Takbärande stolphål: A106, A113, A99, A121, A82/83, A130.
Sannolikt hör även stolphålen A76 och A139 till denna konstruktion liksom ett fyndförande golvlager (A239) och spår av diverse, mindre väggstolpar.

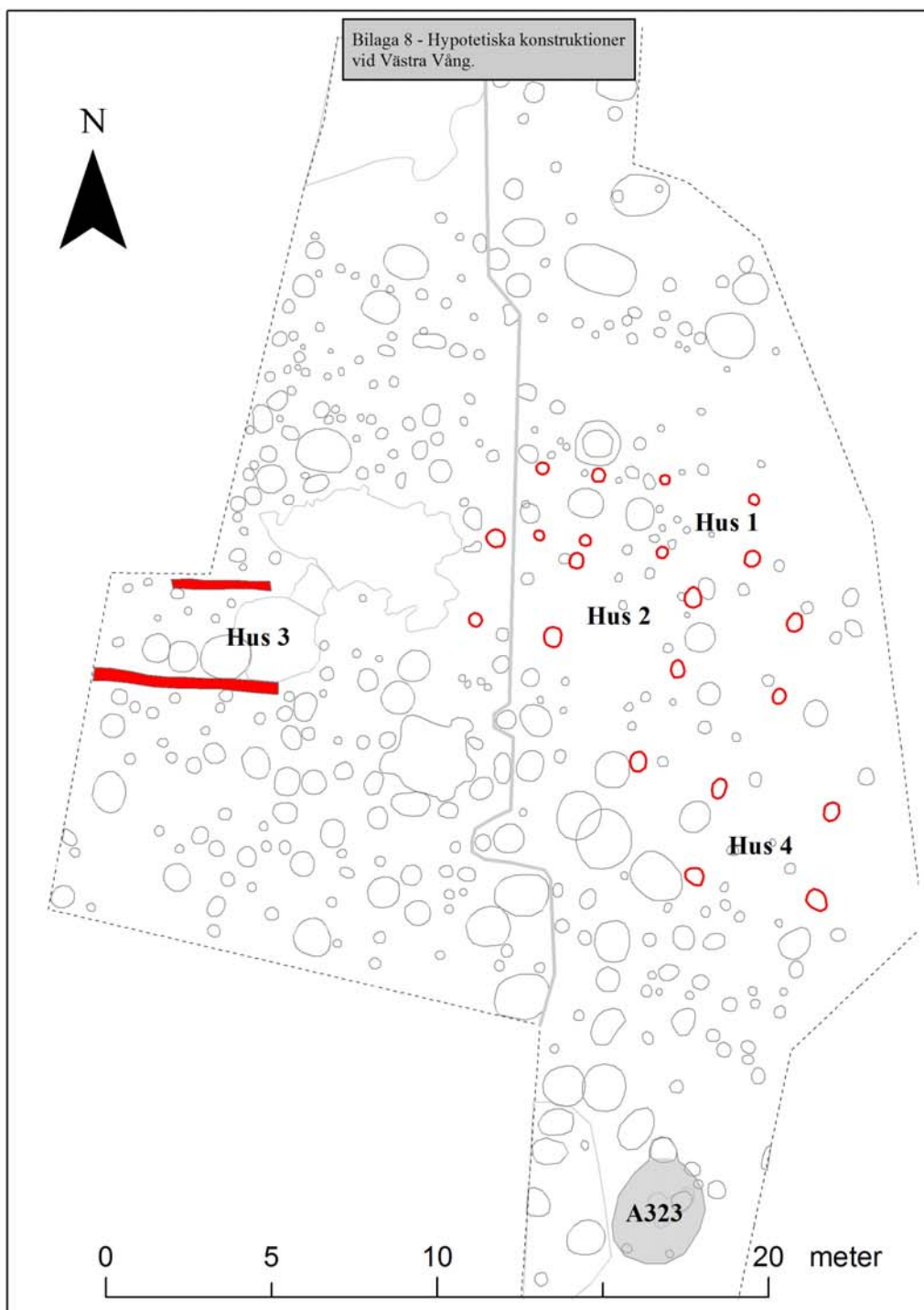
Hus 3

Väggrännor: A230, A366
Golvlager: A225

Hus 4

Takbärande stolphål: A165, A169, A183, A160, 158, samt ytterligare ett bortgrävt stolphål i A192. Den eventuella källargropen A150 skulle kunna ingå i denna huskonstruktion.

A323 Undersökt, oval nedgrävning. Ingen tydlig golvyta påträffades, men däremot ett antal stolphål och en sannolik härdrest. Merparten av fynden framkom i fyllningslagret, med undantag för några obrända vävtyngder, som påträffades på botten av gropen. Trots att ingen tydlig konstruktion kunde uttolkas av stolphålens inbördes placering talar det mesta för att A323 varit ett grophus.



Bilaga 9 – Fynd från särskild utredning/särskild undersökning

FYNDNR.	ID	SAKORD	MATERIAL	VIKT (g)	ANTAL	STORLEK (mm)	FYNDSTATUS	ANMÄRKNING
1	A395	slagg	järnslag	239	1			
2	A442	slagg	järnslag	95	7		fragment	Övre del av fyllningen
3	A32	keramikskärva	keramik	35	1		fragment	
4	A192	bränd lera	bränd lera	109	7			Patrullfäde i gränsen mellan A192 resp. A193
5	A442	slagg	järnslag	27	8			Övre del av fyllningen
6	A295	slagg	järnslag	53	1			
7	A330	slagg	järnslag	30	2			
8	A330	spik	järn	7	1		fragment	
9	A330	bränd lera	bränd lera	50	29			
10	A330	keramikskärva	keramik	17	3		fragment	Slaggen delvis förslaggad lera
11	A187	slagg	järnslag	366	57			
12	A187	bränd lera	bränd lera	9	3			
13	A187	keramikskärva	keramik	35	11		fragment	
14	A6	obränd lera	obränd lera	36	7			
15	A299	bränd lera	bränd lera	<1	2			
16	A299	keramikskärva	keramik	21	20		fragment	
17	A299	bränd lera	bränd lera	6	3			
18	A34	keramikskärva	keramik	2	3		fragment	
19	A187	bränd lera	bränd lera	22	3			
20	A319	bränd lera	bränd lera	77	11			
21	A319	slagg	järnslag	413	4			Delvis förslaggad
22	A323	vävyngd	obränd lera	150	17		fragment	
23	A323	keramikskärva	keramik	651	76		fragment	
24	A323	obränd lera	obränd lera	112	15			
25	A323	bränd lera	bränd lera	37	57			
26	A323	bränd lera	bränd lera	20	1			
27	A323	slagg	järnslag	196	4			
28	A323	järnfragment	järn	80	11			
29	A319	keramikskärva	keramik	554	30			Mindre keramikfragment fästsittande vid järnfragment
30	A319	vävyngd	bränd lera	106	3		fragment	
31	A311	keramikskärva	keramik	11	5			
32	A171	bränd lera	bränd lera	5	3			
33	A334	bränd lera	bränd lera	1	1		fragment	
34	A349	keramikskärva	keramik	12	4			
35	A41	bränd lera	bränd lera	1	1			
36	A301	keramikskärva	keramik	12	2		fragment	
37	A199	bränd lera	bränd lera	27	14			
38	A199	keramikskärva	keramik	6	1		fragment	
39	A185	keramikskärva	keramik	2	1		fragment	
40	A192	bränd lera	bränd lera	24	3			
41	A192	keramikskärva	keramik	8	1		fragment	Från nedgrävning på 0,40 m djup. Delvis förslaggad lera.
42	A464	keramikskärva	keramik	6	1		fragment	Från nedgrävning på 0,40 m djup.
43	A170	bränd lera	bränd lera	6	1			Ytligt påträffat fynd.
44	A170	bränd lera	bränd lera	<1	1			
45	A312	keramikskärva	keramik	8	1		fragment	
46	A193	keramikskärva	keramik	22	2		fragment	
47	A193	bränd lera	bränd lera	7	8			
48	A193	bränd lera	bränd lera	<1	1			
49	A2	keramikskärva	keramik	7	4			
50	A2	keramikskärva	keramik	5	1			Ytligt påträffat fynd
51	A2	bränd lera	bränd lera	<1	1			
52	A2	bränd lera	bränd lera	6	5			
53	A192	bränd lera	bränd lera	1	3		fragment	
54	A192	glasbögare	glas	<1	1			
55	A293	obränd lera	obränd lera	83	14			
56	A111	flintavslag	kristianstadsflinta	16	1			
57	A111	slagg	järnslag	4	1			
58	A34	keramikskärva	keramik	3	1			

FYNDNR.	ID	SAKORD	MATERIAL	VIKT (g)	ANTAL	STORLEK (mm)	FYNDSTATUS	ANMÄRKNING
59	A170	slagg	järnslag	5	1			
60	A22	slagg	järnslag	4	1			
61	A168	slagg	järnslag	12	1			
62	A25	keramiskkräva	keramik	13	6			
63	A25	brända ben	brända ben	<1	1		fragment	
64	A157	keramiskkräva	keramik	9	1			
65	A157	bränd lera	bränd lera	9	8			
66	A183	slagg	järnslag	27	1			
67	A183	keramiskkräva	keramik	3	1		fragment	
68	A432	keramiskkräva	keramik	17	2		fragment	
69	A432	brända ben	brända ben	3	3			
70	A21	bränd lera	bränd lera	<1	1			
71	A383	slagg	järnslag	565	1			
72	A192	vävtvngd	bränd lera	82	1		fragment	
73	A119	obrända ben	obrända ben	80	3			
74	A323	vävtvngd	obränd lera	255	6		fragment	
75	A316	slagg	järnslag	92	1			
76	A23	bränd lera	bränd lera	6	4			
77	A23	obrända ben	obrända ben	9	14			
78	A23	keramiskkräva	keramik	129	50		fragment	
79	A23	slagg	järnslag	99	1			
80	A185	bränd lera	bränd lera	3	3			
81	A47	bränd lera	bränd lera	<1	1			
82	A192	vävtvngd	obränd lera	175	4		fragment	
83	A500	slagg	järnslag	99	8			
84	A500	slagg	järnslag	521	1			
85	A320	slagg	järnslag	456	2			
86	A192	slagg	järnslag	88	13			
87	A192	bränd lera	bränd lera	94	17			
88	A192	keramiskkräva	keramik	4	2		fragment	
89	A192	spik	järn	5	1			
90	A302	keramiskkräva	keramik	21	1		fragment	
91	A134	järnfragment	järn	5	1			
92	A193	flintspitler	kristianstadsflinta	1	1			
93	A143	keramiskkräva	keramik	11	2		fragment	
94	A143	bränd lera	bränd lera	<1	1			
95	A13	eldslagningssten	bergart	270	1			
96	A320	bränd lera	bränd lera	76	32			
97	A320	keramiskkräva	keramik	22	13		fragment	
98	A320	slagg	järnslag	68	1			
99	A320	brända ben	brända ben	<1	3			
100	A320	flintspitler	sydskansk flinta	<1	1			
101	A150	keramiskkräva	keramik	540	80-90		fragment	
102	A150	bränd lera	bränd lera	55	7			
103	A150	obrända ben	obrända ben	16	13			
104	A212	slagg	järnslag	34	3			
105	A150	bronsfragment	brons	2	3			
106	A212	keramiskkräva	keramik	88	5		fragment	
107	A197	keramiskkräva	keramik	54	12		fragment	
108	A197	slagg	järnslag	31	6			
109	A197	bränd lera	bränd lera	2	4			
110	A26	keramiskkräva	keramik	4	4		fragment	
111	A10	keramiskkräva	keramik	28	3		fragment	
112	A315	slagg	järnslag	6	2			
113	A150	hårstättning?	harts	7	3			
114	A302	bränd lera	bränd lera	2	1			
115	A302	keramiskkräva	keramik	2	1		fragment	
116	A304	keramiskkräva	keramik	8	1		fragment	

Fyndinsamlingsområde 2 - i anslutning till A442 resp 461
Fyndinsamlingsområde 2 - i anslutning till A442 resp 461

Delar av vävtvngd. Enstaka lerfragment förslaggaude.

Fragment av vävtvngd/degel?

FYNDNR.	ID	SAKORD	MATERIAL	VIKT (g)	ANTAL	STORLEK (mm)	FYNDSTATUS	ANMÄRKNING
117	A160	slagg	järnslag	3	1			
118	A500	flintavslag	kristianstadsflinta	35	2			AU - Sökschakt 12
119	A310	bränd lera	bränd lera	<1	1		fragment	
120	A310	keramikskärva	keramik	1	1			
121	A310	slagg	järnslag	12	1			
122	A500	slagg	järnslag	638	>20			Fyndningsområde 2
123	A500	keramikskärva	keramik	368	>50			Fyndningsområde 2
124	A500	bränd lera	bränd lera	99	8			Fyndningsområde 2
125	A500	glasbagare	glas	<1	2		fragment	
126	A500	bronsfragment	brons	3	2			Fyndningsområde 2
127	A500	flintavslag	sydskånsk flinta	7	2			Fyndningsområde 2
128	A500	bränd lera	bränd lera	2	2			Fyndningsområde 2
129	A500	bränd lera	bränd lera	3	6			Fyndningsområde 2
130	A500	flintavslag	sydskånsk flinta	15	6			Fyndningsområde 2
131	A500	flintavslag	bränd flinta	14	4			Fyndningsområde 1
132	A500	bränd lera	bränd lera	22	39			Fyndningsområde 1
133	A500	bränd lera	bränd lera	131	ca. 15			Fyndningsområde 1
134	A500	bränd lera	bränd lera	195	49			Fyndningsområde 1
135	A500	keramikskärva	keramik	916	>70		fragment	
136	A500	slagg	järnslag	262	17			Fyndningsområde 1
137	A500	keramikskärva	keramik	40	4		fragment	
138	A500	keramikskärva	keramik	19	5		fragment	Omerade skärvor fyndningsområde 1 och 2
139	A500	slagg	järnslag	529	22			Fyndningsområde 3
140	A500	keramikskärva	keramik	81	28			Fyndningsområde 4
141	A500	bränd lera	bränd lera	43	14			Fyndningsområde 4
142	A500	flintavslag	sydskånsk flinta	<1	1		fragment	Enstaka fragment förslagsgåde.
143	A500	bränd lera	bränd lera	1	6			Fyndningsområde 4
144	A500	keramikskärva	keramik	315	78			Fyndningsområde 4
145	A500	bränd lera	bränd lera	75	19		fragment	Fyndningsområde 3
146	A500	slagg	järnslag	28	2			Fyndningsområde 3
147	A500	bränd lera	bränd lera	3	4			Fyndningsområde 3
148	A500	flintavslag	sydskånsk flinta	<1	1			Fyndningsområde 3
149	A500	glasparia	glas	1	1		fragment	Fyndningsområde 3
150	A500	keramikskärva	keramik	19	5		fragment	Fyndningsområde 3
151	A500	slagg	järnslag	168	16		fragment	Samtliga fyndningsområden
152	A180	keramikskärva	keramik	3	1		fragment	Samtliga fyndningsområden
153	A180	slagg	järnslag	9	2			Samtliga fyndningsområden
154	A180	bränd lera	bränd lera	2	1			
155	A37	slagg	järnslag	4	1			
156	A324	keramikskärva	keramik	120	39			
157	A324	bränd lera	bränd lera	6	6		fragment	
158	A324	bränd lera	bränd lera	<1	1			
159	A324	slagg	järnslag	25	1			
160	A324	hartstättning?	harts	2	1		fragment	Ytfynd från rensning
161	A239	keramikskärva	keramik	26	4			Ytfynd från rensning
162	A239	bränd lera	bränd lera	2	1		hel	Ytfynd från rensning
163	A239	glasparia	glas	<1	1		fragment	Ytfynd från rensning
164	A239	glasbagare	glas	2	1			Ytfynd från rensning
165	A239	bränd lera	bränd lera	73	24			Ytfynd från rensning
166	A189	keramikskärva	keramik	42	11		fragment	Ytfynd från rensning
167	A189	slagg	järnslag	576	47			
168	A189	bränd lera	bränd lera	27	12			
169	A189	bränd lera	bränd lera	2	2			
170	A302	bränd lera	bränd lera	5	5			
171	A302	keramikskärva	keramik	79	34			
172	A302	slagg	järnslag	240	2			
173	A302	bränd lera	bränd lera	8	5			
174	A159	bränd lera	bränd lera	1	1			Ytfynd från rensning

FYNDNR.	ID	SAKORD	MATERIAL	VIKT (g)	ANTAL	STORLEK (mm)	FYNDSTATUS	ANMÄRKNING
175	A324	vävtynngd	bränd lera	111	1		fragment	
176	A47	bränd lera	bränd lera	31	11		fragment	
177	A192	keramikskärva	keramik	201	9		fragment	Övre nedgrävningsskontext
178	A192	slagg	järnslag	40	5			Övre nedgrävningsskontext
179	A192	bränd lera	bränd lera	21	7			Övre nedgrävningsskontext
180	A192	flintavslag	kristiansstadsflinta	2	2			Övre nedgrävningsskontext
181	A326	slagg	järnslag	12	1			
182	A326	brända ben	brända ben	11	55			
183	A326	bränd lera	bränd lera	266	>100			
184	A326	keramikskärva	keramik	15	7			
185	A9	keramikskärva	keramik	71	7		fragment	
186	A451	obrända ben	obrända ben	28	1			
187	A9	slagg	järnslag	17	1			
188	A29	keramikskärva	keramik	46	12		fragment	Provschakt 1
189	A29	slagg	järnslag	77	3			
190	A29	keramikskärva	keramik	34	4		fragment	Lösfynd i markhorisont under bortschaktat skärvstenslager
191	A29	keramikskärva	keramik	36	6		fragment	Provschakt 1 - 0,70-0,80 m djup.
192	A29	brända ben	brända ben	4	4			Provschakt 2 - 0,25 m djup.
193	A29	keramikskärva	keramik	22	4			Provschakt 2 - 0,90 m djup.
194	A29	bränd lera	bränd lera	4	1			Provschakt 2 - 0,90 m djup.
195	A29	keramikskärva	keramik	1	1			Provschakt 3 - lagrets nedre del.
196	A239	flintavslag	sydskånsk flinta	5	1			Ytfynd från rensning
197	A239	slagg	järnslag	8	1			Ytfynd från rensning
198	A169	keramikskärva	keramik	74	2		fragment	
199	A169	brända ben	brända ben	<1	1			
200	A314	slagg	järnslag	5	1		fragment	
201	A314	keramikskärva	keramik	29	2		fragment	
202	A43	keramikskärva	keramik	8	1		fragment	
203	A106	keramikskärva	keramik	11	1			
204	A106	bränd lera	bränd lera	5	4			
205	A293	obränd lera	obränd lera	4	10			
206	A293	bränd lera	bränd lera	2	1			
207	A133	bränd lera	bränd lera	24	14			
208	A133	slagg	järnslag	6	2			
209	A9	flintavslag	kristiansstadsflinta	7	1			
210	A158	bränd lera	bränd lera	7	11			Vissa fragment delvis förslaggade.
211	A89	keramikskärva	keramik	11	1		fragment	
212	A79	keramikskärva	keramik	7	1		fragment	
213	A57	keramikskärva	keramik	8	2		fragment	
214	A57	bränd lera	bränd lera	1	2			
215	A118	keramikskärva	keramik	7	4		fragment	
216	A118	bränd lera	bränd lera	10	4			
217	A118	slagg	järnslag	13	1			
218	A156	bränd lera	bränd lera	3	2			
219	A80	bränd lera	bränd lera	2	1			
220	A88	keramikskärva	keramik	4	1		fragment	
221	A28	brända ben	brända ben	<1	1			
222	A122	brända ben	brända ben	<1	1			
223	A111	bränd lera	bränd lera	2	1			
224	A193	obrända ben	obrända ben	1	9			
225	A110	keramikskärva	keramik	2	1		fragment	
226	A118	brända ben	brända ben	<1	4			
227	A196	bränd lera	bränd lera	29	14			
228	A158	slagg	järnslag	16	12			
229	A158	keramikskärva	keramik	<1	1		fragment	Vissa fragment eventuellt obrända.
230	A158	brända ben	brända ben	<1	2			
231	A157	slagg	järnslag	18	9			
232	A133	keramikskärva	keramik	3	1		fragment	

FYNDNR.	ID	SAKORD	MATERIAL	VIKT (g)	ANTAL	STORLEK (mm)	FYNDSTATUS	ANMÄRKNING
233	A150	slagg	järnslagg	21	1			
234	A157	spik	järn	2	1			
235	A6	malsten	bergart				fragment	
236	A311	malsten	bergart				fragment	
237	A434	malsten	bergart				fragment	
238	A500	malsten	bergart		2		fragment	Fyndinsamlingsområde 2
239	A14	malsten	bergart				fragment	
240	A150	malsten	bergart				fragment	
241	A150	stadssten	bergart				fragment	
242	A2	glättsten?	bergart	151	1		fragment	
243	A500	keramikskärva	keramik	32	8		fragment	Fyndinsamlingsområde 5
244	A500	flintavslag	sydskånsk flinta	3	2		fragment	Fyndinsamlingsområde 5
245	A500	keramikskärva	stengods	5	1		fragment	Fyndinsamlingsområde 5
246	A500	ben till gryta	keramik	43	1		fragment	Fyndinsamlingsområde 5
247	A500	vävtvång	bränd lera	87	2		fragment	Fyndinsamlingsområde 5
248	A500	slagg	järnslagg	25	1		fragment	Fyndinsamlingsområde 5
249	A500	bronsfragment	brons	54	1		fragment	Fyndinsamlingsområde 6
250	A500	maskbild	brons	116	1	255x35	hel	Fyndinsamlingsområde 6
251	A500	spjuspets	brons	173	1		hel	Fyndinsamlingsområde 1 och 2
252	A500	spjuspets	järn	105	1	230x25	hel	Fyndinsamlingsområde 1 och 2
253	A500	kittelhandtag	järn	133	1		helt	Fyndinsamlingsområde 1 och 2
254	A150	bronsfragment	brons	15	1		fragment	Fyndinsamlingsområde 4
255	A500	bronslagg	brons	21	3		fragment	Fyndinsamlingsområde 4
256	A500	bronsfragment	brons	8	2		fragment	Fyndinsamlingsområde 4
257	A500	knapp	mässing	4	1		hel	Fyndinsamlingsområde 1 och 2
258	A500	bronsfragment	brons	89	16		fragment	Fyndinsamlingsområde 1 och 2
259	A500	remsolja	brons	4	1		hel	Provschakt 3 - ytnivå av skärersten
260	A466	järnten	järn	2	1		fragment	
261	A239	spik	järn	3	1		fragment	
262	A500	spjuspets	järn	48	1	113x18	hel	Fyndinsamlingsområde 1 och 2
263	A500	järnring	järn	153	1	110	hel	Fyndinsamlingsområde 1 och 2
264	A500	pilspets	järn	42	7		hela	Fyndinsamlingsområde 1 och 2
265	A500	betsel	järn	182	1		helt	Fyndinsamlingsområde 1 och 2
266	A150	kniv	järn/trå	14	1		hel	Delvis bevarat trähandtag
267	A500	smidesjärn	järn	172	14		hela	Fyndinsamlingsområde 1 och 2
268	A500	kniv	järn	94	7		hela	Fyndinsamlingsområde 1 och 2
269	A500	kniv	järn	44	7		fragment	Fyndinsamlingsområde 1 och 2
270	A500	nitade brickor	järn	34	5		hela/fragment	Fyndinsamlingsområde 1 och 2
271	A500	hank	järn	23	1		fragment	Fyndinsamlingsområde 1 och 2
272	A500	beslag	järn	33	1		fragment	Fyndinsamlingsområde 1 och 2
273	A500	beslag	järn	16	1		hel	Fyndinsamlingsområde 1 och 2
274	A500	krok	järn	33	1		hel	Fyndinsamlingsområde 1 och 2
275	A500	verktysdel?	järn	117	1		fragment	Fyndinsamlingsområde 1 och 2
276	A500	hästkosömmar	järn	89	8		hela	Delvis ofullbordade. Fyndinsamlingsområde 1 och 2
277	A500	spik	järn	15	1		hel	Fyndinsamlingsområde 1 och 2
278	A500	nit	järn	7	1		hel	Fyndinsamlingsområde 1 och 2
279	A500	pryl	järn	3	1		hel	Fyndinsamlingsområde 1 och 2
280	A500	hank	järn	2	1		hel	Fyndinsamlingsområde 1 och 2
281	A500	nål	järn	<1	1		hel	Fyndinsamlingsområde 1 och 2
282	A500	borr	järn	27	1		hel	Fyndinsamlingsområde 1 och 2
283	A500	hålfjärn	järn	26	1		hel	Fyndinsamlingsområde 1 och 2
284	A150	spjuspets	järn	52	2		hel	
285	A180	ögla	järn	22	2		hel	
286	A150	länk	järn	13	1		hel	
287	A150	verktysdel?	järn	3	1		hel	
288	A150	kniv	järn	3	1		hel	

Bilaga 10 – Makrofossilanalyser särskild undersökning.

Analyser utförda av paleoekolog Björn Gedda, RAÄ UV Syd
Under perioden juni - augusti 2005.

Makrofossilrapport

2 juni 2005

A 442

<i>Avena sativa</i>	Havre	21
<i>Hordeum (vulgare?)</i>	(Bröd?-)Korn	6
<i>Cerealia sp.</i>	Säd	3
<i>Persicaria lapathifolia</i>	Pilört	9

Förkolnade organiska klumpar av okänt slag samt slagg.

(Provet senare förkommet i postgången.)

Makrofossilrapport

den 19 augusti 2005

A 83

<i>Chenopodium sp.</i>	(svin-)målla	10*
<i>Caryophyllaceae sp.</i>		5*
<i>Blomkalk?</i>		3*

A 86 (botten)

<i>Juniperus communis</i>	Enbarr	1*
<i>Rubus sp.</i>	Hallon/björnbär	1*
<i>Chenopodium sp.</i>	(svin-)målla	1*

A 121 (45 cm djup)

<i>Cerealia sp.</i>	Sädeskorn (korn?)	1
Kolklump		1

A 193 (bottensikt)

<i>Juniperus communis</i>	Enbarr	1*
(Keramikbit		1)

A 150 (65 cm djup)

<i>Avena sativa</i>	Havre	6
<i>Hordeum sp.</i>	Korn	28
<i>Hordeum vulgare</i>	Skalkorn	3
<i>Triticum sp.</i>	Vete	4
<i>Cerealia sp.</i>	Säd	6
<i>Corylus</i>	Hasselnöt	1
<i>Arrhenatherum elatius</i>	Knylhavre?	1

Bilaga 11a – Dateringsattest ¹⁴C-datering.



LUNDS
UNIVERSITET



KVARTÄRGEOLOGISKA AVDELNINGEN
Laboratoriet för ¹⁴C-datering
Sölvegatan 12, Geocentrum II
223 62 LUND
Tel. 046/2227885 Fax 046/2224830

QUATERNARY SCIENCES
Radiocarbon Dating Laboratory
Sölvegatan 12, Geocentrum II
S-223 62 LUND
Sweden

Mikael Henriksson
Blekinge museum
Borgmästaregatan 21, 371 35 Karlskrona

Dateringsattest

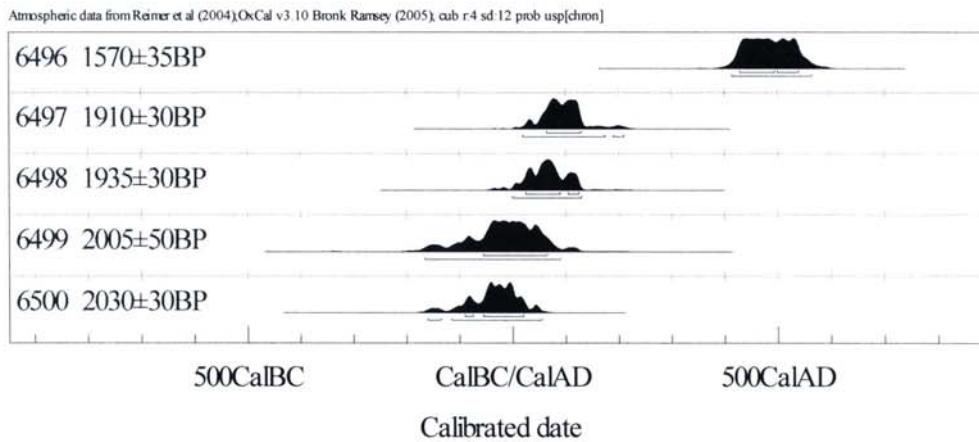
Provets benämning	Lab no	Erhållen ¹⁴ C-ålder BP	δC13 ‰	Provmängd (mg)	Förbehandling
Västra vång, Hjortsberga socken, A150	LuS 6496	1570 ± 35		>20	HCl, NaOH
Västra vång, Hjortsberga socken, A293	LuS 6497	1910 ± 30		>20	HCl, NaOH
Västra vång, Hjortsberga socken, A10	LuS 6498	1935 ± 30		>20	HCl, NaOH
Västra vång, Hjortsberga socken, A121	LuS 6499	2005 ± 50		3	HCl
Västra vång, Hjortsberga socken, A87	LuS 6500	2030 ± 30		>20	HCl, NaOH

Beräkningen av 14C-åldern är baserad på halveringstiden 5568 år. Resultaten är givna i antal år före 1950 (14C-ålder BP). I osäkerhetsangivelsen innefattas statistiskt utkomliga bidrag från mätningen av prov, standard och bakgrund. Som standard användes enligt internationell överenskommelse 95% av aktiviteten hos NBS oxalsyre-standard. Alla 14C-åldrar är 13C-korrigerade för avvikelser från överenskommet standardvärde på 13C/12C - förhållandet. Detta gäller också skal av mollusker och foraminiferer. För dessa måste alltså s.k. "sea correction" göras.

Lund 2006-03-20


Göran Skog

Bilaga 11b – Kalibrerade ¹⁴C-dateringar.



INFORM : References - Atmospheric data from Reimer et al (2004);OxCal v3.10 Bronk Ramsey (2005); cub r:4 sd:12 prob usp[chron]

6496 : 1570±35BP
 68.2% probability
 430AD (44.5%) 495AD
 500AD (23.7%) 540AD
 95.4% probability
 415AD (95.4%) 565AD

6497 : 1910±30BP
 68.2% probability
 65AD (68.2%) 130AD
 95.4% probability
 20AD (93.4%) 175AD
 190AD (2.0%) 210AD

6498 : 1935±30BP
 68.2% probability
 25AD (56.7%) 90AD
 105AD (11.5%) 125AD
 95.4% probability
 AD (95.4%) 130AD

6499 : 2005±50BP
 68.2% probability
 55BC (68.2%) 65AD
 95.4% probability
 165BC (95.4%) 90AD

6500 : 2030±30BP
 68.2% probability
 90BC (5.5%) 75BC
 55BC (62.7%) 20AD
 95.4% probability
 160BC (3.1%) 135BC
 115BC (92.3%) 55AD

Bilaga 12 – Urval av bilder på föremål från Västra Vång.



BIM 26090:250 Gjuten maskbild av brons





Ornerad keramik BIM 26090:137



Eldslagningssten BIM 26090:95



Glaspärla BIM 26090:163



Glaspärla BIM 26090:149



Fragment av glaspägare BIM 26090:125



Diverse verktyg



Betsel BIM 26090:265



Länk BIM 26090:286



Kniv BIM 26090:266



Diverse pilspetsar av järn



Diverse knivblad av järn



BIM 26090:284

Spjut- och lansspetsar



BIM 26090:262



BIM 26090:251



BIM 26090:252