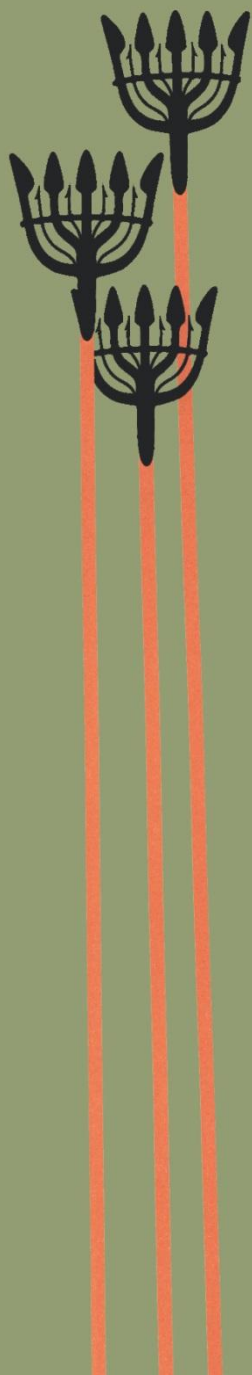


BLEKINGE MUSEUM

Rapport 2023:33

Edestad kyrka - tak- och fasadrenovering

Antikvarisk medverkan, 2023



Jimmy Juhlin Alftberg

Rapport 2023:33

Edestad kyrka - tak- och fasadrenovering

Antikvarisk medverkan, 2023
Edestad socken
Ronneby kommun
Blekinge län

Jimmy Juhlin Alftberg



Blekinge museum

Borgmästaregatan 21
371 35 Karlskrona

Växel: 0455-30 49 60 vardagar 8-16
Reception: 0455-30 49 85

www.blekingemuseum.se

© 2023 Blekinge museum

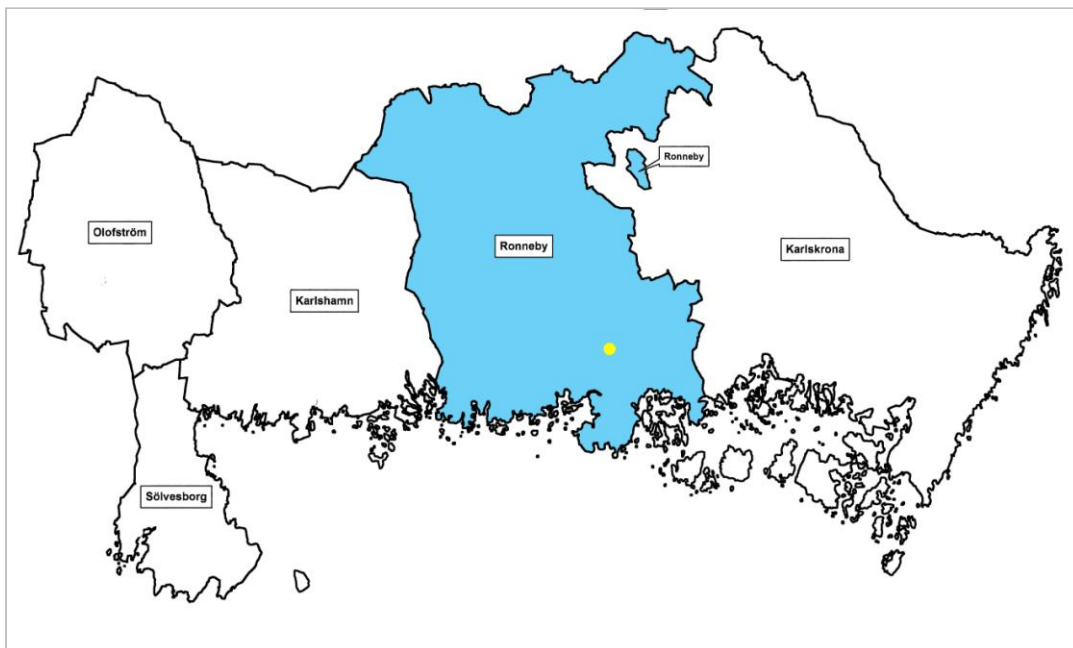
Omslagsfoto: Putsen på sakristians norra gavel borttagen.

Foto: Jimmy Juhlin Alftberg om inget annat anges under bild.

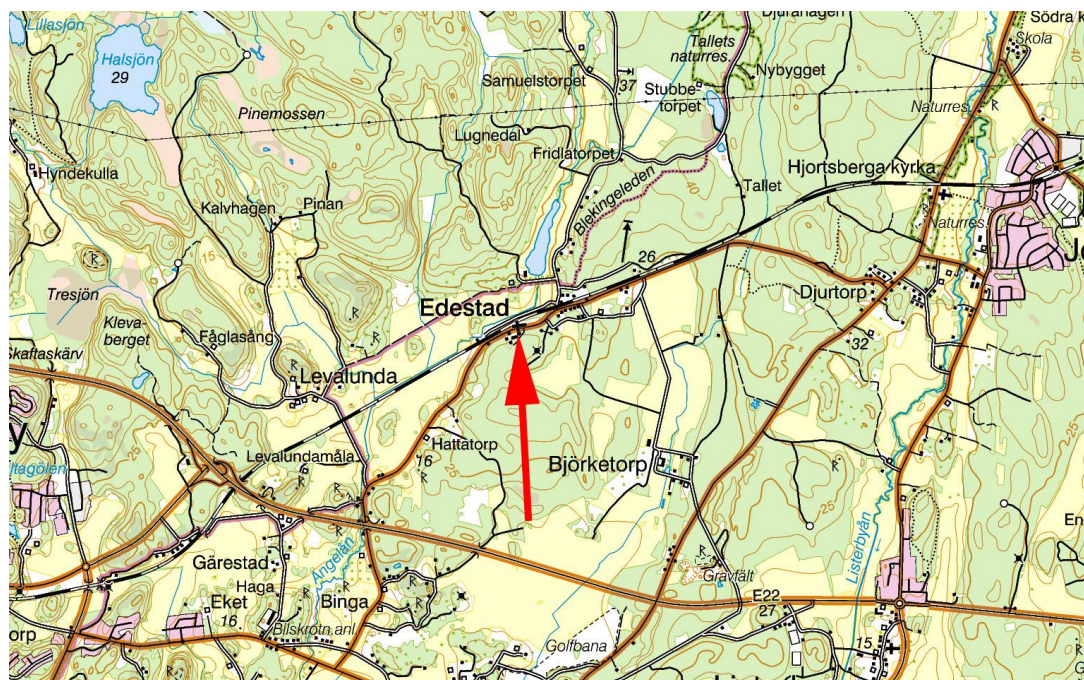
Kartor ur allmänt kartmaterial

Innehåll

Sammanfattning av utförda åtgärder	5
Administrativa uppgifter	5
Utförda åtgärder	6
Tak	6
Plåt	8
Fasader	9
Fönster	9
Övrigt	10
Iakttagelser under restaureringen	11
Avvikelser från arbetshandlingarna	14
Kulturhistorisk bedömning av utförda åtgärder	14
Övriga handlingar med relevans för ärendet	14
Fotobilaga	15



Ronneby kommun, Edestad ungefärligt markerat.



Del av Edestad socken, kyrkan markerad.

Sammanfattning av utförda åtgärder

Takfallen på långhuset, koret, vapenhuset och sakristian har till sin helhet om-
täckts med nya tegelpannor. I samband med arbetet skedde även byte av plåtde-
taljer samt lagning av rötskadade timmerdelar och takfotsbrädor. Även de fyra
vindflöjlarna renoverades och återmonterades pånockarna. Putslagningar har
skett på hela kyrkan varefter målning utfördes med bruten, vit kalkfärg. Nya ven-
tilgaller har monterats i befintliga ventilhål och fönstren har målats.

Administrativa uppgifter

Objekt	Edestad kyrka
Socken	Edestad
Kommun	Ronneby
Arbetshandlingar	Byggbeskrivning, 2023-02-01
Länsstyrelsens diarienummer	433-3425-2021 (dat 2021-10-01)
Blekinge museums diarienummer	BM2021-276
Byggherre/beställare	Ronneby pastorat
Projektledning	Markus Rask, Ronneby pastorat
Besiktning	Tommy Fogelberg, ÅF infrastructure
Generalentreprenör	Skanska Direkt AB
Underentreprenör	Larssons plåtslageri i Kvilla AB Appelquists Måleri AB Allt i murning AB
Antikvarisk medverkan	Blekinge museum genom Jimmy Juhlin Alftberg
Byggnadstid	Maj–november 2023
Slutbesiktning	2023-11-24
Rapport granskad av	Cissela Olsson

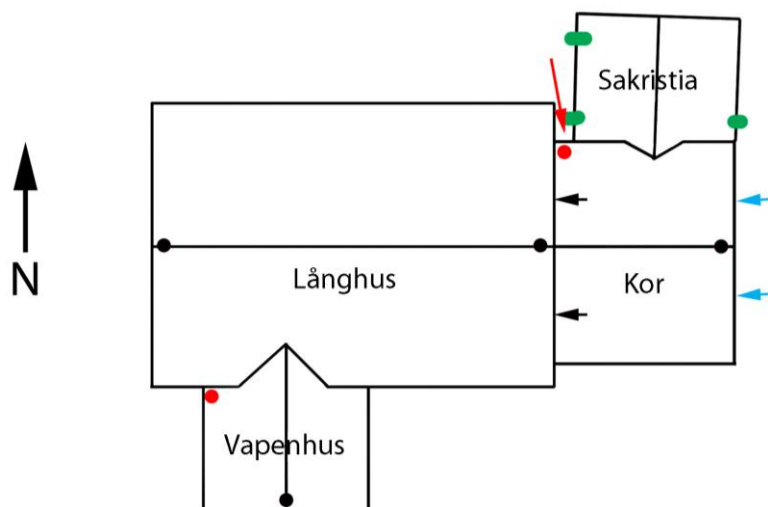


Fig. 1. Plan över Edestad kyrka. Delar av utförda åtgärder markerade – hänvisning sker i den löpande texten.



Fig. 2. Omläggning av korets och sakristians takfall.

Utförda åtgärder

Tak

Kyrkans samtliga takfall har renoverats efter att de äldre takpannorna (lagda cirka 1959, av fabriken Vittinge) inkl. strö- och bärläkt demonterats. På sakristian lades tre takfotstassar, två på västra och en på östra takfallet (gröna markeringar på fig. 1 samt fig. 23 och 24). Röttskadad underbrädning på sakristian byttes mot ny i befintligt utförande. Efter att ny takpapp (Icopal Flexisteel YEP 1800) lagts på samtliga takfall monterades nya strö- och bärläkt av sågad gran. Vid takfoten runt hela kyrkan samt motnockbrädorna monterades fågelband (skymtar på fig. 2) och i rännalarna lades ny svartmålad plåt (Ruukki, kulturplåt). Nya röda, enkupiga takpannor (Vittinge) fästes med S-krokar mot bärläktorna (se vidare under Iakttagelser under renoveringen). Efter att taket färdigställts skedde behandling med Grön fri i förebyggande syfte.

Nya vindskivor/vattbrädor av svartmålad plåt (Ruukki, kulturplåt) monterades vid samtliga gavlar ovanpå nya vindskivor av furu – i och med detta återfick takfallen en mer traditionell utformning eftersom de gamla plåtarna, som tillkom cirka 1959, var av ett säreget och – för kyrkan sett – osnyggt utförande (fig. 19).

På den brädklädda och linoljefärgsmålade takfoten skedde mindre lagningsarbeten i det norra hörnet mellan långhuset och koret (inne i ”nischen”), där röttskadade delar skars bort och ersattes med tillpassade furubitar, som spikades fast (övre röda punkten på fig. 1 samt fig. 5). Ytterligare lagning, med tillkommande måleriarbeten, kommer att ske 2024 på vapenhusets västra takfotsbrädor (den nedre röda punkten på fig. 1).



Fig. 3. Nytt tegeltak på långhuset och koret. Ståndskivan återanvändes medan vindskivorna nyttillverkades.



*Fig. 4 (t.v.). Sakristian, bytt underbrädning och ny takfotstass, se gröna markeringar på fig. 1.
Fig. 5 (t.h.) Lagad underbrädning, se den övre röda punkten på fig. 1.*



Fig. 6 (t.v.). Lagat fönsterbleck (solbänk) vid långhusets västra fönster. Fig. 7 (t.h.) Ny lövsil.

Plåt

Nya rännkrokar och hängrännor monterades på hela kyrkan. Likaså byttes stuprören ut mot nya med skarpa vinklar – även svepen byttes. Samtliga stuprör, vilka är kopplade till dagvattennätet, försågs med nya, självrensande lövsilar (fig. 7). Alla nya plåtdetaljer tillhörande takavvattningen målades med grundfärg (Isoguard Pansar) och mellan- och slutströks med vit Lasol (Claeson & Engwall) – se nedan under Avvikelser från arbetshandlingarna.

Befintlig stånskiva mellan långhuset och koret återanvändes in situ och omålades (fig. 3 samt svarta pilar på fig. 1), medan stånskivorna mellan vapenhuset och långhuset samt sakristian och koret nyttillverkades.

Vid västra fasadens fönster (fig. 6) och det mittre fönstret på norra fasaden reparerades trasiga fönsterbleck (solbänkar) genom ifalsning av ny plåt och lödning av hål. Infästning av lösa fönsterbleck mot karm skedde med smidda spik. Målning skedde med Isotrol, likt tidigare utförande.



Fig. 8. Nedre delen av befintlig puts borttagen. Vapenhusets västra fasad till höger.



Fig. 9. Nordportalen, före arbetet.



Fig. 10. Nordportalen, efter arbetet.

Fasader

Samtlig puts knackades bort till en höjd av cirka 0,5 meter från marknivån (grund saknas och fasadputsens löper ner till marknivå). Därtill togs samtlig puts bort från sakristians norra gavel (se omslagsbilden). Övriga putsskador, spridda över samtliga fasader, rengjordes från löst sittande puts (47 st skador om 0–0,5 kvm och 35 st skador om 0,5–1 kvm lagades). Omputsning skedde med hydrauliskt kalkbruk:

Grundningsbruk – NHL 3,5, 1:1,5, 0–4 mm

Utstockningsbruk – NHL 3,5, 1:1,5, 0–3 mm

Ytputs gesims port- och fönsteromfattningar – NHL 3,5, 1:2, 0–2 mm

Ytputs fasader – NHL 3,5, 1:2, 0–2 mm + 0–6 mm naturgrus

Vid den nya putsens anslutning till marken skapades en spalt på cirka 3–5 cm (fig. 10), vilken bidrar till att hindra markfukt från att vandra upp i putsen.

Sista putspåslaget skedde 13 september 2023 och avfärgningen, med sju strykningar kalkfärg, var utförd andra veckan i oktober (vapenhusets slätputsade portomfattning ströks 14 gånger + 2 extra strykningar på själva putsläggningarna). Därefter eftervattnades kalkfärgen i en omgång med kalkvatten.

Kalkfärgen tillreddes enligt följande: 25 kg våtsläckt kalkpasta och 130 liter vatten blandades noga, därefter tillsattes 35 g guldockra och 45 g obränd terra. Kulören bestämdes efter att tre olika uppstrykningsprov utfördes på vapenhusets södra fasad.

Fönster

Samtliga fönster rengjordes från löst sittande färg samt tvättades och ommålades i tre strykningar med ljusgrå linoljefärg (Wibo), kulör NCS 4000-N (fig. 6 och 18). Trasigt glas, sammanlagt sex rutor, ersattes med nytt valsat glas. Till kittning användes linoljekitt (Dana Lim).

Övrigt

De fem ventilerna på kyrkans nedre fasadpartier försågs med ny tillverkade ventilationsgaller av obehandlad ek. I de platsbyggda ekramarna sattes rostfria järnstavar som galler och innanför dessa monterades insektsnät av aluminium. Storlekarna varierar och är helt anpassade efter de befintliga ventilhålerna (fig. 11 och 12).

De fyra vindflöjlarna demonterades och rengjordes. Därefter ströks de med grundolja (Wibo, Jupex 45) och slutmålades med svart rostskyddsfärg (Wibo, Jupex) och återmonterades på nockarna, med fästpunkter dels i de nya vindskivorna, dels i bandjärn vikna under nockpannor (fig. 13 samt svarta punkter på fig. 1). Tätning under fästskruvar i vindskivorna skedde med linoljekitt.

Soluret på vapenhusets sydöstra hörn lämnades orört – bortsett från att de två trekantiga metallvisarna rengjordes och ommålades med svart linoljefärg (fig. 28).



Fig. 11. Nytt, litet ventilgaller.



Fig. 12. Nytt, stort ventilgaller.



Fig. 13. Vindflöjel, renoverad och återmonterad.

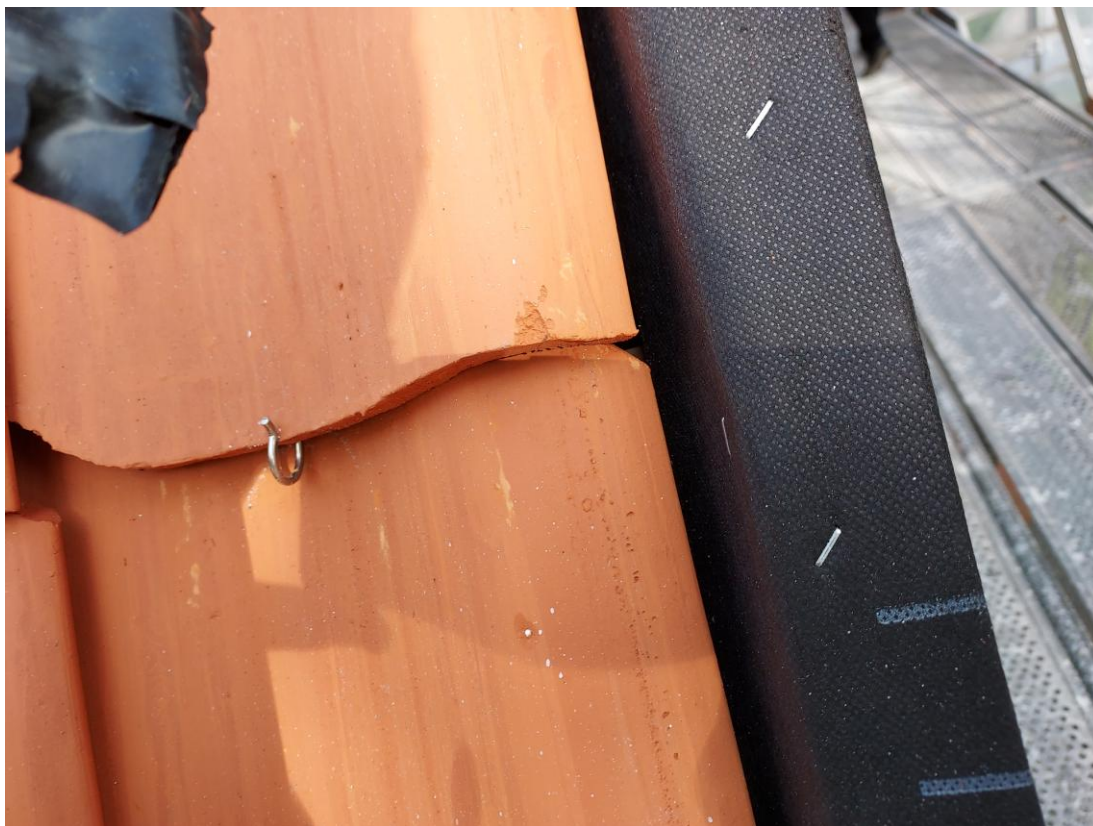


Fig. 14. S-krokarnas nederdel syns på varje takpanna.

laktagelser under restaureringen

Till takpannornas infästning användes S-krokar eftersom de för takpannemodellen avsedda underspännarna inte gick att använda på grund av allt för ojämnt underlag. Speciellt markant var detta på vapenhusets västra takfall, vilket partiellt är svagt skålformat och fick takpannorna att resa sig i överkant. Lösningen med S-krokar skapade slätare och tätare taktäckning men i gengäld är nedre ändarna på S-krokarna synliga som små ”metallprickar” vid varje takpanna (fig. 14). Detta fenomen skapar ett otraditionellt utseende, men bedöms som mycket stabilt. Ur antikvarisk synvinkel bör dock denna lösning generellt sett inte användas – riktning av takfallen är att föredra.

Östra gavelröstets synliga taksparrar befanns i övre delen vara svårt rötskadade. Kapning skedde av dessa, cirka 1 meter på varje sparres toppända, och nytt ektimmer bladskarvades fast med hjälp av vagnsbultar (fig. 16 och 22 samt blå pilar på fig. 1). Även sparrkrysset fästes med vagnsbult. Innan arbetet startade var dessa sparrar helt täckta med plåtklädda vindskivor, men i samband med borttagningen av de äldre vindskivorna, vilka var försänkta i förhållande till tegeltaket (fig. 19), uppstod problem då de nya vindskivorna jämkades mot det – vid detta parti – förhöjda, nya tegeltaket. För att inte behöva sätta nya överdimensionerade vindskivor beslöts att det yttre sparrparet skulle vara synligt, men målas med vit linoljefärg för att smälta bättre in mot fasadputsens.

Det synliga sparrparet på östra gaveln visade, efter att de gamla vindskivorna tagits bort, spår efter att ha burit såväl ett hanband som snedsträvor, fig. 22. Delar av hanbandet och norra snedsträvan sitter fortfarande kvar i norra sparren (exempel på fig. 15). Då denna konstruktion är typisk för romanska takstolar, uppkom frågan om detta kan vara en återanvänd takstol från kyrkans uppförandetid – eller om koret i ett tidigare utförande sett annorlunda ut. Kyrkans takstolar har tidigare daterats dendrokronologiskt till cirka 1447 (långhuset) och 1422 (koret), varför upptäckten av det till synes romanska sparrparet väckte frågor av stort kulturhistoriskt intresse. Då generalentreprenören under september månad gett de borttagna sparrdelarna till en extern antikvarisk konsult, i syfte att få dessa daterade vid kvartärgeologiska institutionen, Lunds universitet, släpptes frågeställningen inom ramen för innevarande uppdrag (enligt uppgift från kvartärgeologiska institutionen väntades provmaterialet sändas till dem under sista veckan i november 2023).



Fig. 15. Kvarsittande del av hanband.



Fig. 16. Skarvning av södra sparren.



Fig. 17. Hastigt uppkommen algbildning, se röd pil på fig. 1.

På fasaderna inne i den norra ”nischen” (utrymmet mellan sakristian och långhusets nordöstra hörn) uppstod plötsligt under arbetet en omfattande algbildning (fig. 17 samt röd pil på fig. 1). Möjligtvis skedde detta på grund av ett temporärt förändrat mikroklimat, skapat av den delvis täckta byggnadsställningen. Algerna tvättades bort med varmt vatten (60 grader). Partiet bör hållas under årlig uppsikt.

Under arbetet uppstod frågor kring innebörden av sakristians smidda ”murankare”, vilka utvisar ”SIS 1781”. Inskriptionen står för Sante Johan Santesson, vilken blev pastor i Hjortsberga/Edestad 1756, därefter prost 1782. Årtalet 1781 anger året då sakristian ombyggdes, efter att den äldre konstruktionen (tidigast omnämnd 1665) uppvisat stora tekniska brister.

Långhusets nordportal, som är uppförd på en lägre nivå än sydportalen (kyrkan är ursprungligen souterrängbyggd), ger idag ett säreget intryck då den till hälften är dold efter att kyrkogården blivit uppfylld (okänt när), fig. 9 och 10. Detta innebär att kyrkan invändigt, ursprungligen, bör ha varit försedd med en trappa ledandes upp till långhusets medeltida golvnivå – alternativt att sydportalen varit försedd med en trappa som ledde ned. I samband med framtida golvarbeten är det av historiskt intresse att försöka utreda hur kyrkan ursprungligen gestaltade sig. (År 1778 uppmurades ”pelare” på golvet, vilka fungerade som upplag åt de golvbjälkar som skulle bära ett trägol. Under 1853 lades ett nytt trägol, som var sex tum högre än det gamla trägolvet.)

På enstaka fönsterbågar har trätapparna kragat ut (fig. 18). Försök gjordes att knacka in dessa igen, men svällning i fönsterbågarna omöjliggjorde detta och fick enbart glasrutorna att spricka, vilket inte var ett önskvärt scenario. Tapparna lämnades därför utan åtgärd. På sikt är det önskvärt att de trycks in i bågarna igen.



Fig. 18. Korets södra fönster, de urkragade hörntapparna synliga som ”svarta prickar”.

Avvikelser från arbetshandlingarna

Den äldre takpappen befanns vara i så pass bra skick att den inte behövdes tas bort, med undantag för pappen i anslutning till de reparationer som utfördes på sakristians tak. Ny takpapp lades direkt ovanpå den äldre pappen.

På grund av väderleken beslöt att målningen av kyrkans dörrar, vilket var tänkt att ske i samband med arbetet, sköts upp till kommande vår. Detta då linoljefärgen inte torkar tillräckligt snabbt vid temperaturer under 11 grader. Erfarenhetsmässig skulle detta även innebära att kringflygande löv och smuts fastnar i färgen. Dessutom skulle kvalitén i det utförda arbetet bli undermålig på grund av kylan. Ny kulör på dörrarna ska vara samma ljusgrå som användes på fönstren (NCS 4000-N).

Enstaka nya hängrännor hann på grund av väderleken inte slutmålas (på korets södra sida samt på sakristians östra och västra sida), likaså kvarstår slutmåling av enstaka vattkupor samt sveplåsen.

Fästning av västra fasadens fönsterbleck mot underliggande mur var ej utförd vid slutbesiktningen men skulle enligt uppgift från plåtslagaren utföras inom kort (med låsbleck).

Kulturhistorisk bedömning av utförda åtgärder

Arbetet är väl utfört och följer riktlinjerna i länsstyrelsens tillståndsbeslut. I och med att de nedsänkta vindskivorna (fig. 19) togs bort bedöms kyrkan ha återfått ett mer traditionellt utseende.

Övriga handlingar med relevans för ärendet

- 2013-02-07 Dendrokronologisk analys av Hjortsberga och Edestad kyrkor i Blekinge, Rapport 2013:7.
- 2021-10-01 Länsstyrelsens tillståndsbeslut.
- 2023-02-01 Byggbeskrivning, AFRY – ÅF Infrastructure AB.
- 2023-05-25 Byggmötesprotokoll 1
- 2023-06-12 Byggmötesprotokoll 2
- 2023-07-10 Byggmötesprotokoll 3
- 2023-09-06 Byggmötesprotokoll 4
- 2023-10-09 Byggmötesprotokoll 5
- 2023-10-19 Materialspekifikation Edestad kyrka, Skanska.
- 2023-10-26 Byggmötesprotokoll 6

Karlskrona 2023-12-05

Jimmy Jublin Alfberg

Fotobilaga



Fig. 19. Västra innerhörnet mellan långhuset och koret, innan arbetet. Foto Cissela Olsson.



Fig. 20. Gattet mellan sakristian och långhuset. Innan arbetet. Foto Cissela Olsson.



Fig. 21. Vy mot korets södra fasad. Innan arbetet. Foto Cissela Olsson.

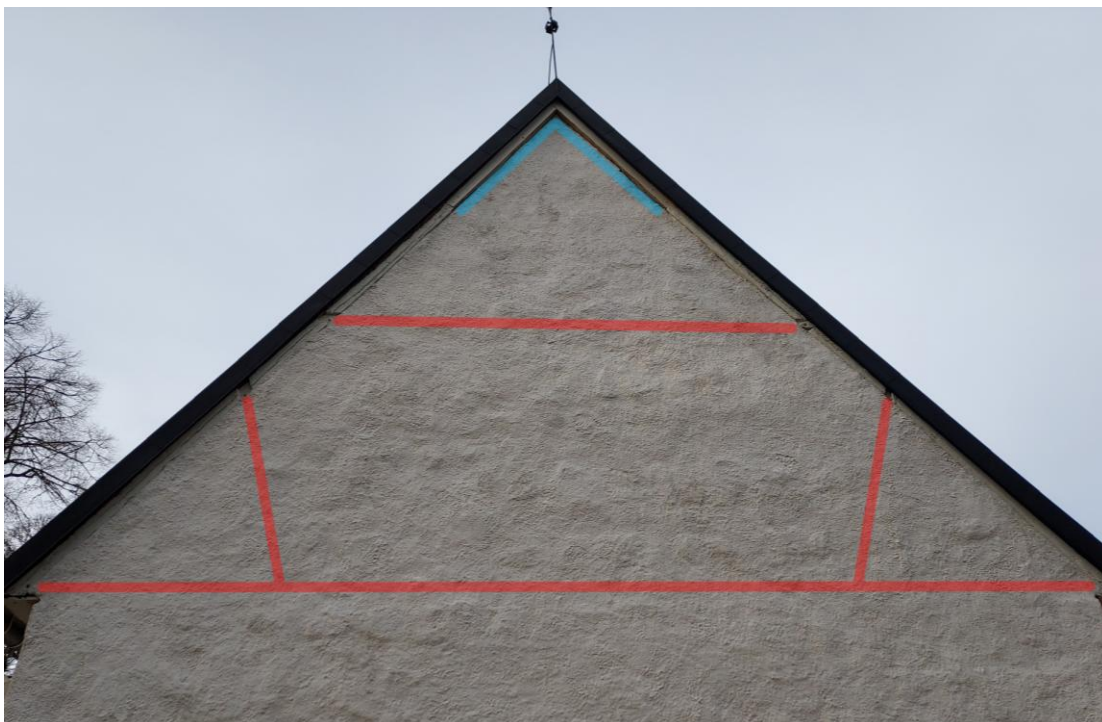


Fig. 22. Vy mot korets östra fasad. Det yttre vitmålade sparrparet, som tidigare doldes av vindskivor, är synligt. Likaså syns tydligt urtagen för hanband och snedsträvor, vilka är ungefärligt rekonstruerade med röd markering. Blå vinkel markerar de delar av sparrarna som kapades och skarvades med nytt ekvirke.



Fig. 23 (t.v.). Bytt takfotstass på sakristian, fastspikad på taksparren. Fig. 24 (t.h.). Gammal och ny taksparren. Foto Evelina Lindeberg.



Fig. 25. Kyrkan efter arbetet. Vy mot nordöst.



Fig. 26. Kyrkan efter arbetet. Vy mot sydväst.



Fig. 27. Kyrkan efter arbetet, vy mot vapenhusets södra port. Notera soluret.



Fig. 28. Vy mot soluret, efter arbetet.

Rapportserie 2023

Blekinge museum

- 2023:1 **Marinarkeologisk förundersökning av fartygslämning kallad Slädövraket (L1978:1905) i Listerby skärgård.** Listerby socken, Ronneby kommun.
- 2023:2 **Hvilans nya begravningskapell – till- och ombyggnad.** Karlshamn socken, Karlshamn kommun.
- 2023:3 **Ramdala kyrka – installation av nödbelysning.** Ramdala socken, Karlskrona kommun.
- 2023:4 **Gribshunden. Marinarkeologisk forskningsundersökning av skeppsvrak vid Stora Ekön L1978:2168/ RAÄ Ronneby 728.** Ronneby socken, Ronneby kommun.
- 2023:5 **Augerum nya herrgård – dränering av källare m.m.** Augerum socken, Karlskrona kommun.
- 2023:6 **Jannebergs gård – renovering av stallets västra entré.** Asarum socken, Karlshamn kommun.
- 2023:7 **Stora Roms naturreservat - Inventering av kulturlämningar.** Torhamns socken, Karlskrona kommun
- 2023:8 **Frakten 5:11. Arkeologisk utredning steg 2 2023 inför fortsatt exploatering av industriområde.** Edestad socken, Ronneby kommun.
- 2023:9 **Ramdala kyrka – ombyggnad av läktarunderbyggnad.** Ramdala socken, Karlskrona kommun.
- 2023:10 **Offerlunden i Halahult - L1979:6205. Arkeologisk förundersökning och förmedlingsinsats.** Åryd socken, Karlshamns kommun.
- 2023:11 **Sörmans stuga – ommålning av fasad och fönster.** Lösen socken, Karlskrona kommun.
- 2023:12 **Hanö 4 – restaurering av ytterdörr.** Karlshamns socken, Karlshamns kommun.
- 2023:13 **Rosenfeldt 11 – fasadrenovering, etapp 2.** Karlskrona socken, Karlskrona kommun.
- 2023:14 **Wienercaféet i Brunnsparken – ommålningsarbeten.** Ronneby socken, Ronneby kommun.
- 2023:15 **Heliga Kors Kyrka – renovering av tornfönster.** Ronneby socken, Ronneby kommun.
- 2023:16 **Bysmedjan i Boarp – takrenovering m.m..** Asarum socken, Karlshamn kommun.
- 2023:17 **Ramdala kyrka. Vård- och underhållsplan 2023.** Ramdala socken, Karlskrona kommun.
- 2023:18 **Afvelsgärde gård – renovering av trädgårdsmur.** Lösen socken, Karlskrona kommun.

- 2023:19 **Kristianopels kyrka. Vård- och underhållsplan 2023.** Kristianopel socken, Karlskrona kommun.
- 2023:20 **Väg E22 Ronneby Östra–Nättraby.** Arkeologisk utredning steg 2, 2023. Ronneby och Karlskrona kommuner, Edestad, Listerby, Förkärla och Nättraby socknar.
- 2023:21 **Öppenskår som kunskapsnod – L1978:9634 i nytt ljus.** Kunskapssammanställning och utkast till förmedlingsstrategi. Torhamn socken, Karlskrona kommun.
- 2023:22 **E22 Lösen – Jämjö. Arkeologi genom östra Blekinge.** Arkeologisk undersökning. Blekinge län, Blekinge, Karlskrona kommun. Augerum, Lösen och Ramdala socknar.
- 2023:23 **Jordö missionshus – fönsterrestaurering.** Förkärla socken, Ronneby kommun.
- 2023:24 **Stenbrottsbatteriet, Tjurkö – nybyggnad av garage.** Tjurkö socken, Karlskrona kommun.
- 2023:25 **Kungshuset i Karlskrona – fönsterrenovering.** Karlskrona socken, Karlskrona kommun.
- 2023:26 **Augerum nya herrgård – renovering av takkupor, dörrar och trappa.** Augerum socken, Karlskrona kommun.
- 2023:27 **Kyrkhults kyrka. Vård- och underhållsplan 2023.** Kyrkhult socken, Olofström kommun.
- 2023:28 **Stora Vörta gård – renovering av magasinet.** Nättraby socken, Karlskrona kommun.
- 2023:29 **Carl Gustaf kyrka – utvändig restaurering.** Karlshamn socken, Karlshamn kommun.
- 2023:30 **Skottsbergsska gården – timmerlagning på stallet.** Karlshamn socken, Karlshamn kommun.
- 2023:31 **Minknäringens landskap och anläggningar. Dokumentation 2023.** Mjällby och Sölvesborg socken, Sölvesborg kommun.
- 2023:32 **Grevagården – vård- och underhållsplan 2023.** Karlskrona socken, Karlskrona kommun.
- 2023:33 **Edestad kyrka – tak- och fasadrenovering.** Edestad socken, Ronneby kommun.

