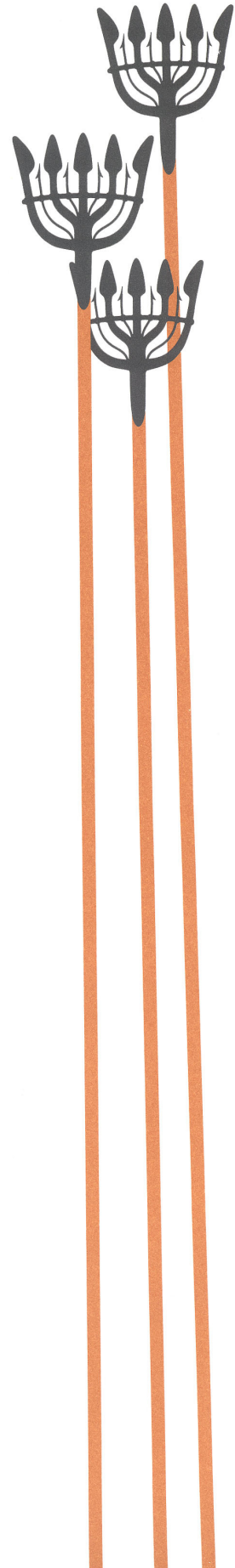


# Fysiska åtgärder på milstenar i Blekinge 2014

Asarum, Jämjö, Jämshög och Rödeby  
socken  
Karlshamn, Karlskrona och Olofström  
kommun



Blekinge museum rapport 2014:21  
Arwo Pajusi



## Innehåll

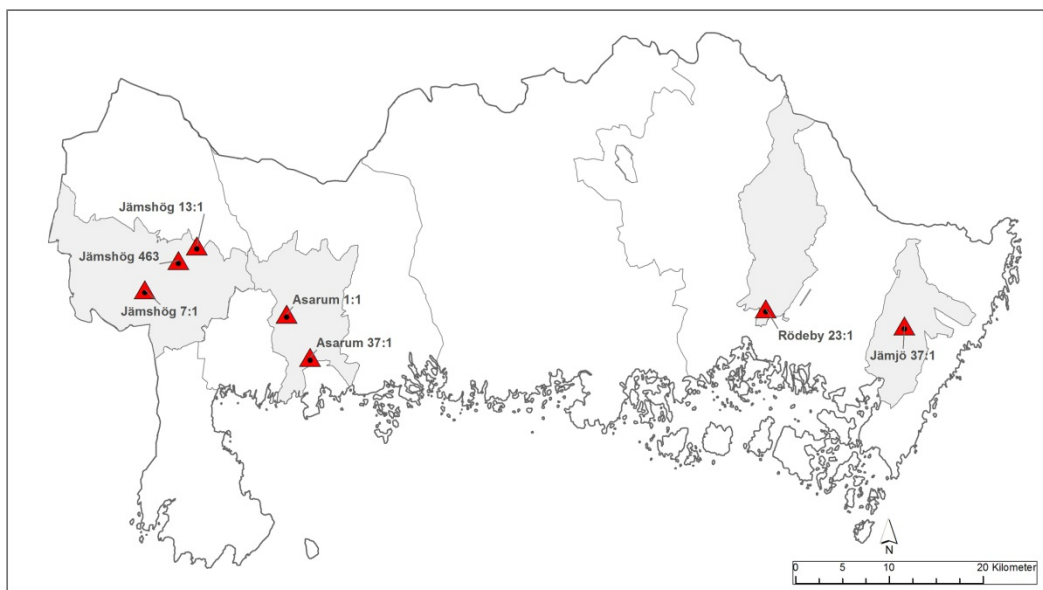
|   |    |
|---|----|
| Bakgrund .....                              | 2  |
| Fältarbetets genomförande .....             | 3  |
| Resultat och diskussion .....               | 3  |
| Bilagor .....                               | 4  |
| Administrativa uppgifter .....              | 4  |
| Bilaga 1 RAÄ Asarum 1:1 .....               | 5  |
| Bilaga 2 RAÄ Asarum 37:1 .....              | 7  |
| Bilaga 3 RAÄ Jämjö 37:1 .....               | 9  |
| Bilaga 4 RAÄ Jämshög 13:1 .....             | 11 |
| Bilaga 5 RAÄ Jämshög 463 .....              | 13 |
| Bilaga 6 RAÄ Jämshög 7:1 .....              | 14 |
| Bilaga 7 RAÄ Rödeby 23:1 .....              | 15 |
| Bilaga 8 Sammanställning av kostnader ..... | 18 |

## Bakgrund

Trafikverket har för år 2014 liksom föregående år avsatt medel för att rusta upp milstolparna längs de allmänna vägarna i Blekinge. De milstolpar som är aktuella är 35 stycken och grundar sig i en inventering och skade-/åtgärdsbedömning som utförts av Kalmar läns museum 2010. Länsstyrelsen i Blekinge åtog sig att uppdatera skade-/åtgärdsplan och återkomma med en prioriterad åtgärdsplan till Trafikverket.

Blekinge museum anmodades av länsstyrelsen att inkomma med en plan samt offert för renovering av milstolpar under hösten 2014. En efterfrågad arbetsprioritering skulle utgå från det av Länsstyrelsen utsända underlaget, *Prioriterad åtgärdsplan 2014*, vilket även angav förslag på lämpliga åtgärder för respektive objekt.

Behov av åtgärder för beskrivna objekt skiftar avsevärt från fall till fall. Efter samråd med Länsstyrelsen bedömdes det som rimligt att förestående åtgärder baserades på moment som bäst lämpar sig under rådande årstids skiftande väderlek. Arbetet kom därför att inriktas på åtgärder som röjning av sly, torv och mossa samt omplockning av stenfundament.



Figur 1 Översikt över åtgärdade milstolplokaler

## Fältarbetets genomförande

Arbetet genomfördes mellan den 13-24 oktober och kom att omfatta totalt sju milstolpar. Åtgärderna innebar i några fall omfattande omplockning och tillrättaläggning av fundament. I ett fall, Asarum 37:1, fick maskinhjälp användas då fundamentet hade fått kraftiga sättningar och var på väg att rasa. För övriga fundament där omplockning samt omstapling var nödvändigt skedde detta med handkraft samt block och telfer. I förekommande fall fick nytt stenmaterial passas in där sådant saknades. Rengöring av stolparna skedde med hjälp av rot- och mjuk mässingborste, och utspädd T-sprit användes som rengöringsmedel. Metoden syftar till att långsiktigt försvåra åkerkommande tillväxt av lavar samt mossor. I de fall där text fylls i på stolparna, har en lätt laserande linoljefärg använts.

| RAÄ nr       | Utförd åtgärd  | Kvarstående åtgärd                                   |
|--------------|--|--|
| Asarum 1:1   | Fundament renoverat<br>Sättningar åtgärdade<br>Växtlighet bortagen<br>Milstolpe rengjord | Ingen  |
| Asarum 37:1  | Fundament renoverat<br>Sättningar åtgärdade  | Ingen  |
| Jämjö 37:1   | Fundament renoverat<br>Sättningar åtgärdade.   | Rostskydd och målning                                |
| Jämshög 13:1 | Fundament renoverat<br>Växtlighet bortagen.<br>Milstolpe rengjord och ifylld             | Ingen  |
| Jämshög 463  | Milstolpe rengjord och ifylld  | Ingen  |
| Jämshög 7:1  | Milstolpe rengjord och ifylld  | Ingen  |
| Rödeby 23:1  | Fundament renoverat  | Rostskydd och målning<br>Väghållningssten återställs |

Figur 2 Sammanställning av åtgärder milstolpar

## Resultat och diskussion

Arbetet kom i sin helhet att utföras efter de riktlinjer som meddelats av länsstyrelsen, med hänsyn tagen till rådande årstid och väderlek. I praktiken kom detta att innebära att åtgärd kvarstår för objekten RAÄ Rödeby 23:1 och RAÄ Jämjö 37:1 avseende målning samt ifyllning av milstolpar av gjutjärn. I fundamentet för Rödeby 23:1 framkom en hittills okänd väghållningssten, 0,8 m h, 0,2-0,3 m br och 0,1-0,4 m tj, som avses att återplaceras på lämplig plats.

## Figurförteckning

Fig. 1 Översikt åtgärdade milstolpslokaler

Fig. 2 Sammanställning av åtgärder milstolpar

## Bilagor

Bilagor 1-7 Fotodokumentation av åtgärdade milstolpar

Bilaga 8 Sammanställning av kostnader för åtgärder milstolpar

## Administrativa uppgifter

|   |                                   |
|---|-----------------------------------|
| Länstyrelsens dnr och datum för beslutet: | 435-3438-14, 2014-10-27           |
| Blekinge museum dnr:                      | BM2014-213                        |
| Undersökningstid:                         | 2014-10-13 – 2014-10-24           |
| Personal:                                 | Ivar Jakobsson och Stefan Åkesson |
| Läge:                                     | Fastighetskartan                  |
| Koordinatsystem:                          | SWEREF 99TM                       |
| Dokumentation:                            | Förvaras i Blekinge museum        |
| Kartanvändning:                           | ©LMV dnr: i 2014/00931            |



## Bilaga 1 RAÄ Asarum 1:1



Bild 1 RAÄ Asarum 1:1 före åtgärd. Foto mot S



Bild 2 RAÄ Asarum 1:1 efter åtgärd. Foto mot S





Bild 3 RAÄ Asarum 1:1 under åtgärd. Foto mot V



Bild 4 RAÄ Asarum 1:1 under åtgärd. Foto mot SV

Bild 6 RAÄ Asarum 1:1  
parti med sättning efter  
åtgärd. Foto mot V



Bild 5 RAÄ Asarum 1:1 parti med sättning före åtgärd. Foto mot V





## Bilaga 2 RAÄ Asarum 37:1



Bild 7 RAÄ Asarum 37:1 före åtgärd. Foto mot V



Bild 8 RAÄ Asarum 37:1 efter åtgärd. Foto mot V





Bild 9 RAÄ Asarum 37:1 under åtgärd. Foto mot N



Bild 12 RAÄ Asarum 37:1 sättning på fundament, efter åtgärd. Foto mot N



Bild 11 RAÄ Asarum 37:1 sättning på fundament, under åtgärd.

Bild 10 RAÄ Asarum 37:1 sättning på fundament, före åtgärd. Foto mot N





## Bilaga 3 RAÄ Jämjö 37:1



Bild 13 RAÄ Jämjö 37:1 före åtgärd. Foto mot V



Bild 14 RAÄ Jämjö 37:1 efter åtgärd. Foto mot V





Bild 15 RAÄ Jämjö 37:1 fundament under åtgärd. Foto mot NV



Bild 16-17 RAÄ Jämjö 37:1 fundament under och efter åtgärd. Foto mot NNO





## Bilaga 4 RAÄ Jämshög 13:1



Bild 18-19 RAÄ Jämshög 13:1  
milstolpe före och efter åtgärd.







Bild 20 RAÄ Jämshög 13:1 milstolpe efter avslutad åtgärd. Foto mot N

Bild 22 RAÄ Jämshög 13:1 milstolpe före åtgärd. Foto mot N



Bild 21 RAÄ Jämshög 13:1 milstolpe under åtgärd. Foto mot NV





## Bilaga 5 RAÄ Jämshög 463

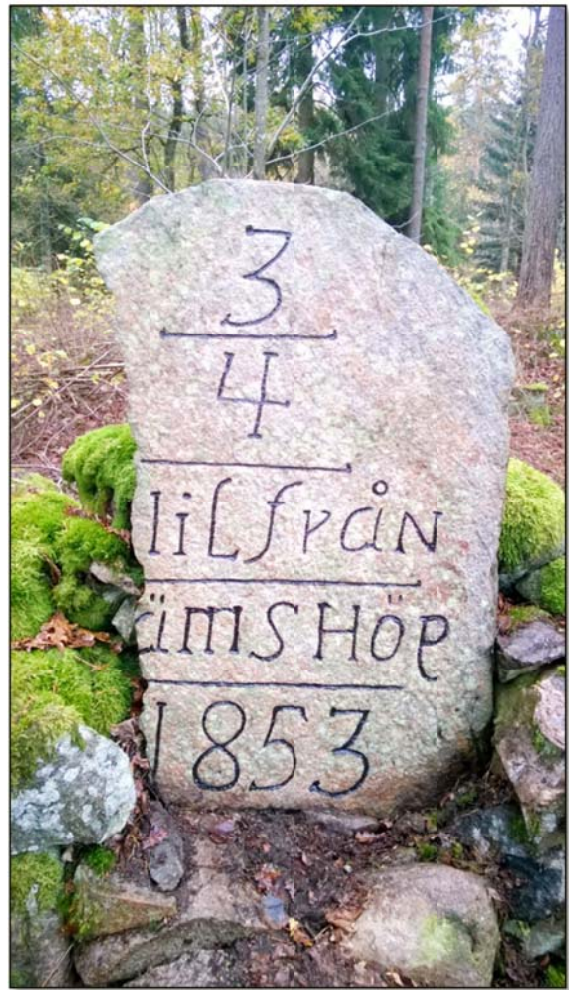


Bild 22-23 RAÄ Jämshög 463 milstolpe före och efter rengöring och ifyllning. Foto mot SO



## Bilaga 6 RAÄ Jämshög 7:1



Bild 23-24 RAÄ Jämshög 7:1 milstolpe före och efter rengöring och ifyllning. Foto mot SO



## Bilaga 7 RAÄ Rödeby 23:1



Bild 25-26 RAÄ Rödeby 23:1 före och efter åtgärd. Den nyfunna väghållningsstenen ligger på fundamentet. Foto mot S







Bild 27 RAÄ Rödeby 23:1 milstolpe och fundament före åtgärd. Foto mot S



Bild 28 RAÄ Rödeby 23:1 pågående åtgärd. Foto mot V



Bild 29 RAÄ Rödeby 23:1 efter avslutad åtgärd. Foto mot S





Bild 30 RAÄ Rödeby 23:1 åtgärd pågår. Foto mot V

Bild 31 Nyfunnen väghållningssten



## Bilaga 8 Sammanställning av kostnader

| Milstenar 2014         | Timmar     | Timkostnad 590 kr | Maskinkostnad | Materialkostnad | Avstånd/km | Kostnad/km 4 kr | Totalkostnad    |
|------------------------|------------|-------------------|---------------|-----------------|------------|-----------------|-----------------|
| Asarum 1-1             | 16         | 9440              |               |                 | 128        | 512             |                 |
| Asarum 37-1            | 32         | 18880             | 590           |                 | 228        | 912             |                 |
| Jämjö 37-1             | 32         | 18880             | 680           |                 | 108        | 432             |                 |
| Jämshög 7-1            | 8          | 4720              |               |                 | 164        | 656             |                 |
| Jämshög 13-1           | 16         | 9440              |               |                 | 164        | 656             |                 |
| Jämshög 463            | 8          | 4720              |               |                 |            |                 |                 |
| Rödeby 23-1            | 32         | 18880             |               |                 | 40         | 160             |                 |
| Dokumentation          | 11         | 6490              |               |                 |            |                 |                 |
| Projektledning         | 4          | 2592              |               |                 |            |                 |                 |
| <b>Summa timmar</b>    | <b>159</b> |                   |               |                 |            |                 |                 |
| Summa km               |            |                   |               |                 | <b>832</b> |                 |                 |
| <b>Summa exkl moms</b> |            | <b>94042</b>      | <b>1270</b>   | <b>1359,94</b>  |            | <b>3328</b>     | <b>99999,94</b> |