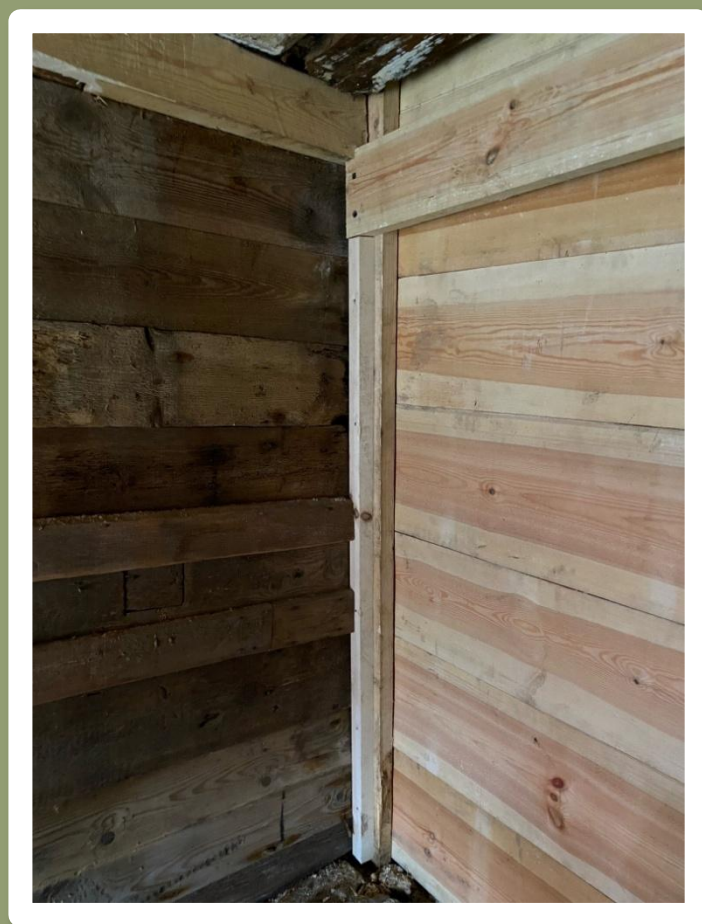
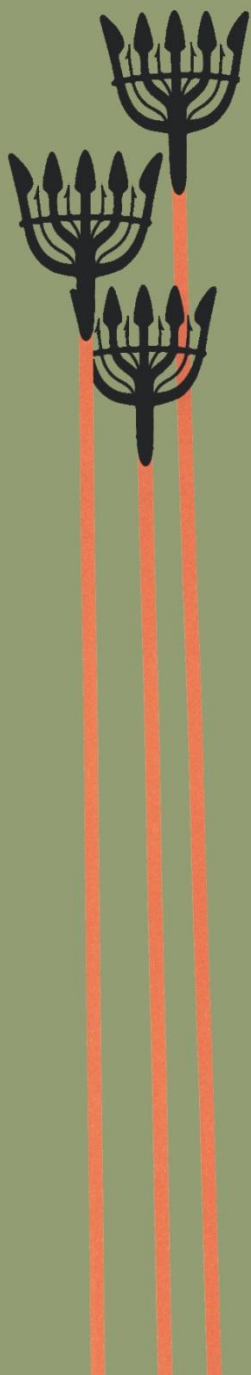


BLEKINGE MUSEUM

Rapport 2023:30

Skottsbergiska gården - timmerlagning på stallet

Antikvarisk medverkan, 2023



Jimmy Juhlin Alftberg

Rapport 2023:30

Skottsbergiska gården - timmerlagning på stallet

Antikvarisk medverkan, 2023

Karlshamn socken

Karlshamn kommun

Blekinge län

Jimmy Juhlin Alftberg



Blekinge museum

Borgmästaregatan 21
371 35 Karlskrona

Växel: 0455-30 49 60 vardagar 8-16
Reception: 0455-30 49 85

www.blekingemuseum.se

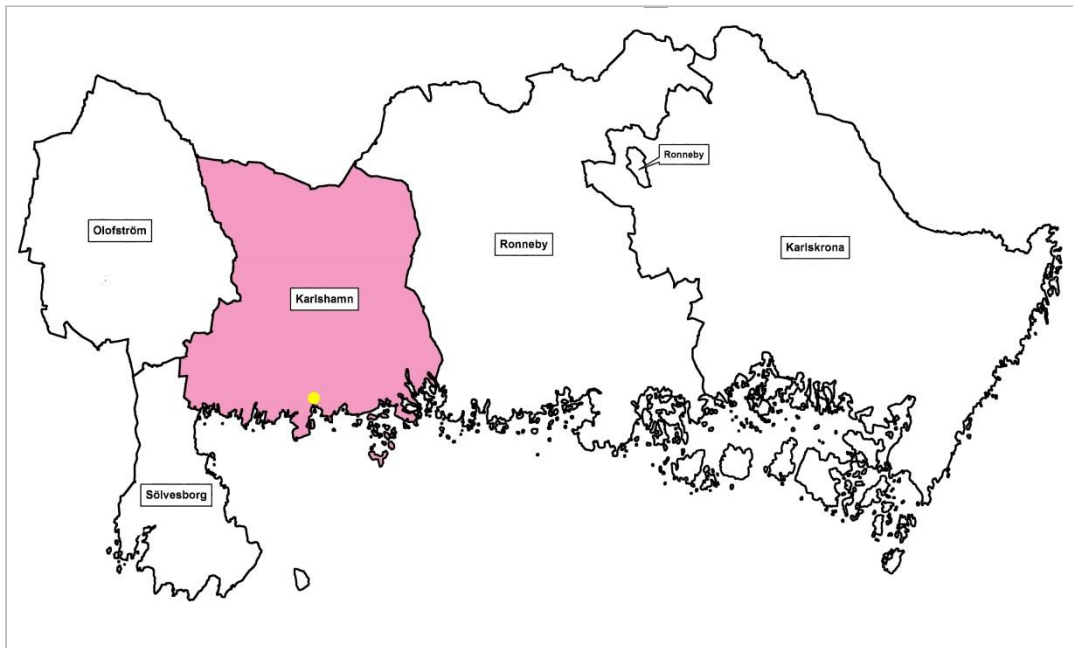
© 2023 Blekinge museum

Omslagsfoto: Vy mot bytt stolpe, efter arbetet. Foto Thor Lindqvist.
Foto: Jimmy Juhlin Alftberg om inget annat anges under bild.

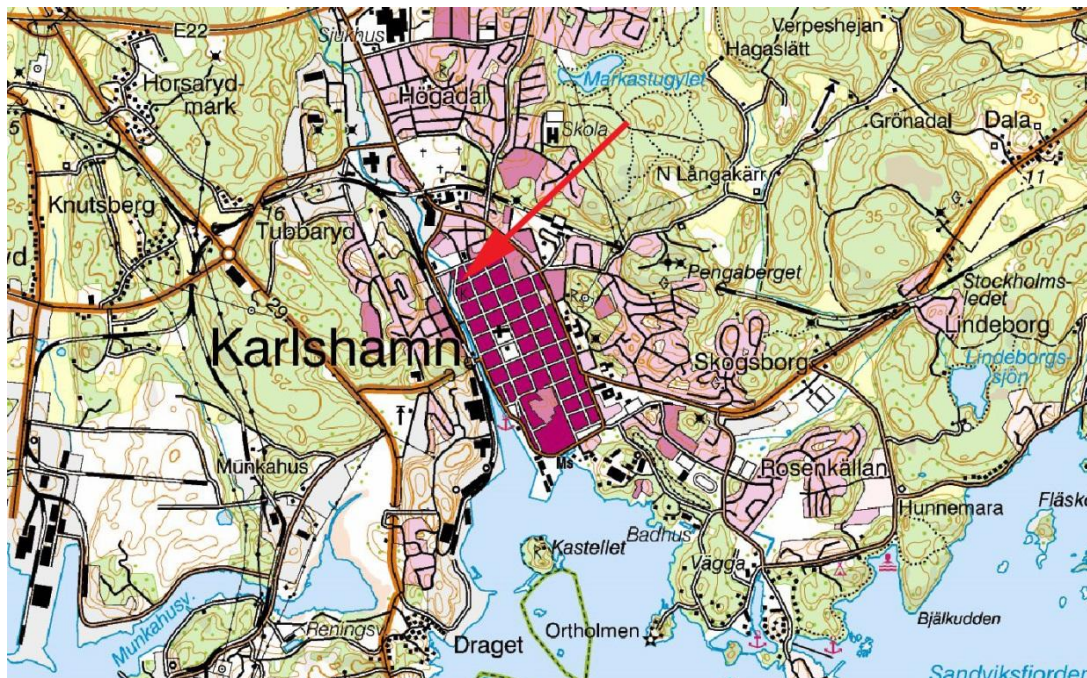
Kartor ur allmänt kartmaterial.

Innehåll

Sammanfattning	5
Administrativa uppgifter	5
Byggnadshistorik med relevans för ärendet	6
Utförda åtgärder	7
Iakttagelser under arbetet	10
Avvikelser från arbetshandlingarna	12
Kulturhistorisk bedömning av utförda åtgärder	12
Övriga handlingar med relevans för ärendet	12



Karlshamn kommun, Karlshamn markerat.



Karlshamn, Skottsbergsgården markerad.

Sammanfattning

En stolpe och ett fack båletimmer har bytts ut i stallets norra del. Därutöver skarvades två bindbjälkar – en på bottenvåningen och en på övervåningen (fig. 1). Skadorna har alstrats genom dolt läckage.

Administrativa uppgifter

Objekt	Byggnadsminnet Skottsbergiska gården
Socken	Karlshamn
Kommun	Karlshamn
Arbetshandlingar	Enkel beskrivning i offert från Hoby Byggnadsvård, daterad 2022-09-30
Länsstyrelsens diarienummer	434-5417-2022
Blekinge museums diarienummer	BM2023-180
Byggherre/beställare	Stiftelsen Skottsbergiska gården
Entreprenör	Hoby Byggnadsvård, Bräkne Hoby
Antikvarisk medverkan	Blekinge museum genom Jimmy Juhlin Alftberg
Byggnadstid	Juni – november 2023
Slutbesiktning	2023-11-03
Rapporten granskad av	Cissela Olsson

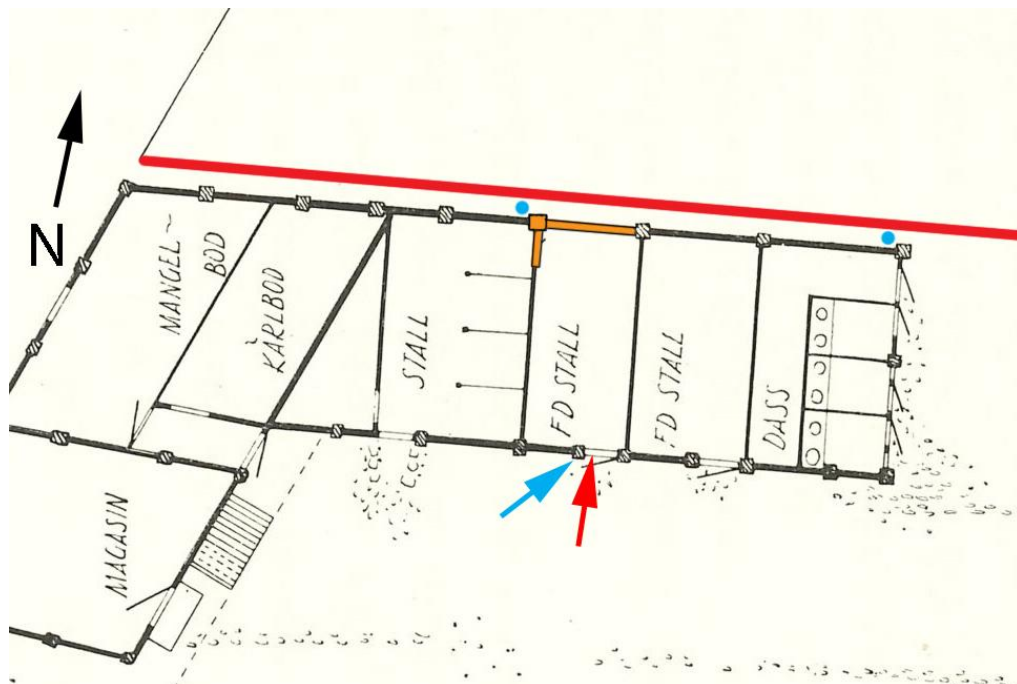


Fig. 1. Plan över stallet. Röd linje markerar befintlig brandvägg av tegel, orange markerar platsen för utbytt timmer och blå prickar visar var stuprören sitter. Röd pil visar platsen för bågnande fotträ. Blå pil visar stolpe med urkragad tapp.

Byggnadshistorik med relevans för ärendet

Skottsbergsgården uppfördes 1766 och förklarades som byggnadsminne 1964. Under våren 2021 noterade personalen vid Karlshamns museum större svampbeväxta rötskador i stallets norra vägg (skiftesverk), som vetter mot norra grannfastighetens södra brandvägg (fig. 1, 3 och 4). Dessutom hade större delen av ena bålefacket rasat ner (fig. 15). Skadan besiktigades av Blekinge museum, i samband med ett pågående renoveringsarbete på de södra ekonomibygnaderna, och det kunde fastställas att uppkommen skada var av akut art samt alstrad genom dolt läckage från befintligt avvattningsystem. Arbetet med att återställa timmerväggen bedömdes vidare som komplicerat, då åtkomsten till det skadade partiet starkt begränsas av den norra brandväggen.



Fig. 2 (t.v.) Stallbyggnaden (bild ej tagen i samband med arbetet). Fig. 3 (t.h.). Timmerskada i norra längans stalldel, bottenvåningen.



Fig. 4. Övervåningen. De tre övre, rötskadade bälorna sitter fortfarande kvar mellan stolparna.



Fig. 5. Under arbetet med att byta stolpen. Vänstra bindbjälken stämpad.

Utförda åtgärder

Utrymmena på ömse sidor om den rötskadade stolpen, vilken är takbärande, rensades fria så att den fullständiga skadebilden närmare kunde undersökas. Det visade sig då att fotträ saknades och hade ersatts av en betonggjuten klack på vilken stolparna ställts (okänt när). Samtliga bålor i det nedrasade facket bedömdes som förbrukade, likaså den vänstra stolpen (fig. 3 och 4). Likaså befanns två stickbjälkar – en på bottenvåningen och en på övervåningen, vilka var tappade i stolpen – kraftigt rötskadade. Vidare upptäcktes att ett dolt stuprör hade släppt och låg på marken mellan de bägge byggnaderna, med de övre böjarna kvarsittande i häng-rännan. Det är okänt hur länge denna brist funnits och hur länge regnvatten från böjarna stänkt på timmerväggen. Det gick inte att närmare undersöka det befintliga avvattningssystemet eftersom åtkomst saknades, men det gick att se med ficklampa att det finns en diagonalställd bräda några meter väster om den rötskadade stolpen, på vilken troligtvis stupröret vilat (fig. 11).

Efter att bindbjälkarna stämpats upp påbörjades demontering av skadade delar. Ny 6x8” stolpe av sågad fur, ca 4,5 meter lång, försågs med skårer likt befintligt utförande (med hjälp av cirkelsåg) samt tapp i övre delen mot lejden. Inmonteringen, vilken bedöms som ett konststycke då åtkomst enbart skedde från insidan, skedde med hjälp av stroppar. Då fotträ saknas ställdes stolpen, till hälften, på betongklacken samt isolerades mot denna med takpapp. På stolpens övre del

arrangerades ett urtag i östra skåran (fig. 8), så att nya bälor av 2" fur kunde monteras. Efter montering spikades stolpens urtag igen med en täckbit av fur (fig. 8). Stolpen försågs även med två tapphål för att kunna erbjuda fästpunkt för bindbjälkarna.

De två bindbjälkarna (en övre och en undre), vilka var tappade i den borttagna stolpen skarvades med nytt sågat furutimmer (stående bladskarvar som fästes med två furudubb per skarv), fig. 10. Den övre tappan fästes i det nya tapphålet med en furudubb genom stolpen medan den undre, vilken endast hjälpligt kunde träs in i tapphålet, lämnades utan extra fästning (se vidare nedan under Iakttagelser under arbetet).

Längs med utrymmets hela norra innervägg fanns en extra bärlina av timmer (fig. 7), vilken monterats under två bindbjälkar och en fritt upplagd bjälke (den mellersta). Då även bärlinan uppvisade rötskador och inte längre fyllde någon större funktion ersattes den på enklaste vis mot en ny av 2x8" sågad fur (fig. 9). Fästning skedde med 5" smidda spik, två på var stolpe.

Vid den västra innerväggens möte mot ny stolpe (stötfog) monterades en 2x2" furuläkt som stöd (se omslagsbilden). Läkten spikade fast i stolpen med 4" galvaniserade spik.

Den åt öster angränsande stolpen rengjordes i nederdel från rötskadat timmer och försågs med en täckbit av fur, vilken spikades fast med 4" galvaniserad spik (fig. 7).

Samtligt nytt timmer kommer från Järseke såg (Vinslöv).

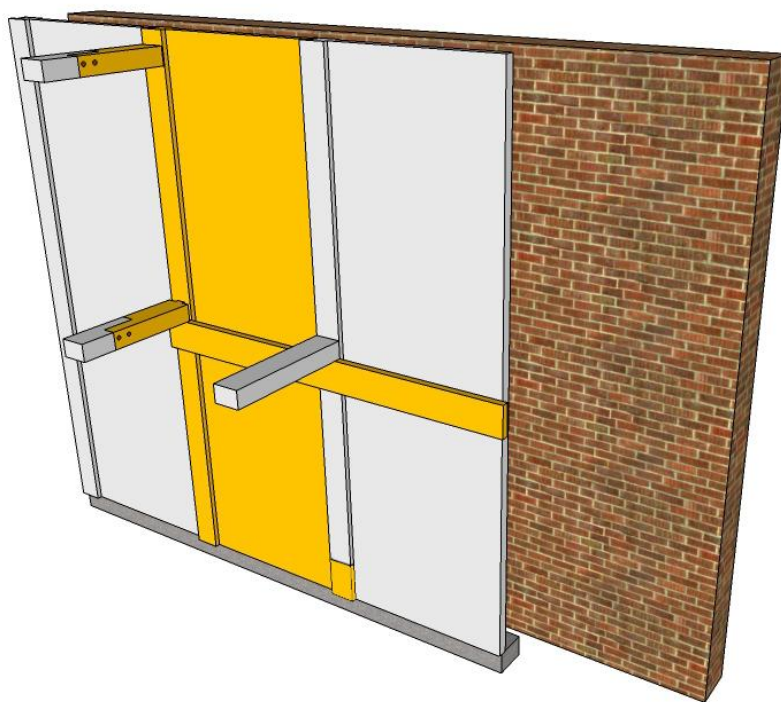


Fig. 6. Orangemarkerade delar visar platsen för utbytt timmer. Förhållandet mellan stallet och brandväggen är tydliggjort. Notera det betongjutna "fotträet" under timmerväggen. OBS bilden är ej skalenlig.



Fig. 7. Bottenvåningen, efter arbetet. Bärlinan är ännu inte bytt på bilden, se nedan.



Fig. 8. Övervåningen, efter arbetet.



Fig. 9. Bärlinan bytt. Foto Thor Lindqvist.



Fig. 10. Dubbning av stående bladskarv.

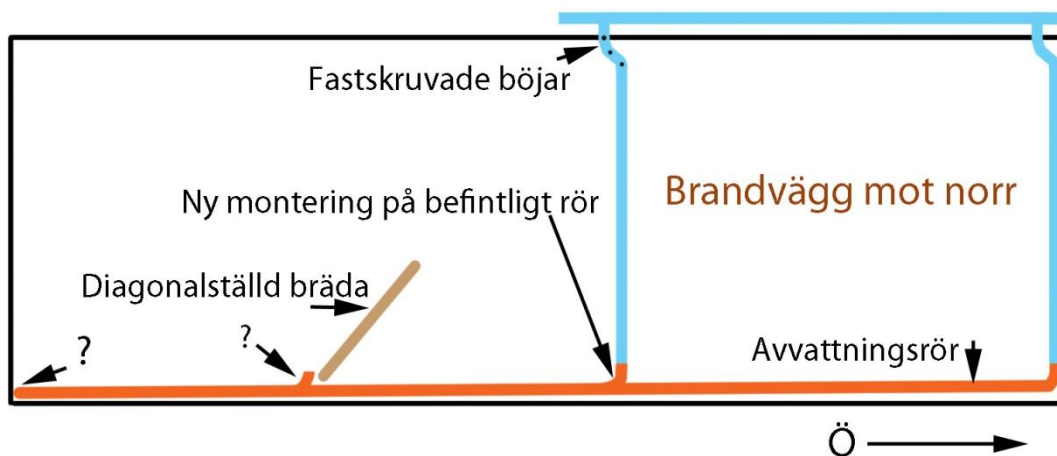


Fig. 11. Schematisk bild över befintlig avvattning mellan stallet och brandväggen.

I samband med timmerarbetet omfästes det lösa stupröret mot befintliga böjar samt mot en nysatt PVC-anslutning i det befintliga avvattningsröret (fig. 11) – detta eftersom åtkomst ej kunde ske till den anslutning som rimligtvis bör sitta några meter västerut, och som döljs av en diagonalfäst bräda (fig. 11). Innan fästning skedde mot böjarna, vilket skedde med tre rostfria skruvar (en i varje böj samt en i stupröret) fick stupröret kapas eftersom det blev för långt när det ställdes i lodrätt läge.

lakttagelser under arbetet

Den nedre skarvade bindbjälkens tapp är inte fixerad mot stolpen. Detta planeras utföras 2024 eftersom långtidsdeformationen kan få stolpen att bågna – därmed riskerar tappens att släppa från tapphålet.

Ytterligare en allvarlig rötskada med svampangrepp kunde noteras på övervåningen i samband med dokumentationen av arbetet. Denna uppträder i västra delen, där stallet stöter an mot västra ekonomibyggnaden (fig. 12). Misstankar finns att även denna skadebild är alstrad genom inverkan av dolt läckage. Skadan bör åtgärdas under 2024. Observera att golvet på stallets övervåning partiellt är i

mycket dåligt skick och utgör en stor fara att beträda. Därför rekommenderas att förbrukade golvbrädor ersätts mot nya i utförande likt befintligt (skadeinventering är ej utförd på dessa men det handlar troligtvis om 20–30 % av golvytan). På bottenvåningen finns även skadade golvbrädor i anslutning till årets arbete, vilka även bör bytas, likaså kvarvarande svampangripna delar.

På stallets södra insida, på övervåningen, finns mitt emot den utbytta stolpen en urkragad bindbjälke (blå pil på fig. 1 samt fig. 13). Tappen bedöms snart släppa från stolpens tapphål, varför hela stolpen å det snaraste bör dras in. Detta kan försiktigt göras med hjälp av spännblock. Även andra lösningar finns att tillgå. Det kritiska partiet säkrades temporärt med hjälp av en påskuvad träkonsol (fig. 13).

Vid en av stallets ingångar, se röd pil på fig. 1, bågnar fotträet avsevärt. Under 2024 bör närmare undersökning utföras – eventuellt behöver golvet temporärt tas upp för att detta ska låta sig utföras.



Fig. 12 (t.v.). Svår rötskada i stallets västra del. Fig. 13 (t.h.). Urkragad tapp på södra sidan, temporärt fixerad med påskruvad konsol – att spika var uteslutet. Foto Thor Lindqvist.



Fig. 14. Bågnande fotträ.



Fig. 15. Nedrasat båljack.

Avvikelser från arbetshandlingarna

Inga avvikelser har noterats. Däremot är de bägge skarvningarna på bindbjälkarna, utbytet av bärlinan, ommontering av stupröret samt fixering av den urkragade tappan (fig. 13) tillkommande arbete.

Kulturhistorisk bedömning av utförda åtgärder

Arbetet är mycket väl utfört och uppfyller kraven i länsstyrelsens bidragsbeslut. Stora kulturhistoriska värden bedöms ha säkrats efter insatsen och såväl entreprenören som fastighetsägaren har visat stor lyhördhet för de antikvariska aspekterna. Efter de svåra förutsättningar som råder i anslutning till skadade delar – det vill säga att åtkomst i princip saknas tack vare angränsande brandmur – bedöms arbetet vara mycket skickligt utfört och vittnar om gediget hantverkarskunnande.

Övriga handlingar med relevans för ärendet

2022-11-06 Bidragsansökan med bilaga och offert.

2023-03-20 Länsstyrelsens bidragsbeslut.

Karlskrona 2023-11-09

Jimmy Jublin Alfberg

Rapportserie 2023

Blekinge museum

- 2023:1 **Marinarkeologisk förundersökning av fartygslämning kallad Slädövraket (L1978:1905) i Listerby skärgård.** Listerby socken, Ronneby kommun.
- 2023:2 **Hvilans nya begravningskapell – till- och ombyggnad.** Karlshamn socken, Karlshamn kommun.
- 2023:3 **Ramdala kyrka – installation av nödbelysning.** Ramdala socken, Karlskrona kommun.
- 2023:4 **Gribshunden. Marinarkeologisk forskningsundersökning av skeppsvrak vid Stora Ekön L1978:2168/ RAÄ Ronneby 728.** Ronneby socken, Ronneby kommun.
- 2023:5 **Augerum nya herrgård – dränering av källare m.m.** Augerum socken, Karlskrona kommun.
- 2023:6 **Jannebergs gård – renovering av stallets västra entré.** Asarum socken, Karlshamn kommun.
- 2023:7 **Stora Roms naturreservat - Inventering av kulturlämningar.** Torhamns socken, Karlskrona kommun
- 2023:8 **Frakten 5:11. Arkeologisk utredning steg 2 2023 inför fortsatt exploatering av industriområde.** Edestad socken, Ronneby kommun.
- 2023:9 **Ramdala kyrka – ombyggnad av läktarunderbyggnad.** Ramdala socken, Karlskrona kommun.
- 2023:10 **Offerlunden i Halahult - L1979:6205. Arkeologisk förundersökning och förmedlingsinsats.** Åryd socken, Karlshamns kommun.
- 2023:11 **Sörmans stuga – ommålning av fasad och fönster.** Lösen socken, Karlskrona kommun.
- 2023:12 **Hanö 4 – restaurering av ytterdörr.** Karlshamns socken, Karlshamns kommun.
- 2023:13 **Rosenfeldt 11 – fasadrenovering, etapp 2.** Karlskrona socken, Karlskrona kommun.
- 2023:14 **Wienercaféet i Brunnsparken – ommålningsarbeten.** Ronneby socken, Ronneby kommun.
- 2023:15 **Heliga Kors Kyrka – renovering av tornfönster.** Ronneby socken, Ronneby kommun.
- 2023:16 **Bysmedjan i Boarp – takrenovering m.m..** Asarum socken, Karlshamn kommun.
- 2023:17 **Ramdala kyrka. Vård- och underhållsplan 2023.** Ramdala socken, Karlskrona kommun.

- 2023:18 **Afvälgärde gård – renovering av trädgårdsmur.** Lösen socken, Karlskrona kommun.
- 2023:19 **Kristianopels kyrka. Vård- och underhållsplan 2023.** Kristianopel socken, Karlskrona kommun.
- 2023:20 **Väg E22 Ronneby Östra–Nättraby.** Arkeologisk utredning steg 2, 2023. Ronneby och Karlskrona kommuner, Edestad, Listerby, Förkärla och Nättraby socknar.
- 2023:21 **Öppenskär som kunskapsnod – L1978:9634 i nytt ljus.** Kunskapssammanställning och utkast till förmedlingsstrategi. Torhamn socken, Karlskrona kommun.
- 2023:22 **E22 Lösen – Jämjö. Arkeologi genom östra Blekinge.** Arkeologisk undersökning. Blekinge län, Blekinge, Karlskrona kommun.
Augerum, Lösen och Ramdala socknar.
- 2023:23 **Jordö missionshus – fönsterrestaurering.** Förkärla socken, Ronneby kommun.
- 2023:24 **Stenbrottsbatteriet, Tjurkö – nybyggnad av garage.** Tjurkö socken, Karlskrona kommun.
- 2023:25 **Kungshuset i Karlskrona – fönsterrenovering.** Karlskrona socken, Karlskrona kommun.
- 2023:26 **Augerum nya herrgård – renovering av takkupor, dörrar och trappa.** Augerum socken, Karlskrona kommun.
- 2023:27 **Kyrkhults kyrka. Vård- och underhållsplan 2023.** Kyrkhult socken, Olofström kommun.
- 2023:28 **Stora Vörta gård – renovering av magasinet.** Nättraby socken, Karlskrona kommun.
- 2023:29 **Carl Gustaf kyrka – utvändig restaurering.** Karlshamn socken, Karlshamn kommun.
- 2023:30 **Skottsbergsska gården – timmerlagning på stallet.** Karlshamn socken, Karlshamn kommun.

