

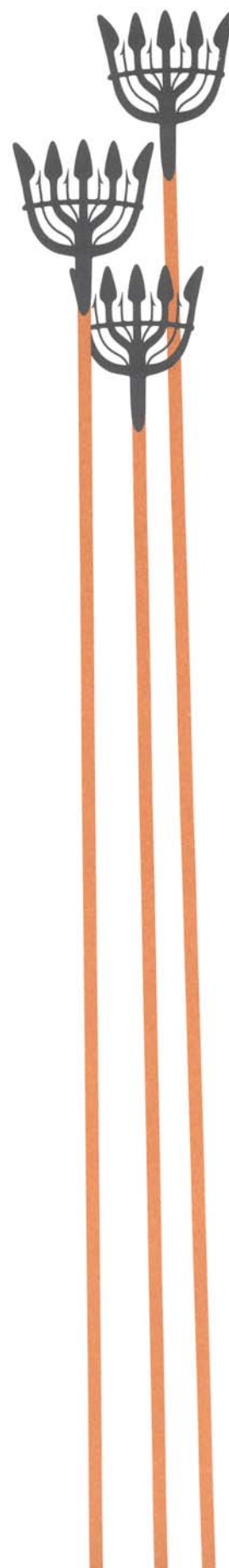
Påtorp - Fornanäs

Ronneby socken, Ronneby kommun

Kulturmiljöutredning



Blekinge museum rapport 2006:14
Mikael Henriksson



Bakgrund

Inför fortsatt planutvecklingen av området Påtorp – Fornanäs bedömde Ronneby kommun att det fanns behov av en uppdatering av kunskapsläget kring områdets kulturmiljöer. Av denna anledning beställde man en kulturmiljöutredning av Blekinge museum. Läns museets arbete utfördes av antikvarie Mikael Henriksson, och avsikten med föreliggande rapport är att den skall utgöra ett aktuellt underlag för områdets framtida planläggning. Arbetet har i sin helhet bekostats av Ronneby kommun.

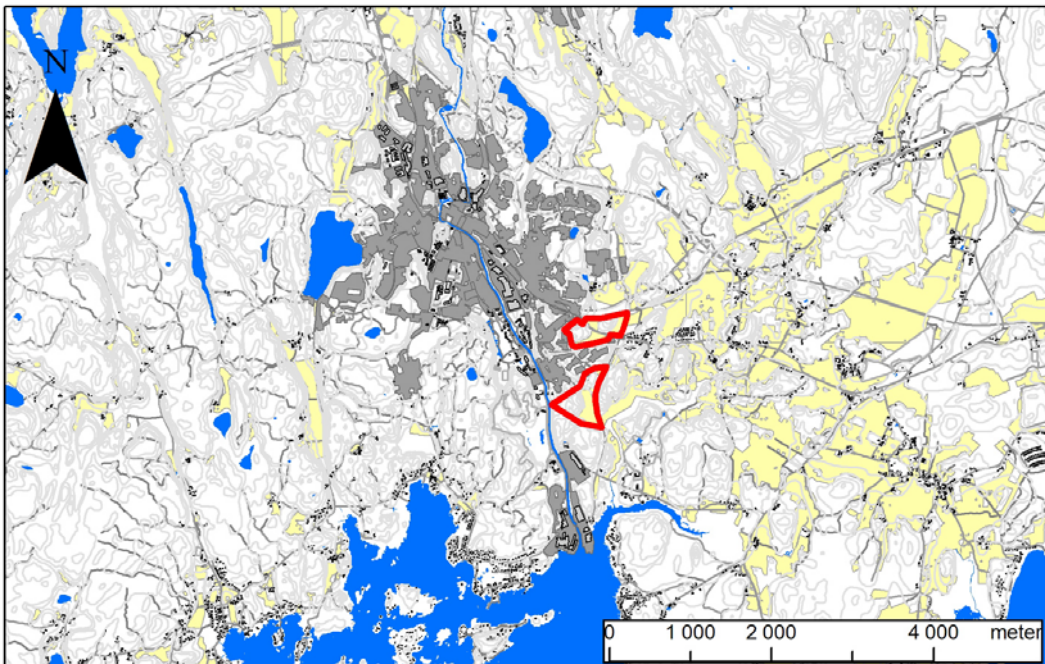


Fig.1 – Utredningsområdet i förhållande till Ronneby tätort.

Topografi

Utredningsområdet (UO) utgörs av två skilda planområden, ett nordligt respektive ett sydligt, i den sydöstra utkanten av Ronneby tätort (fig.1). Tillsammans omfattar områdena en yta på omkring 0,6 km². Topografin är varierad och skiftar mellan kuperad, blockbemängd terräng och öppen, låglänt mark. Nivåskillnaderna är bitvis påtagliga, och ekvidanserna ligger mellan knappt 5 och upp emot 30 m.ö.h. Omkring hälften av UO utgörs idag av åker- och ängsmark, och resterande del är i olika utsträckning skogbevuxen. Växtligheten domineras i området av lövblandskog med huvudsakliga inslag av bok och ek.

Utredningens genomförande

Utredningsarbetet inleddes med arkivstudier, med särskild inriktning på det äldre kartmaterialet samt tidigare antikvarisk dokumentation av närområdets arkeologiska och kulturhistoriska spår. Med avsikt att få en bättre överblick över terräng, topografi och fornlämningsbestånd inom UO, utfördes en övergripande fältinventering under ett par dagar i augusti 2006. För att förenkla hanteringen av UO delades detta då in i ett antal delområden utifrån topografiskt utseende och aktuell markanvändning (se fig.3). I samband med fältinventeringen genomfördes en fotodokumentation med digitalkamera.



Fig. 2 – Överblicksbild över *Delområde 9* mot N.

Kulturmiljö

Den aktuella delen av socknen präglas av ett tydligt hävdad kulturlandskap, och UO omfattar markpartier under de historiska byarna Påtorp, Hulta och Fornanäs (se bilaga 1). Söder om området finns ett biotopskydd för lövnaturskog, inom vad som tidigare utgjorde utmark för Fornanäs by, och genom detta markområde passerar i dag en del av Blekingeleden.

Tidigare inventeringar av fornminnen i anslutning till UO, har genom åren resulterat i att ett antal förhistoriska lokaler och lämningar registrerats (se bilaga 2). I huvudsak rör det sig om stenåldersboplatser i anslutning till nivåer för äldre strandlinjer. Boplatserna har framför allt upptäckts genom fynd av bearbetad flinta, påträffade ytligt i ploggången. Relativt vanligt förekommande är även gravar från yngre bronsålder och äldre järnålder. Sådana lämningar återfinns man på markerade höjdlägen eller delkrön, och de utgörs i huvudsak av flacka, mer eller mindre runda stensättningar. I fornlämningsregistret finns ett flertal objekt i anslutning till UO, dock ej inom dess aktuella gränser (se bilaga 2).

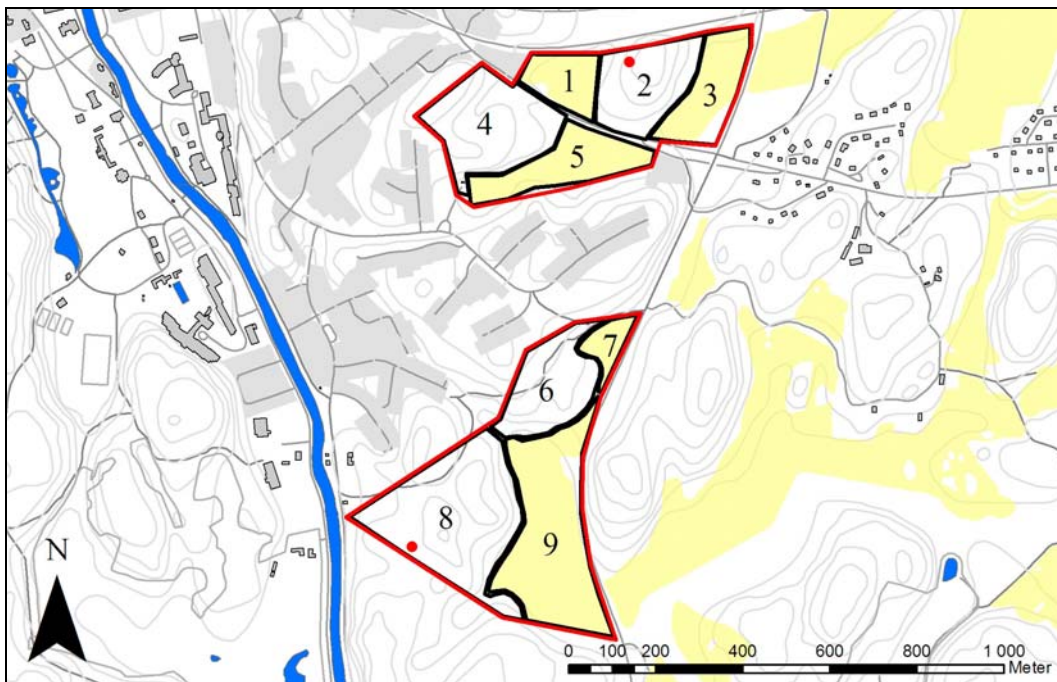


Fig.3 – Delområden inom utredningsområdet. Nyfunna stensättningar markerade med röda punkter.

I samband med den övergripande fältinventeringen under augusti 2006 framkom diverse, tidigare oregistrerade, spår av forn- och kulturlämningar från vitt skilda tidsepoker på spridda punkter inom UO.

Två förhistoriska gravar påträffades, och dessa kom att separatregistreras inom ramen för det pågående inventeringsprojektet Skog och Historia. Den ena graven, en flack, närmast rund stensättning om ca 4 m i diameter och omkring 0,25 m hög, ligger på ett delkrön inom *delområde 8*. Graven har en delvis omplockad fyllning av 0,3-0,4 m stora stenar. Strax öster resp. söder om stensättningen finns ytterligare fyra, 0,4-0,8 m stora, löst liggande stenar (se fig.3 resp. bilaga 3a). Den andra graven ligger även den i ett exponerat höjdläge, denna gång på den sk "Kapa kulle" inom *delområde 2*. Denna anläggning utgörs av en röseliknande, närmast rund stensättning. Den är ca 9 m i

diameter, 0,6 m hög och fyllningen består av 0,4-0,6 m stora stenar (se fig.3 resp. bilaga 3b).

Övergripande studier av skifteskartorna från det sena 1700-talet och framåt speglar tydligt den skiftande landskapsbild och markanvändning inom UO, vilken i stort sett står sig in i nutid. De historiska kulturlämningarna återfinns oftast i form av stenmurar, odlingsrösen samt äldre vägsträckningar inom UO. Detta eftermedeltida tidsskikt kompletteras av spår av stenbrytning från sentida skeden (se bilaga 3c-h).



Fig.4 – Miljöbild från tidigare betesmark inom den västra delen av delområde 2.

Diskussion

Fortsatt projektering för exploatering av området Påtorp - Fornanäs kan i stort sägas utgöra en logisk förtätning av bebyggelsen i denna del av Ronneby tätort. Med utgångspunkt i det år 2006 genomförda arbetet med kulturmiljöutredningen, kan vissa generella slutsatser dras kring vilka delar av planområdet som främst lämpar sig för fortsatt projektering.

Delområden 1, 3, 5, 7 och 9 utgörs av öppen, tidigare brukad åkermark. Ur en antikvarisk aspekt är dessa väl lämpade för exploatering. Nybyggnation inom *delområden* 4 och 6 skulle utgöra en logisk fortsättning på redan befintlig, angränsande bebyggelse. Av denna anledning får exploatering även här anses som relativt lämplig.

Ur såväl en natur- som en kulturmiljömässig aspekt är en exploatering av *delområde* 2 direkt olämplig. Den hävdade miljön inom detta markparti hyser, förutom den nyfunna, förhistoriska stensättningen, spår av såväl äldre tiders odling som kreatursbete (se fig.4). Även höjdpartiets anmärkningsvärda läge i förhållande till den kringliggande terrängen, understryker det angelägna i att områdets utseende förblir så oförändrat som möjligt i framtiden. Även *Delområde* 8 hyser stora naturvärden, och det utgör ett viktigt stråk för det rörliga friluftslivet. Det är därför önskvärt att så stor del som möjligt av området bibehålles oexploaterat och knyter an till redan befintligt område med biotopskydd.

Det kan i nuläget inte uteslutas att de högre belägna partierna inom *delområden* 1, 3, 5, 7 och 9 kan hysa vissa, under mark dolda, förhistoriska boplatsspår. Arkeologisk sökschaktning på sådana topografiska lägen kan dock påvisa sådana, eventuella fornlämningar. Med tanke på den nyligen påträffade stensättningen inom *delområde* 8 är det inte heller omöjligt, att ytterligare förhistoriska lämningar finns inom detta delområde, varför kompletterande inventeringar rekommenderas här. Inför ett framtida exploateringskede rekommenderas i övrigt, att såväl kända, historiska kulturlämningar som ännu okända, förhistoriska spår inom UO lokaliserar, registreras och dokumenteras noggsamt. På så vis kan man i ett tidigt skede värdera direkta konsekvenser av exploatering till följd av en mer detaljerad planläggning av markområdena. Sannolikt ökar detta möjligheterna att undvika oplanerade skeenden och fördyrande åtgärder inom ramen för en exploateringsprocess.

Figurförteckning

Fig.1 Utredningsområdet markerat på Fastighetskartan

Fig.2 Överblick *Delområde 9* mot N.

Fig.3 Delområden inom utredningsområdet.

Fig.4 Miljöbild från den V delen av *delområde 2*.

Bilagor

Bilaga 1 – Utredningsområdet markerat på Häradskartan.

Bilaga 2 – Kända spår av fornlämningar i anslutning till utredningsområdet.

Bilaga 3 – Bildbilaga

Källor

Otryckta källor

Fornlämningsregistret

Diverse rapporter och arkivalier förvarade i Blekinge museums arkiv.

Kartmaterial

Hulta nr 1-2 Enskifte 1818

Häradskartan 1918-19

Påtorp nr 1-4 Storskifte 1779

Påtorp nr 1-4 Enskifte 1813

Administrativa uppgifter

Blekinge museum dnr: 160-0327-06

Undersökningstid: Enstaka tillfällen under perioden 2006-08-02 till 2006-08-16

Personal: Mikael Henriksson

Läge: Fastighetskartan, blad 3F 5d Karön resp. 3F 6d Ronneby

Koordinatsystem: Plan 2,5 gon W Blekinge 10.

Koordinater för utredningsområdets sydvästra hörn: x: 6229242 y: 1468339

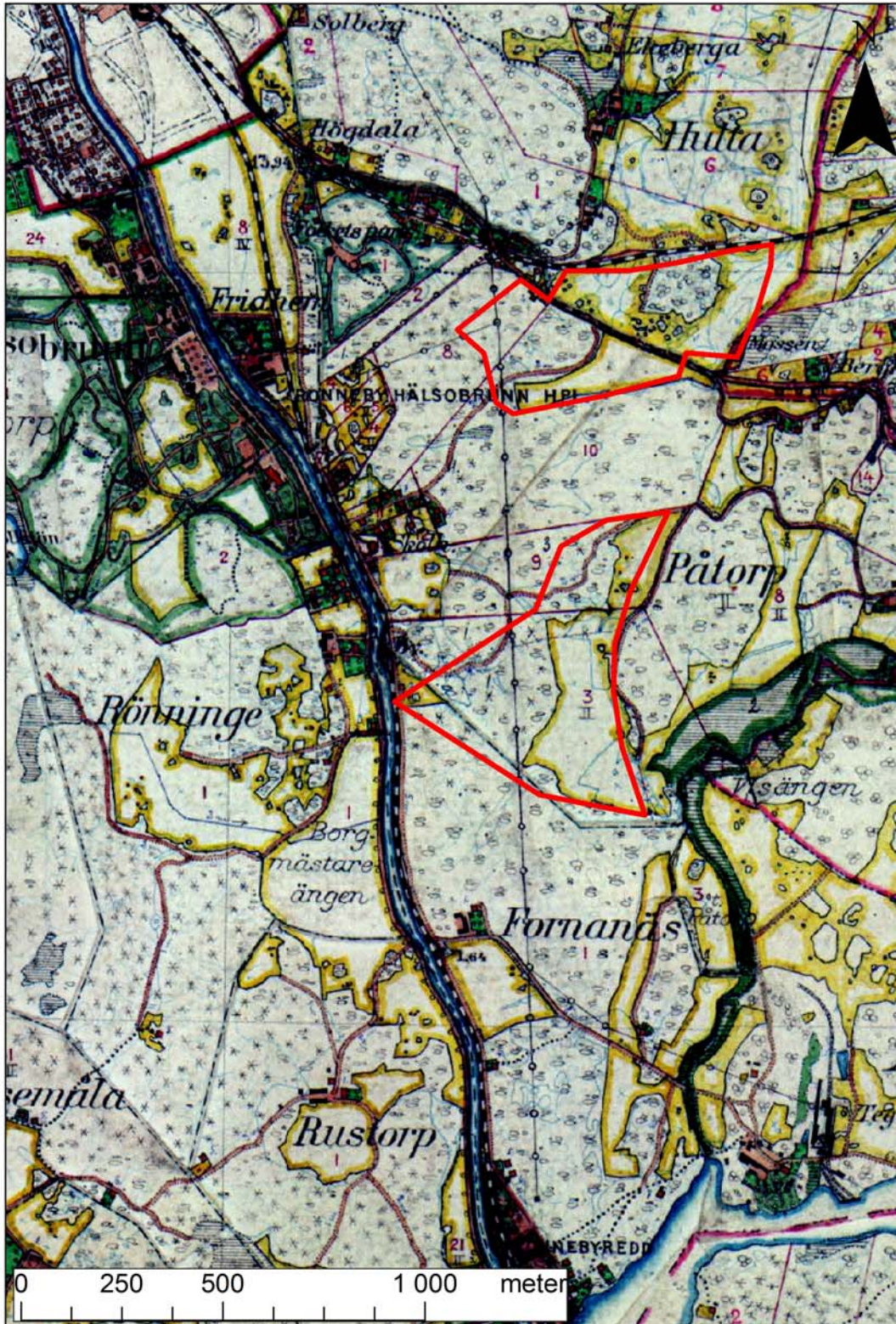
Dokumentation: 48 digitala fotografier förvaras i Blekinge museum.

Fynd: Inga fynd

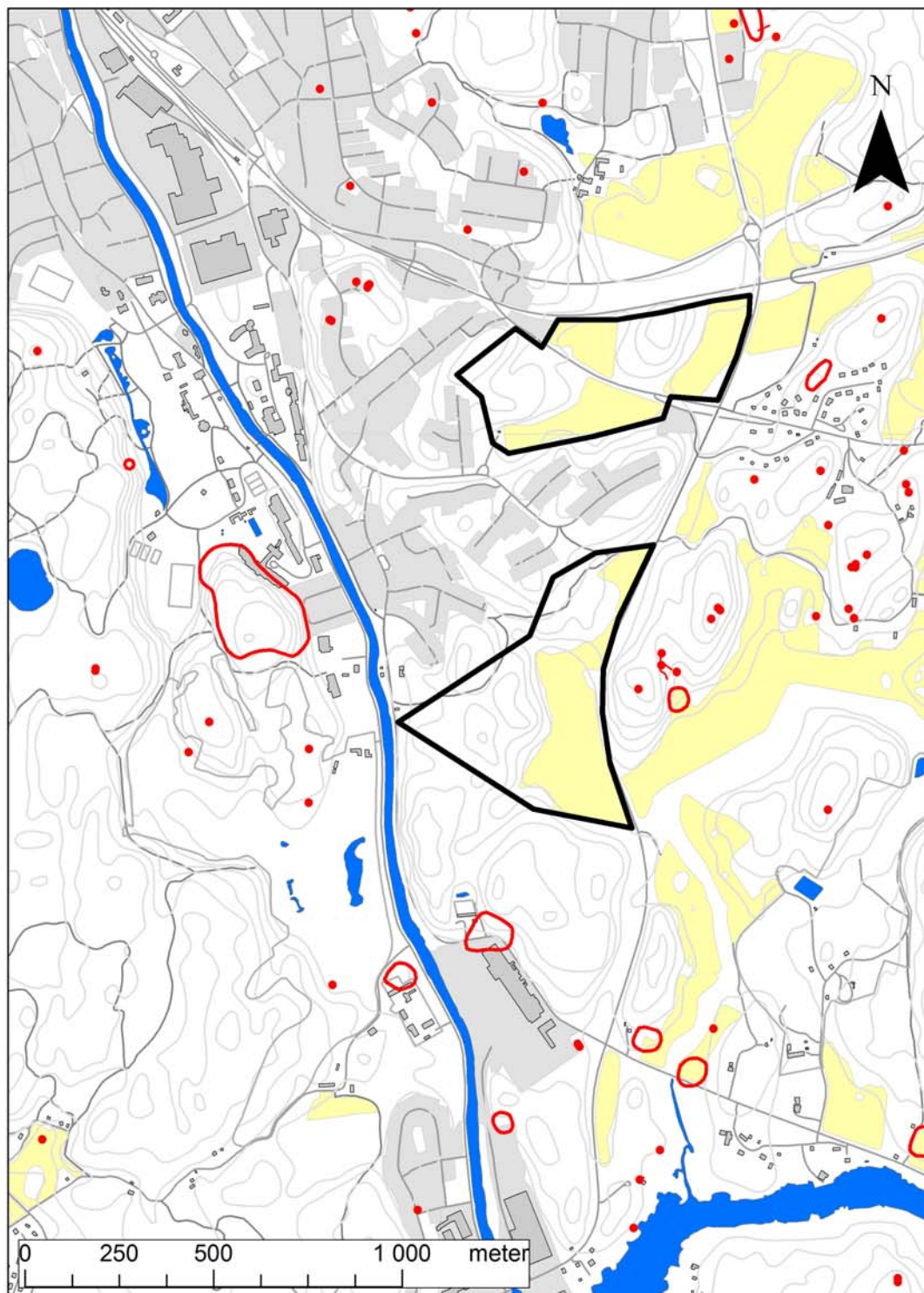
Kartanvändning: ©LMV, Gävle, 2006 resp. ©LMV Ärende nr M2005/2857

Ur Historiska Kartor TM

Bilaga 1 – utredningsområdets placering enligt Häradskartan.



Bilaga 2 – Registrerade fornlämningar i anslutning till utredningsområdet.



Bilaga 3 – Urval av bilder från utredningsområdet.

3a. Stensättning inom *Delområde 8*.

3b. Stensättning inom *Delområde 2*.

3c. Äldre vägrest inom *Delområde 8*.

3d. Stenröjd yta inom *Delområde 6*.

3e. Rester av stenmur inom *Delområde 6*.

3f. Rester av stenmur inom *Delområde 4*.

3g. Ristad trädstam inom *Delområde 4*.

3h. Spår av stenbrytning inom *Delområde 4*.



3a. Stensättning inom *Delområde 8*.



3b. Stensättning inom *Delområde 2*.



3c. Äldre vägrest inom *Delområde 8*.



3d. Stenröjd yta inom *Delområde 6*.



3e. Rester av stenmur inom *Delområde 6*.



3f. Rester av stenmur inom *Delområde 4*.



3g. Ristad trädstam inom *Delområde 4*.



3h. Spår av stembrytning inom *Delområde 4*.