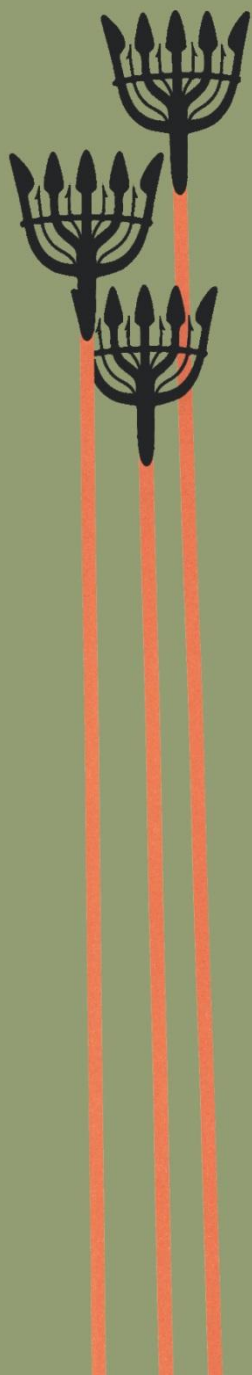


BLEKINGE MUSEUM

Rapport 2020:8

Jullas hus - taktäckning

Antikvarisk medverkan, 2020



Jimmy Juhlin Alftberg

Rapport 2020:8

Jullas hus - taktäckning

Antikvarisk medverkan, 2020
Mjällby socken
Sölvesborg kommun
Blekinge län

Jimmy Juhlin Alftberg



Blekinge museum

Borgmästaregatan 21
371 35 Karlskrona

Växel: 0455-30 49 60 vardagar 8-16
Reception: 0455-30 49 85

www.blekingemuseum.se

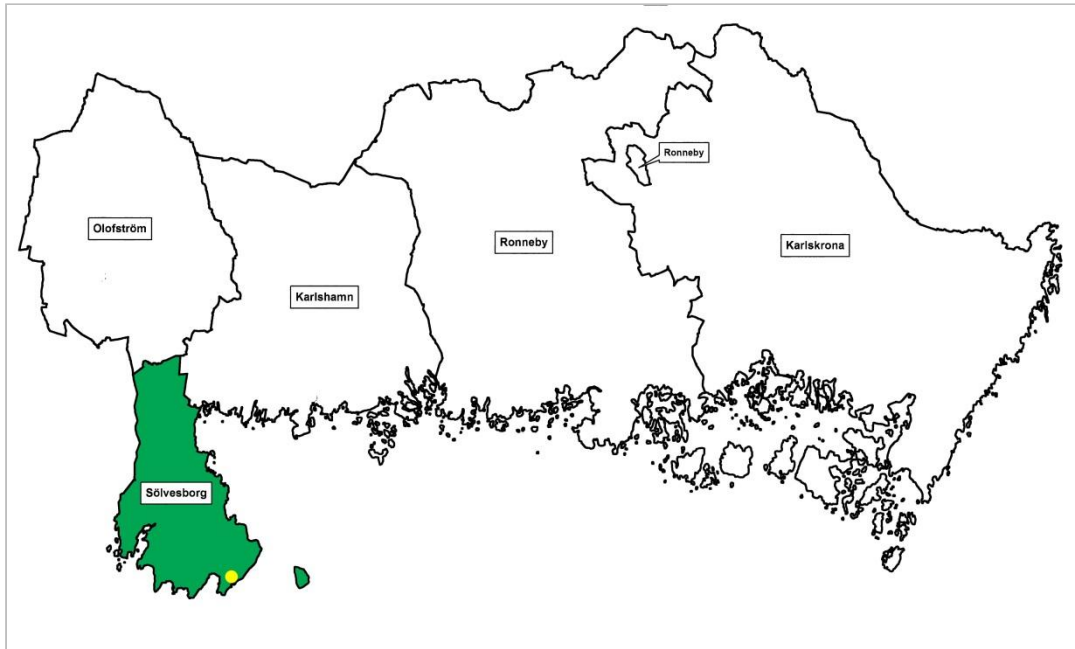
© 2020 Blekinge museum

Omslagsfoto: Jullas hus, södra långsidan efter arbetet.

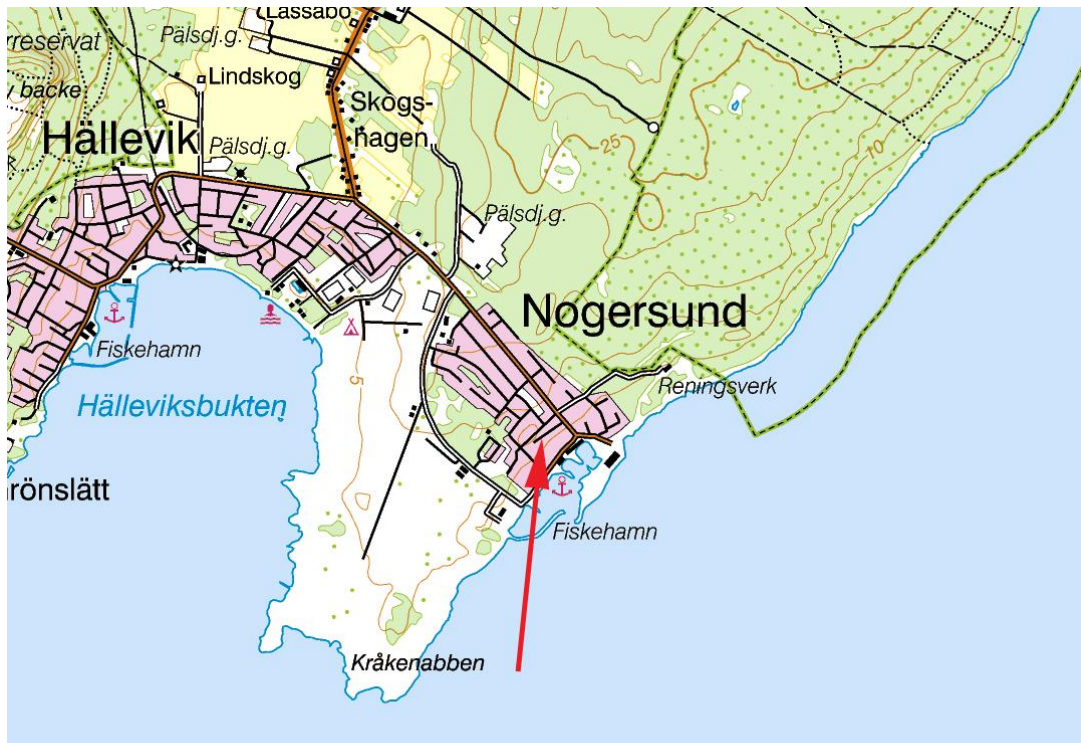
Kartor ur allmänt kartmaterial, © Lantmäteriverket, Gävle.

Innehåll

Administrativa uppgifter	5
Byggnadshistorik med relevans för ärendet	6
Utförda åtgärder	7
Iakttagelser under restaureringen	10
Avvikelser från arbetshandlingarna	11
Kulturhistorisk bedömning av utförda åtgärder	11
Övriga handlingar med relevans för ärendet	12



Sölvesborg kommun, Nögersund markerat.



Nögersund, Jullas bus markerat.

Administrativa uppgifter

Objekt	Jullas hus, Nogersund
Socken	Mjällby
Kommun	Sölvesborg
Arbetshandlingar	Arbetsbeskrivning upprättad i offert från entreprenören, dat. 2019-04-04
Länsstyrelsens diarienummer	434-1925-2020, dat. 2020-04-28
Blekinge museums diarienummer	BM2020-134
Byggherre/beställare	Nogersunds hembygdsförening
Entreprenör	Vi & Wi Timmer och tak AB, Örkelljunga
Antikvarisk medverkan	Blekinge museum genom Jimmy Juhlin Alftberg
Byggnadstid	Maj–juni 2020
Slutbesiktning	2020-06-16



Fig. 1. Jullas hus, innan arbetet. Vy mot öster.

Byggnadshistorik med relevans för ärendet

Jullas hus är uppfört senast 1813 som bostad åt en fiskarfamilj. Stugan togs över av hembygdsföreningen 1971 och i samband med detta genomfördes renovering, bland annat täcktes stråtaget om. I ett senare skede iordningställdes köket och toaletten. Trots påtagliga förändringar i form av fönster- dörrbyte, ej traditionsenlig fasadfärg, ommurning av skorstenen samt uppförandet av en utskjutande bakugn (vilket inte tidigare har funnits) har huset – som ett av tioalet byggnader i byn – behållit ett 1800-talsutseende.



Fig. 2. Nedkasat takskägg vid entrén.



Fig. 3. Takpappsklätt nockskydd av brädor.



Fig. 4. Starkt nedslitet takfall.

Utförda åtgärder

Bägge takfallen har omtäckts med vass (importerad från Polen) till en tjocklek av cirka 30 cm. Bindning av nya rafter, 0,5 cm rundjárn, har gjorts med rostfri ståltråd som skruvats fast i läkterna (fig. 13). Vid takfoten har stödläktar av sågad, obehandlad gran monterats på lejden i syfte att ge takskägget bättre stabilitet och hållfasthet (fig. 7). Ryggning har utförts med löspressad råghalm (från Dalshults gård, Örkelljunga), vilken först vattnades noga innan uppläggning. Befintliga ryggrän av kvartskluven ek har återanvänts (paren är fästa i varandra med grov ståltråd).



Fig. 5. Arbetsbild, norra takfallet.



Fig. 6. Ryggränna nedtagna.



Fig. 7. Stödläkt under takskägget.



Fig. 8. Norra långsidan innan arbetet.



Fig. 9. Norra långsidan efter arbetet.

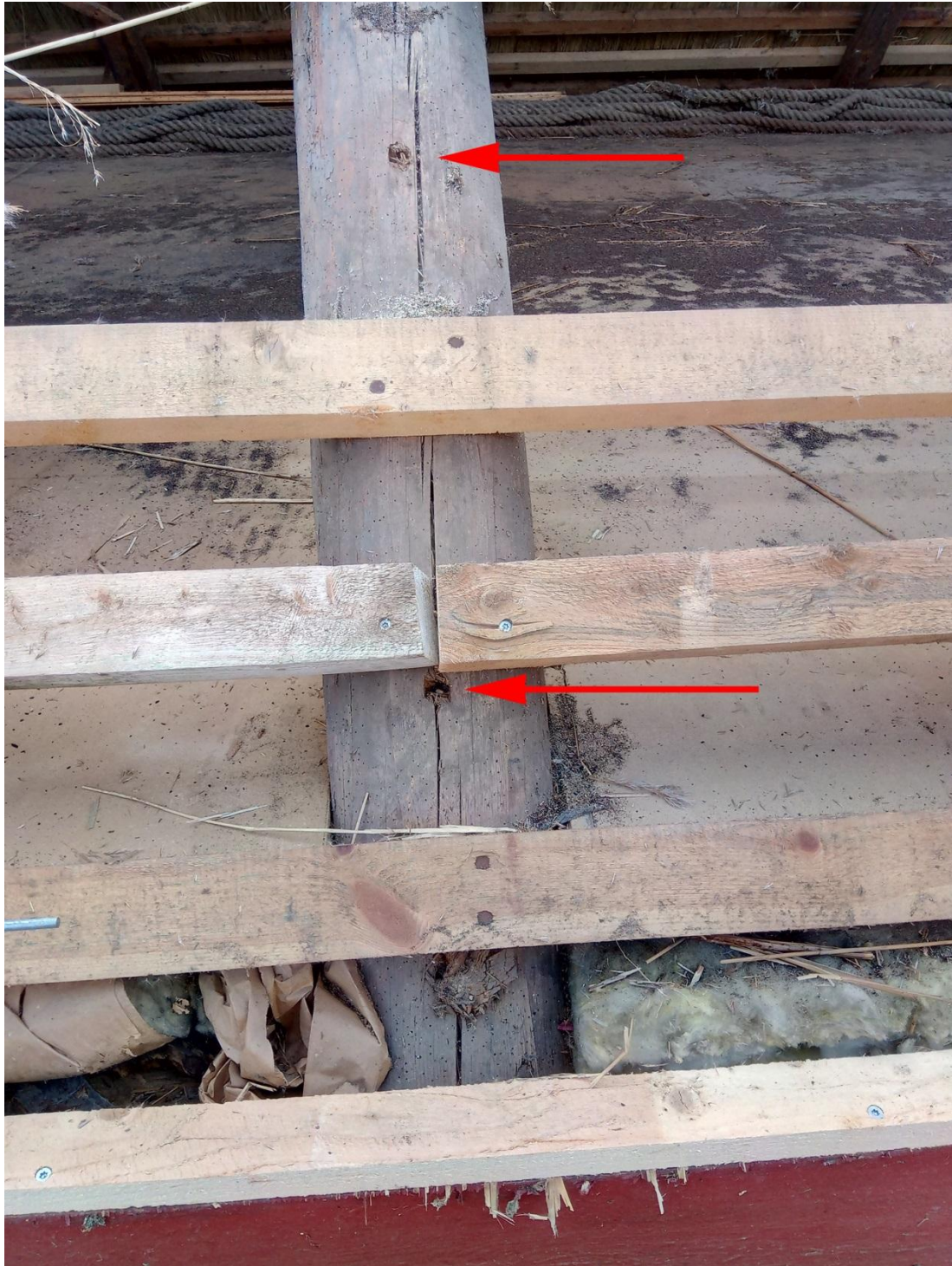


Fig. 10. Dubbhål i taksparre.

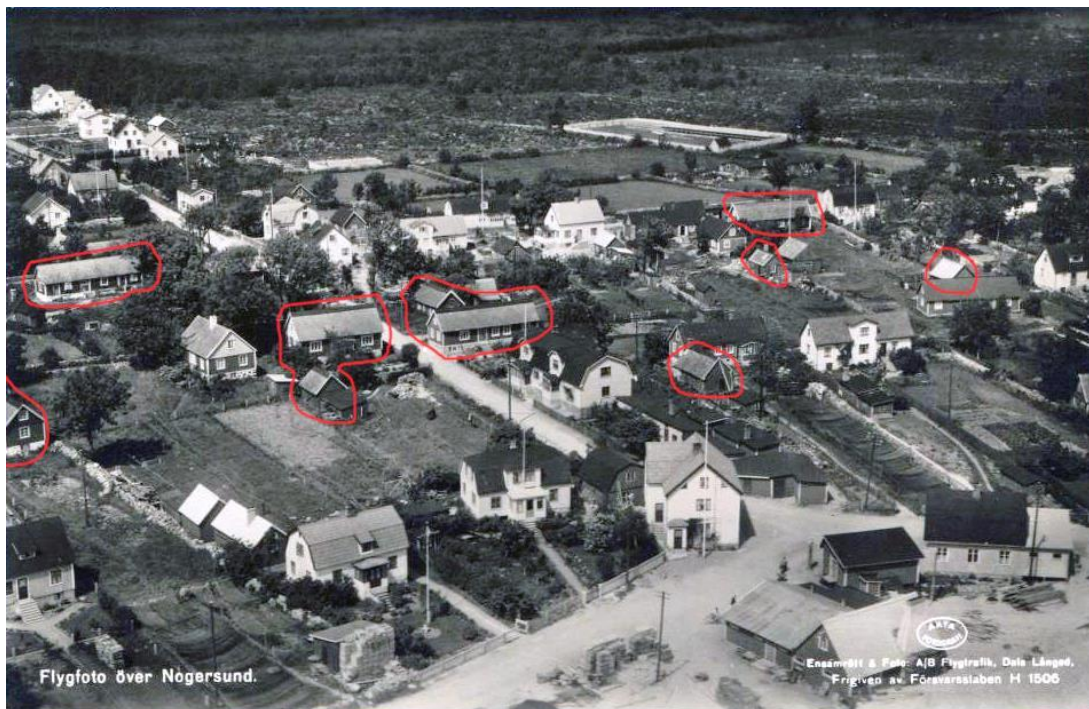


Fig. 11. Flygfoto över Nordersund, troligtvis 1940–50-talet. Byggnader med stråtak och vinkelställda nockbrädor är markerade. Källa Internet, sökning flygbild+Nordersund.

lakttagelser under restaureringen

Det befintliga vasstaket, som ersattes under årets arbete, förefaller ha varit samma material som lades i samband med hembygdsföreningens övertagande av byggnaden – detta då ingen av de äldre medlemmarna kan erinra sig att taket någonsin blivit omtäckt. Det befintliga vassmaterialet uppges ha blivit skördat från den intilliggande Sjöviken. Trots att vass har bättre beständighet än halm så är det synnerligen ovanligt att vassmaterial håller i cirka femtio år, så frågan om när taket senast omtäcktes får hållas öppen.

Innan arbetet fördes fördjupade diskussioner gällande det befintliga nockskyddet. Detta bestod av grova brädor med påspikat takpapp (fig. 3, metoden syns även på fig. 11 och 12). Över dessa brädor hade en traditionell ryggning lagts, med tillhörande ryggträn. Det är okänt när denna typ av ryggning kom på plats. Detta udda sätt att täcka nocken på ett vasstak med vinkelställda brädor är emellertid en lokal tradition för Nordersund, där flera byggnader sedan åtminstone 1940–50-talet varit utrustade på detta vis (fig. 11). Metoden fanns fortfarande kvar till slutet av 1950-talet (fig. 12), för att därefter successivt försvinna. Det är okänt när metoden introducerades.

Byggnadsekonomiskt har det förr i tiden varit ett dyrare alternativ med de vinkelställda brädorna, men genom den bättre beständigheten i förhållande till råghalmsryggning har det över tid troligtvis varit en ekonomiskt fördelaktigare lösning. Eventuellt är metoden ett senare påfund, då inga av takfallen som kan ses på fig. 11 och 12 har blivit stitäckta, d.v.s. lagade på traditionellt vis allt eftersom takpartier slitits ner (stitäckning är billigare och bidrar dessutom till att skapa

ett dynamiskt ”lappverk” på taken). Hela takfallen på respektive byggnad har alltså blivit omtäckta vid ett och samma tillfälle, vilket inte är ett traditionellt förfarande. Det har dock inte funnits utrymme inom årets arbete att fördjupa sig i denna nock-företeelse, men saken bör utredas vidare då det finns en stor kunskapslucka inom ämnet. Så för att inte skapa förvirring och tappa tid beslöts att omrygga enligt plan, och om hembygdsföreningen i framtiden vill återgå till en tradition som funnits på orten så låter sig detta lämpligtvis göras i samband med att omryggning utförs (om cirka 5–10 år).

Det kunde under arbetets gång noteras att det förhållandevis breda avståndet mellan läkterna har funnits under en längre tid, åtminstone så länge befintliga taksparrar suttit på byggnaden (okänt om dessa är original från tidigt 1800-tal, urtag på vissa sparrar indikerar att de är återanvända). De tidigare läkterna har varit fästa med trädubb i sparrarna och dubbhålen utvisar därmed läktavståndet (fig. 10). Det breda läktavståndet indikerar vidare att takmaterialet i äldre tider varit vass, vilket är längre än halm. Vass torde även, med tanke på närheten till stranden, ha varit det naturliga materialvalet.



Fig. 12. Collage gjort efter flygbilder från 1957. Källa ArkivDigital.

Avvikelser från arbetshandlingarna

Ursprungligen tänktes ett nät läggas över ryggningen, som extra skydd, men detta förfarande uteslöts i samband med uppstartsmötet.

Kulturhistorisk bedömning av utförda åtgärder

Arbetet är mycket väl utfört efter villkoren i länsstyrelsens tillståndsbeslut. Hantverkarna har visat stor lyhördhet gentemot de antikvariska aspekterna, samt stor yrkesskicklighet i sättet att arbeta på en kulturhistoriskt värdefull byggnad.



Fig. 13. Vy övernocken, innan ryggnig. Notera rafterna av 0,5 cm rundjärn.

Övriga handlingar med relevans för ärendet

2019-04-04	Offert med arbetsbeskrivning
2020-04-28	Länsstyreslen bidragsbeslut

Karlskrona 2020-06-25

Jimmy Jublin Alftberg

Rapportserie 2020

Blekinge museum

2020:1 **Ekebacksgärdet – RAÄ Augerum 689. Arkeologisk forskningsgrävning 2013.** Augerum S:1, Augerum socken, Karlskrona kommun.

2020:2 **Nordenskjöldska gården – fasad- och takreovering.** Karlskrona socken, Karlskrona kommun.

2020:3 **Under magasinsbyggnaden. Arkeologisk förundersökning kv Gulin 1, RAÄ Karlskrona 77:1.** Karlskrona socken, Karlskrona kommun.

2020:4 **Gränums bränneri – montering av trappor vid drankkistan.** Jämshög socken, Olofström kommun.

2020:5 **Västra Vång 2019. Arkeologisk forskningsgrävning.** Johannishus 1:2, Hjortsberga socken, Ronneby kommun.

2020:06 **Hvilans gamla begravningskapell – takreparation.** Karlshamn socken, Karlshamn kommun.

2020:7 **Carl-Gustaf kyrka – ombyggnad av Hoppets kapell.** Karlshamn socken, Karlshamn kommun.

2020:8 **Jullas hus – taktäckning.** Mjällby socken, Sölvesborg kommun.

