

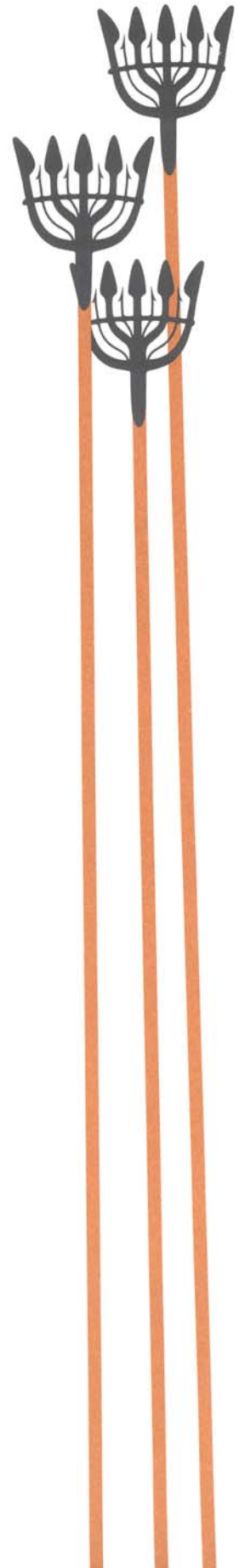
**Möllelycke 1:5  
RAÄ Kyrkhult 528**

Kyrkhults socken, Olofströms kommun

Särskild undersökning



Blekinge museum rapport 2009:11  
Mikael Henriksson



## Bakgrund

Inom ramen för Vägverkets ombyggnad av väg 121 uppstod ett behov av att, till del, fylla igen utloppskanalen till den gamla sågkvarnen vid Mölleycke. I länsstyrelsens beslut enligt 2 kap 13§ KML (Lst Dnr: 431-2530-08) fastslogs att arbetet skulle föregås av en särskild undersökning. Blekinge museum fick i uppdrag att utföra denna i form av en renodlad uppmätning samt dokumentation av platsen. Föreliggande rapport utgör en redogörelse för de framkomna resultaten. Undersökningen har i sin helhet bekostats av Vägverket Region Sydöst.



Fig.1 - Undersökningsområdet i förhållande till Olofströms tätort, platsen markerad med en stjärna.

## Topografi och kulturhistoria

Undersökningsobjektet vid Mölleycke ligger i den blekingska skogsbygden, i direkt anslutning till väg 121, ca 2 km norr om Vilshult i Olofströms kommun (fig.1). Miljön präglas här av tämligen kuperad, blockbunden och skogsbevuxen terräng. Den närliggande kulturmiljön hyser diverse lämningar från historisk tid. I det aktuella området är dessa främst knutna till dalsänkan vid Vilshultsån. Möllesjön har här sitt utlopp i nämnda å, och spår av inte minst äldre, vattendrivna verksamheter finns på ett flertal punkter. Skälmershult, Mölleycke och Vilshult omtalas ex. alla som kvarnplatser redan under 1620-talet, och möjligen kan kvarndriften, åtminstone till del följas tillbaka till det senmedeltida skedet. Det äldsta belägget för ortsnamnet med stavningen Møllelycke går dock tillbaka till 1624 (Hallberg, 1990 s.74).

Närområdets kulturlämningar som exempelvis sådana efter torp (RAÄ Kyrkhult 660), broar (RAÄ Kyrkhult 23:1), vägar och stenmurar kompletteras vid Möllelycke av de tydliga kvarnlämningarna (bilaga 1). Den övre kvarnen (RAÄ Kyrkhult 536) härrör från ovan nämnda 1600-talsskede, medan den nedre kvarnmiljön (RAÄ Kyrkhult 528) är av betydligt yngre datum, då den med all sannolikhet tillkommer först vid 1800-talets slut (muntligen Gert Johnsson).



Fig.2 - Kvarn och kvarnsåg omkring 1940, fotografi mot NV.

## Fältarbetets genomförande

Efter inledande besiktning på platsen av antikvarie Ylva Wickberg under senvintern 2008, utförde antikvarie Mikael Henriksson en särskild undersökning under perioden april - juni 2008. Fältarbetet inriktades i huvudsak på digital kartering och bildmässig dokumentation av lämningen RAÄ Kyrkhult 528. Digital inmätning skedde genom exploitörens försorg med DGPS och totalstation. Vidare bearbetning av planritningen gjordes av Blekinge museum i datorprogrammet ArcGIS 9.2. Utöver själva fältdokumentationen utfördes en övergripande byråinventering med inriktning på relevant kart- och arkivmaterial och kompletterande fakta inhämtades även från lokalt boende informanter. Digital stillbildsfotografering kompletterades genom att dokumentation även skedde med digital filmkamera.

## Resultat och diskussion

Resultatet av den utförda undersökningen grundar sig på en sammanvägning av diverse fältobservationer, äldre fotografiskt material samt insamlade, muntliga uppgifter. Överlag får det sägas finnas en god överensstämmelse mellan de olika källkategorierna. De fysiska lämningarna minner om funktionerna inte bara för själva kvarnbyggnaden utan även för sägen, det närbelägna kvarnstallet och miljön som helhet (bilaga 2). Särskilt samtal med Gert Johnsson, sonen till den siste brukaren av kvarnen, har sedan bidragit till en viktig helhetsbild vad avser nyttjandet av kvarnmiljön ur ett långsiktigt perspektiv (bilaga 3).

Den nyligen utförda exploateringen har endast i begränsad utsträckning kommit att beröra RAÄ Kyrkhult 528. Detta har skett genom att kvarnrännan söder om själva kvarnen till del fyllts igen. Lämningen i sig kvarligg dock i stort sett oförändrad (bilaga 5). Det geometriska kartmaterialet för trakten från 1700-talets början visar påtagligt på hur viktiga vattendragen var för äldre tiders människor. Åarna och kvarnaktiviteterna som finns markerade i anslutning till dessa kan i sådant material närmast utläsas som bygdens livsnerver. Även om den nu undersökta lämningen härrör från ett senare skede, utgör den ett vittnesbörd från samma stycke grundläggande och än idag levande industrihistoria (bilaga 3 resp. 4). Hur vägar, transporter och exportindustrier kommer att utvecklas framgent kan vi bara spekulera kring. Tillsammans utgör de bägge kvarnlämningarna vid Möllelycke ett värdefullt, pedagogiskt exempel på utveckling, drift och avveckling av en långvarig, industriell verksamhet med vattenflödet som energikälla. Som väl värdade studieobjekt är lämningarna därför närmast ovärderliga för kulturmiljövården.

## Figurförteckning

Fig.1 Kvarnlämningen markerad på fastighetskartan

Fig.2 Vy mot NV över Möllelycke nedre kvarn. Privat foto från ca 1940.

## Bilagor

Bilaga 1 - Kulturmiljön enligt fastighetskartan.

Bilaga 2 - Plan över ursprungliga byggnader/konstruktioner inom underskningsområdet.

Bilaga 3 - Intervju Gert Johnsson

Bilaga 4 - Artikel ur BLT 1969.

Bilaga 5 - Bildbilaga särskild undersökning.

## Källor

Tryckta källor

Hallberg, G. 1990. Ortnamn i Blekinge. Borås 1990.

Otryckta källor

Blekinge Läns Tidning 1969-01-18 s.3

Blekinge Läns Tidning 2004-01-15 framsida resp. s.13

Övriga källor

Intervju Gert Johnsson, Möllelycke 2008-05-02

FMIS

Skälmershult nr 1 Geometrisk avmätning 1709. Lantmäteristyrelsens arkiv akt I20-43:1

## Administrativa uppgifter

Länsstyrelsens dnr och datum för beslutet: 431-2530-08, 2008-03-28

Blekinge museum dnr: 140-0161-08

Undersökningstid: 2008-04-15, 2008-04-29, 2008-05-02 och 2008-06-13

Personal: Mikael Henriksson

Läge: Fastighetskartan, blad 4E 0d Rönhult

Koordinatsystem: Plan 2,5 gon W Blekinge 10.

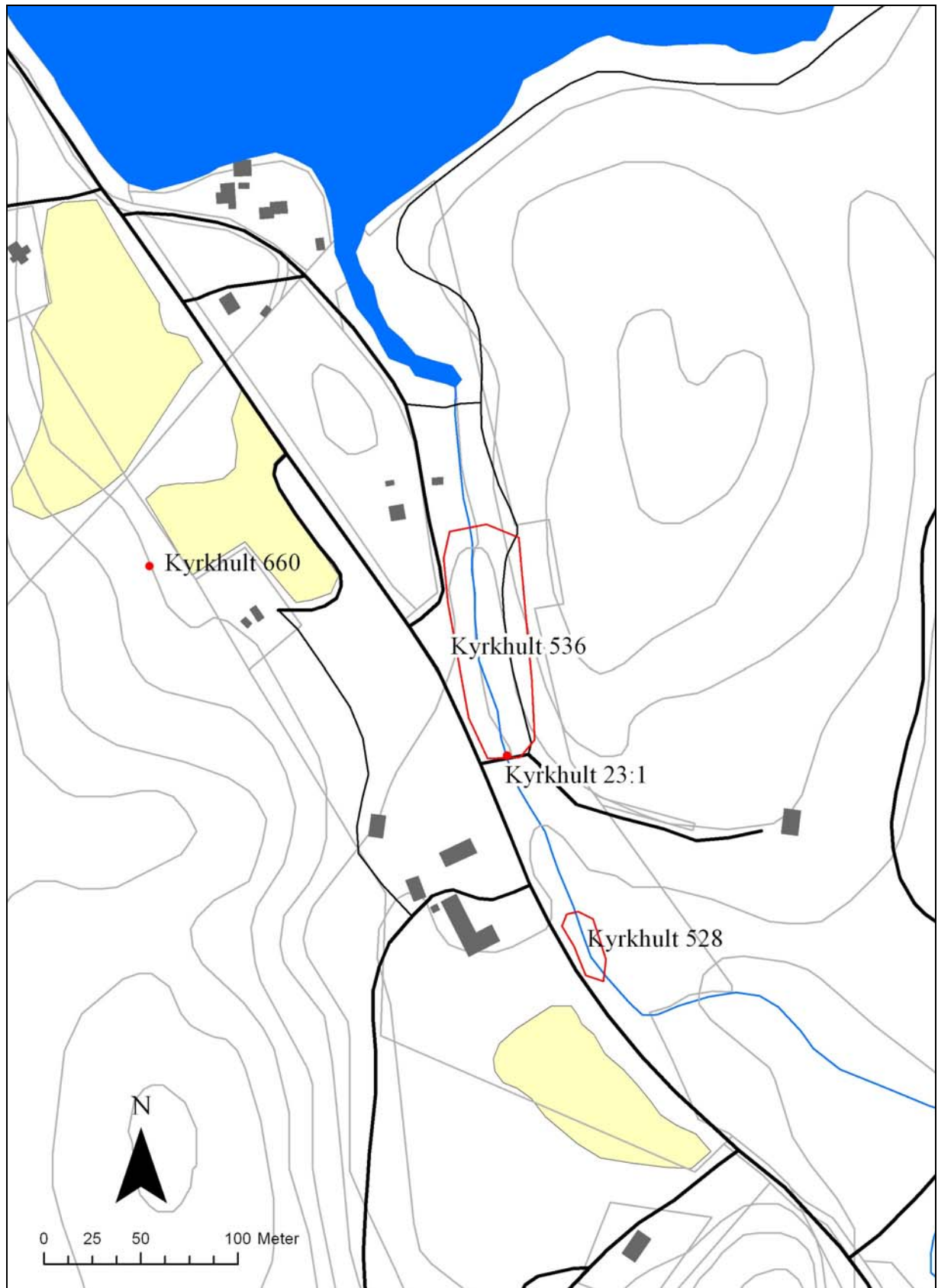
Koordinater för undersökningens sydvästra hörn: x: 6251002 y: 1417483

Dokumentation: Mätdata, 6 minuter och 24 sekunder digital videofilm samt 82 digitala fotografier förvaras i Blekinge museum.

Fynd: Inga fynd tillvaratagna

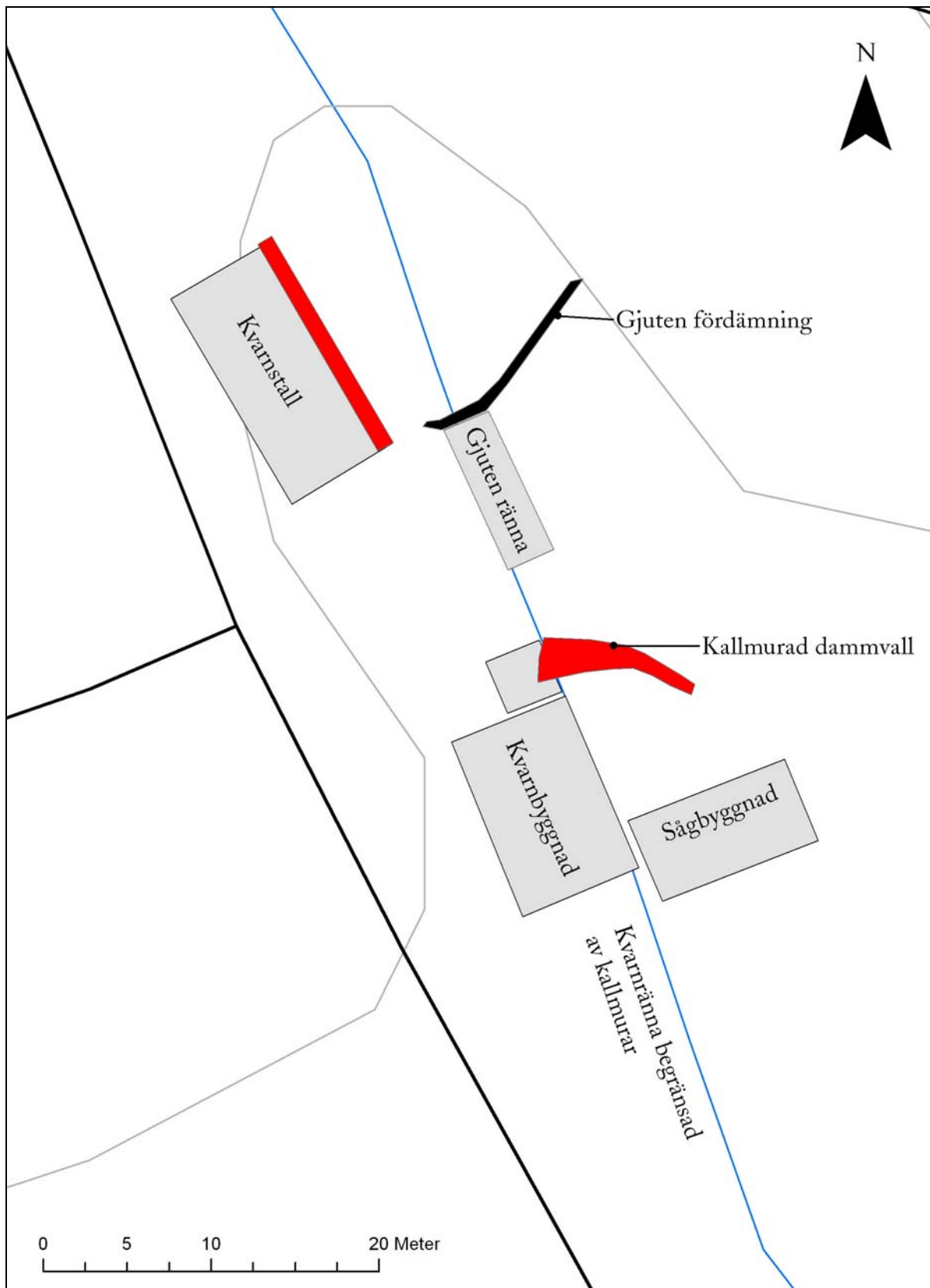
Kartanvändning: ©LMV, Gävle, 2009, ©LMV Ärende nr M2005/2857, ©LMV 2009. Ur Historiska Kartor <sup>TM</sup>

# Bilaga 1 - Undersökningsområdets kulturmiljöer





## Bilaga 2 - Rekonstruerad plan över nedre kvarnmiljön vid Mölleylycke



## Bilaga 3 - Intervju Gert Johnsson, Möllelycke 2008-05-02

Gert Johnsson var under sin yrkesverksamma livstid anställd dryga 50 år, först vid sågverket i Vilshult och därefter fram till 2000 vid Mörrums bruk. Gert är idag bosatt i ett fristående hus intill lämningarna efter den övre kvarnen i Möllelycke. Resterna av kvarnens murar och dess dämme vårdar han ömt, och han har själv satt en informationsskylt på platsen. Gert bor i sitt barndomshem, ett hus som hans far byggde redan 1927. Öster om Möllelycke ligger en idag obebodd gård, vars ägarinna lever på ålderdomshem. Det var denna gård som en gång i tiden ägde den övre kvarnen. Vid mitten av 20-talet skall denna kvarn ha rivits, och Gerts far tog då hand om en del virke som han sedan använde till sitt eget husbygge. Gert känner inte till att några fotografier på den äldre kvarnen någonsin funnits.

Flera av Gerts Johnssons släktingar var knutna till kvarndriften vid Möllelycke nedre kvarn. Hans farfar, Jon Svensson (f.1852) var född i Virestad, men bodde med sin familj i en stuga utanför Vilshult. Han jobbade hela sitt liv som mjölnare i Mölleryd. Även Gerts farbror Olof Johnsson arbetade där och hans far Ivar Jonsson (f.1900 d.1958) var den siste mjölnaren i Möllelycke.

Anläggningen vid nedre delen av Möllelycke var en s.k. "Bonnakvarn", mest nyttjad av traktens bönder, men även av folk ända från Småland. Huvudsakligen maldes här mjöl, men det fanns även verksamhet med sågning av trä samt hyvling av ex. takspån. Kvarnen drevs av två 3-4 m höga övervattenshjul, vilka stod placerade snett vid sidan om varandra. Det ena hjulet drog sågen och det andra sannolikt både kvarn och hyvel. Spillvattnet leddes förbi kvarnplatsen i anläggningens östra kanal. Gert minns en del av kvarnens inandöme med dess kugghjul av trä och diverse utväxlingar med axlar och annat i taket. På ett bevarat fotografi syns en murad skorsten. Då ingen smidesverksamhet är känd i anslutning till kvarnen bör denna murstock ses som indikation på byggnadens sannolika värmekälla. En hög, kallmurad konstruktion som idag står närmast intakt vid vägen, utgjorde tidigare en bärande husvägg, försedd med ett ryggåstak. Här fanns den s.k. "kvarnporten" där bönderna, i väntan på malning kunde parkera både hästen och dess vagnslast.

Den nedre kvarnen vid Möllelycke drevs sparsamt in på femtiotalet och lades ner mot slutet av samma årtionde. År 1932 hade den nuvarande vägen byggts med hjälp av AK-arbetare. Vägen flyttades då från sträckningen närmare ån. Omkring 1969 breddades sedan vägen och i samband med detta revs kvarnen. Trafiken ökade efter hand och successivt blev det fler tunga transporter. I dag är det inte minst trafik från Öststaterna samt till och från IKEA som till slut bidragit till att vägen av säkerhetsskäl behöver breddas och rätas ut.





## Kvarnstall i Möllelycke intressant kulturminne

KYRKHULT (SGT)

Det gamla kvarnstallet vid Möllelycke kvarn i Kyrkhults socken står fortfarande kvar trots att det nu är åtskilliga år sedan det senast var i bruk. Under kvarens gyllene år då det maldes nästan dag och natt var stallet eller som det i dagligt tal kallades kvarnporten, i ständigt bruk. Långväga bönder och andra ställde gärna ifrån sig sina hästar här innan hemfärden påbörjades. Det fanns på den tiden stallar vid de flesta kvarnar men dessa har försvunnit med tiden och idag står endast stallet i Möllelycke kvarn. Många skulle gärna se att det bevarades men man vet också att detta är svårt att ordna.

Möllelycke kvarn som låg utmed vägen från Vilshult mot Lönsboda var igång för åtskilliga år sedan dvs. innan storkvarnarna med sin större kapacitet tog hand om all brödsäd inom stora regioner. Då var det mycket gott om kvarnar och i varje by fanns det undantaget mark och väg till gemensam byakvarn. Efterhand drog de kvarnar som var bäst belägna till sig traktens bönder. Vattenkraften var vad man litade till och

de stora välgjorda vattenhjulen drog med stor kraft kvarnstenarna som krossade säden.

### LANGVAGA BESÖKARE

När kvarnarna anlades vid åar och bäckar, hade en del bönder den fördelen att de hade kvarnen alldeles i närheten av gården, men de flesta fick göra långa färder med sina hästar. Hur gammal kvarnen i Möllelycke är, har varit svårt att få fram men troligen anlades den i slutet av 1800-talet. Den hade tillgång till ett flera meter högt fall i Vilshultsån, och duktiga mjölnare gjorde dess namn känt vida omkring. Inte bara bönder från Kyrkhult och Örkeneds socknar utan även folk uppe från smålandsbyarna sökte sig till Möllelycke för att få sin säd malen.

Under kalla vinterdagar var det skönt för både körkarl och dragare att få kommande under tak. När säden lastats, ställdes hästen in i stallet, fick sin utfodring och täcktes över

*trots att det nu är många år sedan det användes står det gamla kvarnstallet i Möllelycke fortfarande kvar.*

med varma fällor. Böndern för sin del väntade på sin tur i den varma kvarnkammaren. Där plockades matsäckarna fram och då det var många bönder som samlats, gick även lomflaskorna laget runt. Stämningen var därför ofta hög, innan det blev dags för hemfärden.

### ETT KULTURMINNE

Av alla de gamla bykvarnarna finnes nu endast rester av stengrunderna och dammbyggnaderna kvar. Någon av de stora kvarnstenarna ligger kanske halvt begravd i närheten. Allt annat är borta. Även om kvarnbyggnaden i Möllelycke nu är nästan försvunnen, finns dock stallet med kvarnporten kvar. Det är ett gammalt kulturminne, som ortsborna är mycket stolta över, även om det idag användes för ett helt annat ändamål, än det från början var avsett för. Åtskilliga hästar har under kvarens storhetstid stått här och mumsat sitt klöverhö medan bonden var inne i kvarnen. Men det är nu blott ett minne.

Text och bild: WEG



## Bilaga 5 - Urval av bilder från fotodokumentation.



Bilaga 5a - Kvarnplatsen under vårfloed. Fotografi mot SSO.



Bilaga 5b - Stenmur, kvarstående efter det rivna kvarnstallet. Fotografi mot N.





Bilaga 5c - Gjuten ränna N om kvarnbyggnaden efter vårlöden. Fotografi mot NNV.



Bilaga 5d - Lämningar efter sågverksamheten. Fotografi mot N.





Bilaga 5e - Norra delen av kvarnrännan fotograferad mot NNV.