

# BLEKINGE MUSEUM

Rapport 2019:23

## Västra Vång 15:12 Arkeologisk förundersökning av RAÄ Hjortsberga 189 vid grävning för VA 2019

Hjortsberga socken, Ronneby kommun



Mikael Henriksson



Rapport 2019:23

# Västra Vång 15:12 Arkeologisk förundersökning av RAÄ Hjortsberga 189 vid grävning för VA 2019

Västra Vång 15:12  
Arkeologisk förundersökning av RAÄ  
Hjortsberga 189 vid grävning för VA 2019

Hjortsberga socken,  
Ronneby kommun,  
Blekinge län

Mikael Henriksson



## **Blekinge museum**

Borgmästaregatan 21  
371 35 Karlskrona

Växel: 0455-30 49 60 vardagar 8-16  
Reception: 0455-30 49 85

[www.blekingemuseum.se](http://www.blekingemuseum.se)

© 2019 Blekinge museum

Omslagsfoto: Avsnitt av Vångs by i augusti 2019. Fotografi mot S av Mikael Henriksson

© Lantmäteriverket, Gävle. Dnr i2018/00107, LMV.

# Västra Vång 15:12. Arkeologisk förundersökning av RAÄ Hjortsberga 189 vid grävning för VA 2019

## Innehåll

Bakgrund	5
Topografi och fornlämningsmiljö	5
Syfte och tillvägagångssätt	6
Metod	6
Resultat	7
Figurförteckning	8
Administrativa uppgifter	8
Källor	8



## Bakgrund

Inför en förestående exploatering för vatten och avlopp inom bytomt/gårdstomt RAÄ Hjortsberga 189, uppdrog Länsstyrelsen åt Blekinge museum att genomföra en arkeologisk förundersökning i ledningssträckningen. Länsmuseet utförde arbetet under sommaren 2019, och föreliggande rapport utgör en redovisning av förundersökningens resultat.

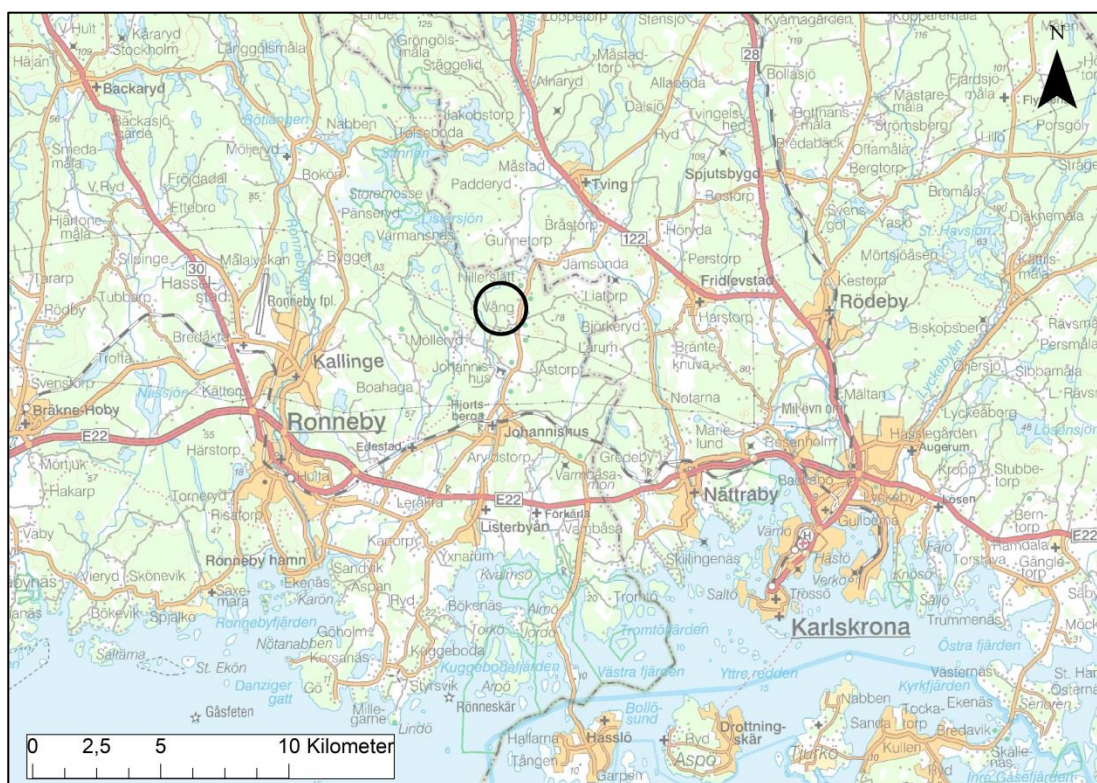


Fig.1 – Vångs by markerad med svart cirkel på Översiktskartan.

## Topografi och fornlämningsmiljö

Västra Vångs by ligger på kanten av en flack dalgång, vilken uppvisar tydliga spår av att ha formats under den senaste istidens slutskede. Det mest uppenbara beviset för detta syns i den rullstensåsen, som i trakten går under namnet Johannishusåsen. Områdets jordarter domineras av förklarliga skäl främst av olika fraktioner morän och sand. Den lokala fornlämningsbilden uppvisar en kontinuitet från neolitikum och framåt, och inte minst järnålderns gravmiljöer utgör tydliga element i landskapet. Vid Vångs by har dessutom en betydande järnåldersboplats kunnat konstateras, vilken delundersökts vid ett flertal tillfällen under mer än ett

decennium (se ex Henriksson 2019). Området kring Johannishusåsen är en del av brukningslandskapet för Johannishus gods, och dess värden kan sägas definiera riksintresse K11 för Ronneby kommun.

## Syfte och tillvägagångssätt

Den aktuella förundersökningen genomfördes i enlighet med Länsstyrelsens beslut enligt 2 kap. 13 § KML. Myndigheten fastslog i sitt förfrågningsunderlag att syftet med undersökningen var att konstatera och dokumentera eventuella fornlämningsspår i ledningssträckningen, och på så vis skapa ett tydligare antikvariskt underlag för Länsstyrelsens fortsatta handläggning av ärendet.



Fig.2 – Rödmarkerat schakt återger aktuell exploatering inom Vängs by.

## Metod

I enlighet med undersökningsplanen utfördes den arkeologiska utredningen genom besiktning och efterbesiktning av schaktningens arbetet under perioden 2019-07-25 till 2019-08-29. Den sammanlagda schaktlängden uppgick till 125 löpmeter, med en schaktbredd om 0,6 m. Ursprungligen avsåg uppdraget endast övervakning av omkring 50 meters schaktning. Av praktiska skäl besiktigades dock även en



sträcka inom den angränsade tomtmarken, och denna del kom därför att ingå i helheten. Framrensning vid schaktning och ställvisa, diagnostiserande grävinsatser skedde för hand. Schakten prickades i manuellt och efterdigitaliserades mot Sweref 99 (TM). Övrig dokumentation gjordes med digitalkamera.

## Resultat

I huvuddelen av VA-schaktet framkom inga intressanta fynd eller anläggningar av arkeologiskt intresse. Enda undantaget utgjordes av ett par koncentrationer av värmepåverkad sten och sot inom den större schaktgropen i exploateringsområdets sydligaste del. Observationerna gjordes på en dryg halvmeters djup i den södra respektive östra schaktväggen. Inga fynd eller andra observationer avslöjade hur gamla dessa spår kunde vara, men träkol insamlades för en eventuell framtida datering.

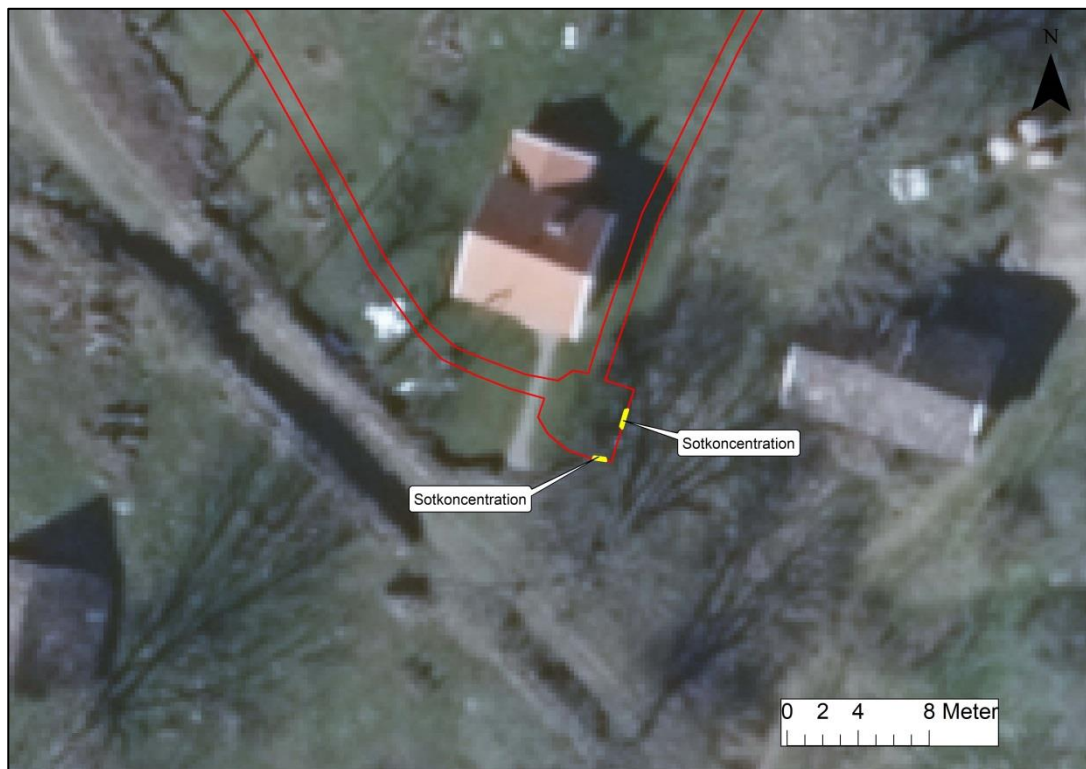


Fig.3 – Schaktplan som visar sotkoncentrationernas placering.

Förundersökningen visade att exploateringen på inga vis kom att påverka några betydande fornlämningsspår, och det fanns därför ingen anledning att ställa krav på ytterligare antikvariska insatser inför slutförandet av VA-exploateringen.



Fig.4 – Sotkoncentrationer i VA-schaktets sydligaste del.

## Figurförteckning

Fig.1 – Byn Vång markerad på Översiktskartan.

Fig.2 – FU-schaktet markerat på Ortofotot.

Fig.3 – Schaktplan med markerade sotkoncentrationer

Fig.4 – Sotkoncentrationer i sydligaste delen av schaktet. Foto mot SO.

## Administrativa uppgifter

Länsstyrelsens dnr:	431-1369-19
Blekinge museum dnr:	BM2019-122
Undersökningstid:	2019-07-25 till 2019-08-29
Personal:	Mikael Henriksson
Koordinatsystem:	SWEREF 99 TM
Koordinater för undersökningsytans sydvästra hörn:	N 6235160, E 526091
Dokumentation:	Mätdata och digitala fotografier förvaras på Blekinge museum.
Fynd:	Inga fynd
Kartanvändning:	LMV . Dnr i2018/00107, ©LMV 2019.

## Källor

Henriksson, M. 2019. Forskningsgrävning Västra Vång 2018. Johannishus 1:2, Hjortsberga socken, Ronneby kommun. *Blekinge museum rapport 2019:6*.



# Rapportserie 2019

## Blekinge museum

2019:1 **Arkeologisk förundersökning i Sölve 2018.** Sölvesborgs socken, Sölvesborgs kommun.

2019:2 **Ekipagekontoret, byggnad 212 – renoveringen 2018.** Karlskrona socken, Karlskrona kommun.

2019:3 **Dokumentation av gårdsbyggnad, kv. Borås 6, Karlshamn.** Karlshamn socken, Karlshamn kommun.

2019:4 **Arkeologisk utredning inför anläggande av VA-ledning i Mörby.** Mjällby socken, Sölvesborgs kommun.

2019:5 **Forskningsgrävning Sjöborg och Elleholm 2018.** Elleholms socken, Karlshamns kommun.

2019:6 **Forskningsgrävning Västra Vång 2018.** Johannishus 1:2, Hjortsberga socken, Ronneby kommun.

2019:7 **Kalleberga 1:3 Arkeologisk utredning 2019.** Ronneby socken, Ronneby kommun.

2019:8 **Arkeologisk förundersökning av RAÄ 1003 och 1004.** Bräkne-Hoby sn, Ronneby kommun.

2019:9 **Breddning av muröppning vid Auroraparken, Karlskrona.** Karlskrona socken, Karlskrona kommun.

2019:10 **Kruthuset på Ljungskär – klottersanering och skyltuppsättning.** Karlskrona socken, Karlskrona kommun.

2019:11 **Tjurkö stenhuggeri – renovering av stenbod.** Tjurkö socken, Karlskrona kommun.

2019:12 **Nedläggning av fjärrvärme inom stadslager RAÄ Karlskrona 77:1.** Arkeologisk förundersökning Karlskrona socken, Karlskrona kommun.

2019:13 **Alltidhults skola – renovering av kök.** Jämshög socken, Olofström kommun.

2019:14 **Afvelsgärde gård – renovering av balkong.** Karlskrona socken, Karlskrona kommun.

2019:15 **Listerby kyrkogård. Vård- och underhållsplan.** Listerby socken, Ronneby kommun.

2019:16 **Lindströmska gården – fasadmålning.** Karlskrona socken, Karlskrona kommun.

2019:17 **Rengöring och imålning av RAÄ Listerby 67:1-2 Äggastenarna.** Listerby socken  
Ronneby kommun

2019:18 **Kallvattenkuren – invändig ombyggnad.** Ronneby socken, Ronneby kommun.

2019:19 **Palanderska gården – fasadrenovering på Kanslihuset.** Karlskrona socken, Karlskrona kommun.

2019:20 **Carl Gustafs kyrka - markarbeten för askgravlund.** Karlshamn socken, Karlshamn kommun

2019:21 **Arkeologiska förundersökningar av stenåldersboplatser i Sandviken 2016-2019.** Mjällby socken, Sölvesborgs kommun.

2019:22 **Hammarby 17:1 m.fl. Arkeologisk efterundersökning 2019.** Jämjö socken, Karlskrona kommun.

2019:23 **Västra Vång 15:12. Arkeologisk förundersökning vid grävning för VA 2019.** RAÄ Hjortsberga 189, Hjortsberga socken, Ronneby kommun.