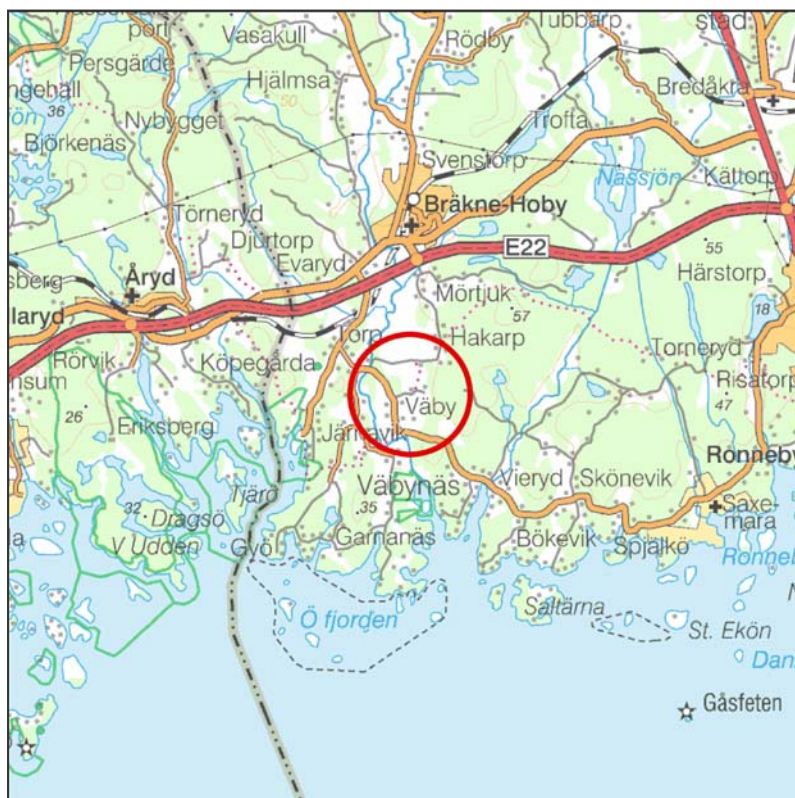


## Hällristningar i Blekinge Väby

Bräkne-Hoby socken, Ronneby kommun

Inventering och dokumentation



Blekinge museum rapport 2010:1  
1:e antikvarie Thomas Persson



## **Innehåll**

|  |    |
|--|----|
| Inledning.....   | 2  |
| Bakgrund .....   | 2  |
| Inventeringsområdet .....                              | 2  |
| Dokumentation.....                                     | 3  |
| Förteckning över nyregistrerade hällristningar .....   | 12 |
| Tidigare registrerade hällristningar inom området..... | 14 |

## Inledning

Blekinge museum får härmed lämna rapport om inventering och dokumentation av hållristningar i Väby, Bräkne-Hoby socken. Arbetet ingår i projektet *Hållristningar i Blekinge*, vilket sedan 2007 drivs i samverkan med länsstyrelsen. Fil.dr. Hc Sven-Gunnar Broström och 1:e antikvarie Thomas Persson har svarat för arbetet. Data om registrerade fornlämningar har översänts till FMIS.

## Bakgrund

Inom projektet har hittills 13 landskapsavsnitt inventerats, varvid sammanlagt ca 150 lokaler med bildristningar och/eller skålgropsförekomster dokumenterats. Ca 120 av dessa är nyfynd. Urval och avgränsning av inventeringsområden har baserats på tillgänglig kunskap om topografiska förhållanden och fornlämningsbild. I flertalet fall fanns någon eller några tidigare registrerade hållristningar inom respektive område.

## Inventeringsområdet

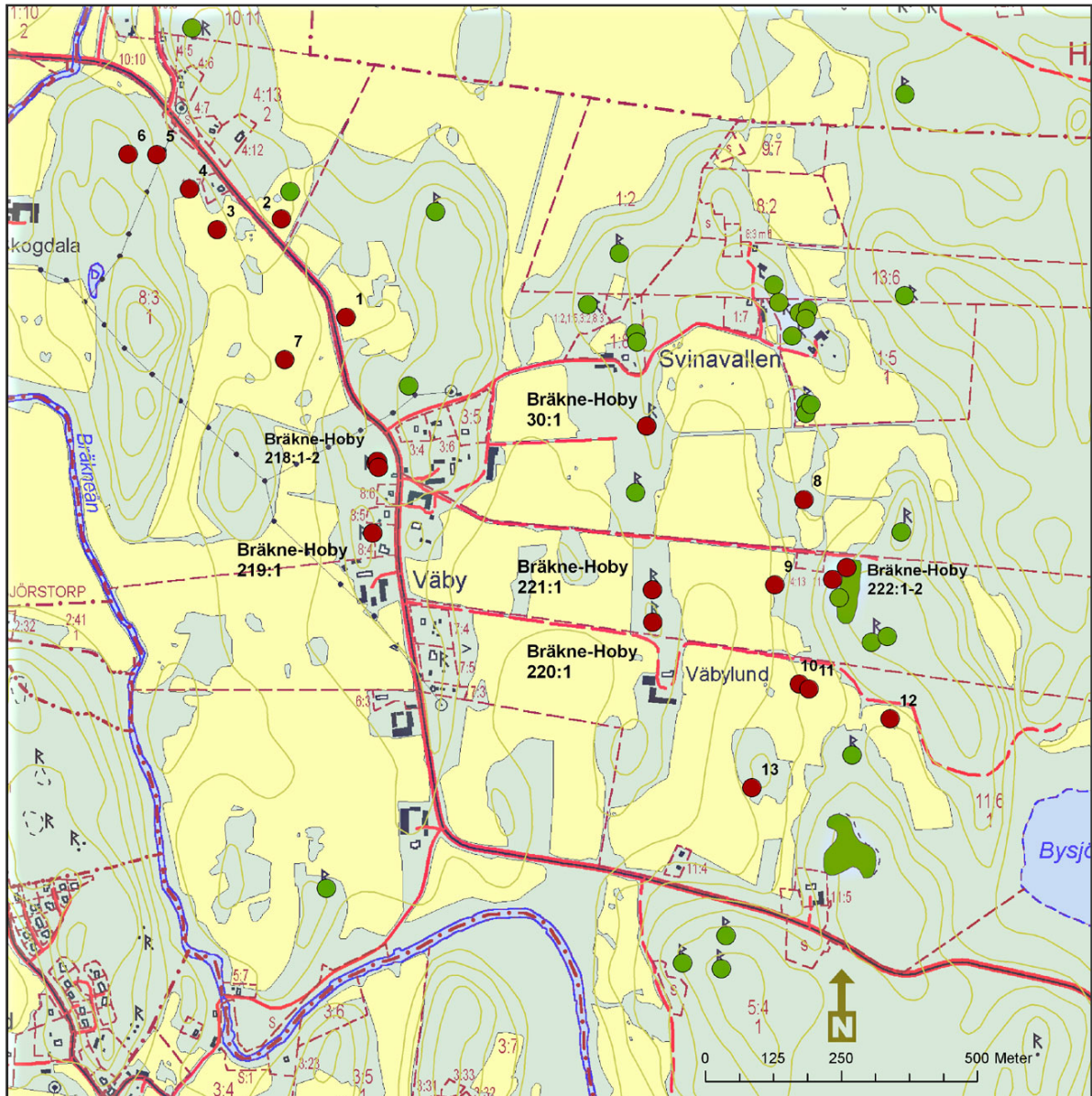
Det inventerade området omfattar en yta om drygt 2 km<sup>2</sup>. Centralt i området ligger Väby gamla tomt, inom vilken alltjämt finns tre gårdar. Bytomten är belägen på en markerad höjdrygg, som i öster övergår i en odlad dalgång. Även väster om byplatsen vidtar odlad mark. Inom den senare låg i historisk tid merparten av byns åkermark medan dalgången i öster är låglänt och utgjordes av ängsmark. Området övergår i öster i kuperad skogsmark med berg i dagen, i norr och nordväst, i en delvis betad höjdsträckning, likaså med berg i dagen. I väster och söder begränsas området av låglänta marker kring Bräkneån.

Området inventerades i samband med Ekonomiska kartan 1970. Ett 40-tal lokaler med förhistoriska lämningar registrerades. Merparten av dessa utgörs av gravanläggningar i krönlägen från bronsålder och äldre järnålder. Åtta hållristningslokaler noterades, varav en *Bräkne-Hoby 222* förutom skålgropar även består av figurristningar. Vid den under 2009 genomförda inventeringen registrerades ytterligare 13 skålgropsförekomster samt en rundstensättning. Inga arkeologiska undersökningar har genomförts i området.

Hållristningen *Bräkne-Hoby 222* upptäcktes i samband med fornminnesinventeringen 1970. Hållristningen har inklusive årets insats dokumenterats vid fyra tillfällen. Dokumentationerna skiljer sig något, vilket främst beror på att hällen är vittrad och därför svår-tolkad. I den vid fornminnesinventeringen upprättade beskrivningen uppges ristningen bestå av 52 figurer, varav två skepp. Enligt den dokumentation som Göran Burenhult 1970 gjorde av lokalen omfattar ristningen 56 figurer, varav tre skepp och två hjulkors. 1991 gjorde Blekinge museum en uppmålning av hållristningen, varvid hela 68 figurer noterades. 62 av dessa tolkades som skålgropar, två är skeppsfigurer, varav en uppges vara huggen i två etapper, 2 kroklinjer samt 2 parallella, raka linjer. Den nu gjorde dokumentationen redovisar som framgår av beskrivningen nedan tre skeppsfigurer, en ränna och 43 skålgropar. Anmärkningsvärt är att flertalet figurer är inknackade inom en yta som översilas av ytvatten.

## Dokumentation

I likhet med övriga av projektet berörda mera komplexa hållristningsytor har *Bräkne-Hoby 222* dokumenterats enligt en metod som utvecklats inom RANE-projektet. Efter rengöring av hällen imälades identifierade figurer med slammad krita, varefter ristningen fotograferades. Figureerna kalkerades på plastark med vattenfast tusch. Plastarken scannades och bearbetades.



Inventeringsområdet med samtliga registrerade fornlämningar.  
Hållristningslokalerna markerade med rött.



Bräkne-Hoby 222. Dokumentation Sven-Gunnar Broström 2009



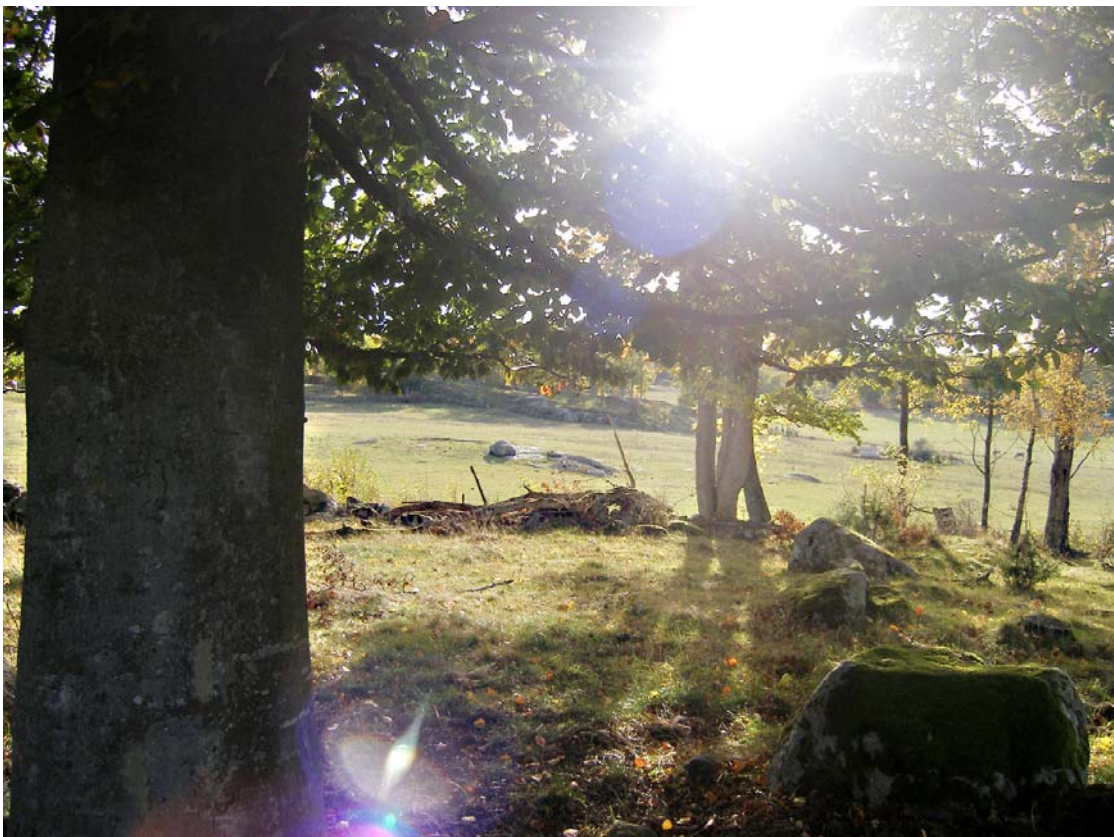
*Bräkne-Hoby 222, vy mot N. Samtliga foton: Th Persson 2009*



*Bräkne-Hoby 222. Vy mot SO*



Bräkne-Hoby 222, detalj av skeppsbilderna



Nr 10 och 11 i fonden, håll resp block med skålgropar, vy mot S



Nr 10. Skålgropsförekomst i häll



Nr 11. Skålgropsförekomst i block.





*Bräkne-Hoby 30. Skålgropsförekomst i block*



*Bräkne-Hoby 30. Detalj av skålgropsblock.*



*Bräkne-Hoby 218. Skålgropsförekomster i häll, vy från Ö*



*Bräkne-Hoby 218. Skålgropsförekomster i häll, vy från V*



Vy från SO över inventeringsområdets NV del. I fonden nr 1, 2 och 3, block med skålgropar.



Nr 1. Block med skålgropar från V



Nr 2. Block med skålgropar från S



Nr 3. Block med skålgropar från Ö

## Förteckning över nyregistrerade hållristningar

- Nr 1** Skålgropsförekomst i block, bestående av 4 skålgropar, varav 3 runda, 4-5 cm diam, 0,5-1 cm dj. en skålgrop är avlång, 10x7 cm, 2 cm dj. Skålgroparna är belägna på krönet av ett 7x5 m st och 2,5 m h block i betesmark.  
(X 6229386 Y 1456743)
- Nr 2** Skålgropsförekomst i block, bestående av 8 skålgropar, 4-7 cm diam, 0,5-2 cm dj. Skålgroparna är belägna på toppen av ett 6x4 m st och 3 m h block i betesmark.  
(X 6229567 Y 1456624)
- Nr 3** Skålgropsförekomst i block, bestående av 3 skålgropar, 5-6 cm diam, 1-2 cm dj. Blocket är 6x5 m st och 0,6 m h. Skålgroparna är spridda över blockets ovansida.  
(X 6229547 Y 1456506)
- Nr 4** Skålgropsförekomst i block, bestående av 1 skålgrop, 6 cm diam, 1,5 cm dj. Blocket är 6x4 m st och 1,2 m h samt ligger i betesmark i dalsänka. Skålgropen är belägen på östra spetsen av krönet.  
(X 6229622 Y 1456455)
- Nr 5** Skålgropsförekomst i block, bestående av 1 skålgrop, 4 cm diam, 0,5 cm dj. Skålgropen är belägen på krönet av ett 5x3 m st och 1,5 m h block i betesmark, sluttande mot Ö.  
(X 6229685 Y 1456395)
- Nr 6** Skålgropsförekomst i block, bestående av 1 skålgrop, 5 cm diam, 0,5 cm dj. Skålgropen är belägen på krönet av ett 3x2, 5 m st och 1,2 m h block i betesmark, sluttande mot Ö.  
(X 6229686 Y 1456342)
- Nr 7** Skålgropsförekomst i block, bestående av 3 skålgropar, varav 2 runda, 5-8 cm diam, 1,5 cm dj samt en avlång skålgrop, 11x6 cm, 2 cm dj. Blocket är 3x3 m st och 1,8 m h. Skålgroparna är spridda på ovansidan.  
(X 6229308 Y 1456630)

- Nr 8 **Skålgropsförekomst i häll**, bestående av 1 skålgrop, 5 cm diam, 1 cm dj.  
Skålgropen är belägen på hällkant mot V.  
(X 6229051 Y 1457585)
- Nr 9 **Skålgropsförekomst i häll**, bestående av 1 skålgrop, 5 cm diam, 0,5 cm dj.  
Skålgropen är belägen på västsluttande häll, belamrad med röjningssten.  
(X 6228894 Y 1457531)
- Nr 10 **Skålgropsförekomst i häll**, 1,7x0,9 m (Ö-V), bestående av 26 skålgropar, 3-6 cm diam, 0,5-2 cm dj.  
Skålgroparna är belägna på nordsluttande häll i betesmark.  
(X 6228712 Y 1457576)
- Nr 11 **Skålgropsförekomst i block**, bestående av 9 skålgropar, 4-6 cm diam, 0,5-1 cm dj.  
Blocket är 2x1,5x1,2 m. Skålgroparna är belägna på blockets norradel.  
Blocket ligger 19 m OSO om föregående.  
(X 6228703 Y 1457594)
- Nr 12 **Skålgropsförekomst i häll**, bestående av 1 skålgrop, 4 cm diam, 0,5 cm dj.  
Skålgropen är belägen på krön av hällrygg.  
(X 6228648 Y 1457743)
- Nr 13 **Skålgropsförekomst i block**, bestående av 2 skålgropar, 5 cm diam, 0,5-1 cm dj.  
Blocket är 2x1,2 m st, 1,2 m h. Skålgroparna är belägna på den sydvästra kanten.  
(X 6228521 Y 1457489)

## Tidigare registrerade hållristningar inom området

### Bräkne-Hoby 30

Skålgropsförekomst i block, bestående av ca 15 skålgropar, 2-4 cm diam. 0.5-1,5 cm dj.

Blocket är 2x1, 7 m st, 0,8 m h samt har lätt välvd yta.

### Bräkne-Hoby 218

Skålgropsförekomst på hållrygg, 10x1, 5 m (Ö-V), bestående av:

1) Skålgropsförekomst bestående av 1 skålgrop, 5 cm diam, 1 cm dj  
(X 6229118 Y 1456798)

2 m VNV härom är

2) Skålgropsförekomst, bestående av 1 skålgrop, 4 cm diam, 0,5 cm dj.

3 m V härom är

3) Skålgropsförekomst, bestående av 1 skålgrop, 5 cm diam, 1 cm dj.

5 m VNV härom är

4) Skålgropsförekomst, 5x1.5 m, (Ö-V), bestående av 6 skålgropar, 4-6 cm diam, 0,5-1 cm dj.

13 m VSV härom är

5) Skålgropsförekomst, bestående av 1 skålgrop, 4 cm diam, 0,5 cm dj.

### Bräkne-Hoby 219

Skålgropsförekomst i håll, 0, 4x0, 2 m (NNV-SSO), bestående av 3 skålgropar, 2-5 cm diam, 0,5-3 cm dj.

### Bräkne-Hoby 220

Skålgropsförekomst i håll, 1, 3x0, 5 m (N-S), bestående av 3 skålgropar, 5 cm diam, 0,5-1 cm dj.

### Bräkne-Hoby 221

Skålgropsförekomst i håll, 1, 2x0, 4 m (N-S), bestående av 7 skålgropar, 3-5 cm diam, 0,5-1 cm dj.

Hällen är delvis eldskadad.

**Bräkne-Hoby 222:1**

**Hällristning**, 5, 1x1.6 (NNV-SSO), bestående av 3 skeppsfigurer, 1 ränna och 41 skålgropar.

*Skeppen* är 57 – 122 cm långa, ett av enkellinjetyp med bemanningsstreck och två av dubbellinjetyp, varav ett med bemanningsstreck.

*Rännan* är 7 cm lång och utgår från en skålgrop.

*Skålgroparna* är 3-8 cm i diameter och 0,5-2 cm djupa.

Hällristningen är belägen på delvis vittrad häll sluttande mot N. Hällen och ristningen översilas delvis av ytvatten.

2 m VSV härom och i samma häll är

**Skålgropsförekomst**, bestående av 2 skålgropar, 4-5 cm diam, 4-5 cm dj.

**Bräkne-Hoby 222:2**

**Skålgropsförekomst i häll**, 0.4x0,4 m, bestående av 3 skålgropar, 3-7 cm diam, 1-1,5 cm dj.