

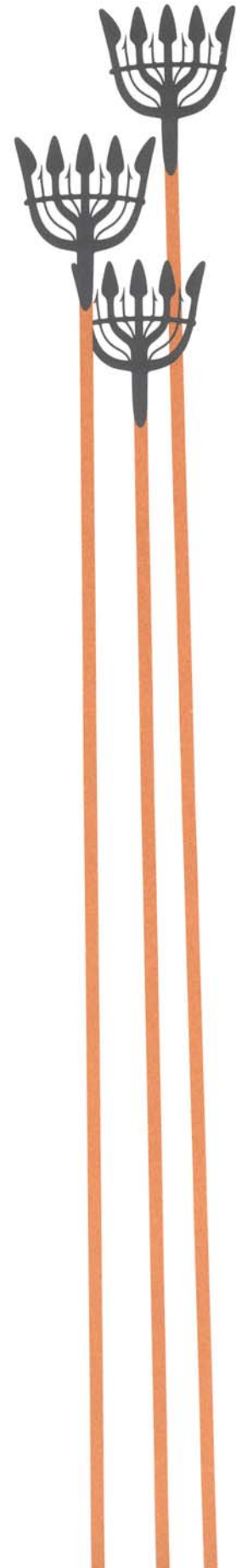
Asarum 3:2

Asarum socken, Karlshamns kommun

Särskild utredning



Blekinge museum rapport 2007:14
Mikael Henriksson



Bakgrund

Inför fortsatt planutveckling för exploatering inom fastigheten Asarum 3:2 i Karlshamns kommun, bedömde länsstyrelsen att områdets fornlämningsituation behövde klarläggas ytterligare. Av denna anledning fick Blekinge museum i uppdrag att utreda planområdets antikvariska status. Föreliggande avrapportering utgör en redovisning av utredningens resultat. Länsstyrelsens arbete har i sin helhet bekostats av Karlshamns kommun.

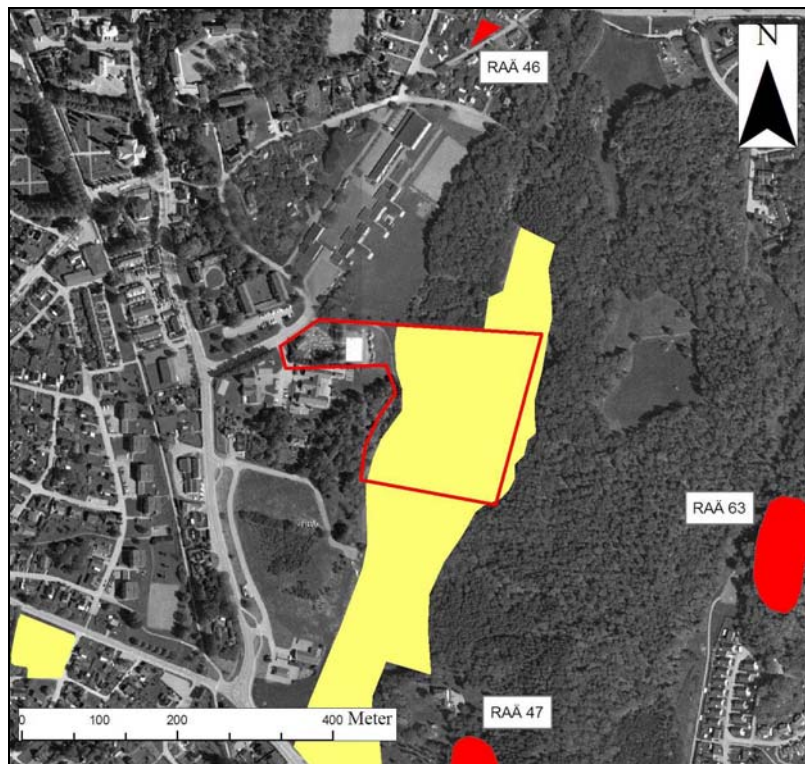


Fig.1 – Utredningsområdet markerat på fastighetskartan.

Topografi och kulturhistoria

Det aktuella planområdet omfattar en ca 4,5 hektar stor, sammanhängande yta omkring 300 meter SO om Asarums kyrka (fig.1). I huvudsak består området av öppen, mot S svagt sluttande åkermark. Markområdet gränsar i flera riktningar mot bergig terräng med höjdnivåer på upp emot 40 m.ö.h. Inom planområdets öppna ytor ligger ekvidistanserna mellan 20 och 28 m. Markområdet har under det eftermedeltida skedet utgjort vångsmark till Asarums by, och det har nyttjats intensivt som jordbruksmark ända in i helt modern tid. Bland registrerade fornlämningar i planområdets närhet kan nämnas rester av gravfält (RAÄ 46 resp 47) samt en fornborg (RAÄ 63) (fig.1).

Fältarbetets genomförande

Det arkeologiska fältarbetet utfördes 2007-05-18. Den västligaste delen av planområdet förblev outredd, då befintlig bangolfanläggning förhindrade tillgång till markytan. Den sydligaste, topografiskt lägst belägna delen av planområdet utelämnades likaså. Detta då tidigare arkeologiska söschaktningar visat på mycket klena resultat i markstycket i direkt anslutning till det aktuella planområdets södra del (Henriksson 2005). Genom schaktning med grävmaskin grävdes 10 stycken, 1,80 m breda söschakt, med en sammanlagd längd om 155 löpmeter, inom den öppna delen av utredningsområdet (bilaga 1 och 2 resp fig.2). Fynd insamlades i schakten liksom vid ytinventering inom området. Träkolsprov insamlades endast i samband med bortgrävning av en härdrest i *Schakt 10*. Schakten mättes in digitalt av kommunens mättekniker, och dessa fältdata låg till grund för Blekinge museums vidare bearbetning i ArcGIS. Fotodokumentation med digitalkamera skedde fortlöpande under fältarbetets gång.



Fig.2 – Del av utredningsområdet mot Ö.

Resultat och diskussion

Inom ramen för utredningens fältarbete påträffades endast blygsamma anläggningsspår inom planområdet. I *Schakt 1* framkom en tveklöst förhistorisk grop om 0,8 m i diameter och i *Schakt 10* påträffades en härdrest som mätte 0,7 meter i diameter, troligen hemmahörande i nyare tid. Dessa antaganden styrktes av fyndmaterialet från respektive

Fnr	Kontextbeskrivning	Fyndmaterial	Anmärkning
1	Schakt 1, fynd gjorda i samband med schaktning och rensning	Enstaka skärvor grovmagrad keramik samt yngre rödgods.	
2	Schakt 2, fynd gjorda i samband med schaktning och rensning	Yngre rödgods samt skaft från kritpipa	
3	Schakt 3, fynd gjorda i samband med schaktning och rensning	1 järnslag	
4	Lösfynd i anslutning till Schakt 5	Bearbetade fragment Limhamnsflinta	
5	Schakt 6, fynd gjorda i samband med schaktning och rensning	2 mindre stycken järnslag och två flinstycken	1 kalcinerad flinta och 1 med krusta
6	Schakt 8, fynd gjorda i samband med schaktning och rensning	Mindre stycken sannolikt bearbetad flinta.	
7	Schakt 10, fynd gjorda i samband med schaktning och rensning	Fragment av sannolikt bearbetad flinta.	
8	Härdrest i schakt 10	Yngre rödgods och fragment av kritpipa.	
9	Lösfynd mellan Schakt 8 och Schakt 9	1 eldpåverkad flinta samt 1 stycke järnslag.	

Fig.3 – Fyndtabell särskild utredning Asarum 3:2

schakt. I *Schakt 1*, fragment av förhistorisk keramik och i anslutning till härden i *Schakt 10*, yngre rödgods och fragment av en kritpipa. Utredningens sammantagna fyndmaterial får sägas vara av ytterst begränsad omfattning, och det kan sägas spegla ett extensivt nyttjande av markområdet under olika skeden av förhistorien. I den mån mer omfattande lager och anläggningar en gång funnits i åkermarken, har dessa med stor sannolikhet utplånats av plogets framfart. Ett undantag kan utgöras av det topografiskt mest lovande läget i anslutning till den existerande bangolfbanan. Dessa 6000 m² längst i väster bör därför undersökas ytterligare innan eventuella markarbeten kan påbörjas inom denna yta.

Figurförteckning

Fig.1 Utredningsområdet markerat på fastighetskartan

Fig.2 Schaktningsbild mot Ö.

Fig.3 Fyndtabell

Bilagor

Bilaga 1 – Schaktplan AU Asarum 3:2

Bilaga 2 – Schaktbeskrivningar AU Asarum 3:2

Källor

Otryckta källor:

Henriksson, M. 2005. Asarum 40:1 m.fl Asarums sn, Karlshamns kommun. Blekinge museum rapport 2005:1.

Övriga källor:

FMIS

Diverse historiska kartor

Administrativa uppgifter

Länsstyrelsens dnr och datum för beslutet: 431-8298-06, 2007-02-20

Blekinge museum dnr: 140-0247-07

Undersökningstid: 2007-05-18

Personal: Mikael Henriksson

Läge: Fastighetskartan, blad 3E6i och 3E6h

Koordinatsystem: Plan 2,5 gon W Blekinge 10.

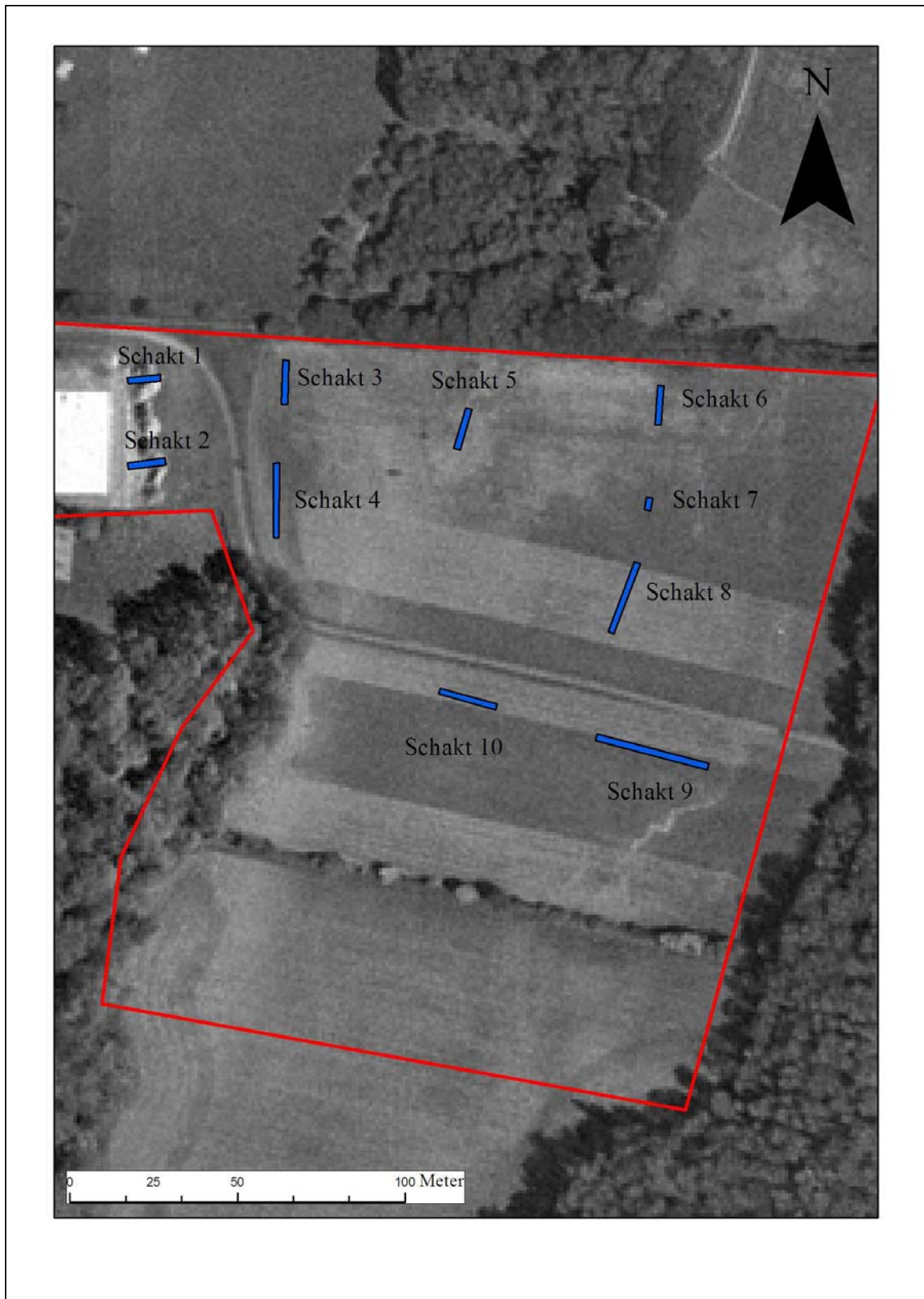
Koordinater för undersökningsytans sydvästra hörn: x: 6230836 y: 1440000

Dokumentation: Mätdata och 20 digitala fotografier förvaras i Blekinge museum.

Fynd: BIM 26604:1-9

Kartanvändning: ©LMV, Gävle, 2007, ©LMV Ärende nr M2005/2857, ©LMV 2007. Ur Historiska Kartor™

Bilaga 1 – Schaktplan särskild utredning Asarum 3:2



Bilaga 2 – Schaktbeskrivningar särskild utredning Asarum 3:2.

- Schakt 1 Ö-V löpande sökschakt maximalt schaktningsdjup 0,40 m. Undergrund bestående av ljusgul finsand påträffades på 0,25 – 0,30 m djup. Matjorden innehöll mycket träkol. Fynd i form av enstaka skärvor grovmagrad keramik framkom vid rensning av nedersta matjordshorisonten. En rund anläggning om 0,8 m i diameter påträffades, vars fyllning bestod av en brungrå, humös silt.
- Schakt 2 Ö-V löpande sökschakt maximalt schaktningsdjup 0,40 m. Undergrund bestående av ljusgul finsand påträffades på 0,25 – 0,30 m djup. Inga lager eller anläggningar påträffades och endast fragment av eftermedeltida keramik.
- Schakt 3 N-S löpande sökschakt med ett maximalt schakt djup om 0,45 m. Undergrunden bestod av en gulbrun, siltig sand, och den framkom på 0,30-0,40 m djup. Inga lager eller anläggningar påträffades och enbart ett schaktningsfynd i form av en bit järnslag.
- Schakt 4 N-S löpande sökschakt med ett maximalt schakt djup om 0,45 m. Undergrund bestod av en gulbrun, siltig sand framkom på 0,30-0,40 m djup. Inga lager, anläggningar eller fynd påträffades.
- Schakt 5 N-S löpande sökschakt, beläget på ett flackt höjdstråk. Kraftigt stenbemängd matjord. Undergrund bestående av en gulgrå moränsand framkom på 0,15-0,20 m djup. Inga fynd påträffades i schaktet, men några ytfynd insamlades i schaktets närområde.
- Schakt 6 N-S löpande sökschakt. Undergrund bestående av brungrå lera framkom på 0,40 m djup. Inga fynd eller anläggningar påträffades.
- Schakt 7 N-S löpande sökschakt. Undergrund bestående av gulgrå lera framkom på 0,40 m djup. Inga fynd eller anläggningar påträffades.
- Schakt 8 N-S löpande sökschakt. Undergrund bestående av gulgrå silt framkom på 0,40 m djup. Endast recenta nedgrävningar påträffades vid schaktningen.
- Schakt 9 Ö-V löpande sökschakt. Undergrund bestående av grå till gul silt påträffades på omkring 0,45 m djup. Endast recenta nedgrävningar påträffades vid schaktningen.
- Schakt 10 Ö-V löpande sökschakt. Undergrund i huvudsak bestående av gråbrun till gulgrå silt påträffades på omkring 0,45 m djup. I schaktets mitt och södra kant påträffades, på 0,30 m djup en härdrest om 0,70 m i diameter. Rikligt med sot och träkol samt upp till 0,15 m stora stenar påträffades i anläggningens fyllning. Vid ytrensning av härden tillvaratogs enstaka fragment av yngre rödgods, kritpipsfragment, slag och flinta. Anläggningen halverades vid schaktningen och träkol insamlades från dess nedre del.