

Karlskrona 6:24 Stadsträdgården

RAÄ 68, Karlskrona socken,
Karlskrona kommun

Arkeologisk förundersökning



Blekinge museum rapport 2010:7
Mikael Henriksson



Bakgrund

Under 2009 fortsatte Karlskrona kommuns planarbete för detaljhandel inom fastigheten Karlskrona 6:24, *Stadsträdgården*. Länsstyrelsens bedömning var att fornlämning RAÄ 68:1, Karlskrona socken samt dess fornlämningsområde skulle komma att beröras av arbetsföretaget. Länsstyrelsen uppdrog av denna anledning åt Blekinge museum att utföra en arkeologisk förundersökning inom planområdet. Förundersökningen syftade till att ta fram ett bättre underlag inför länsstyrelsens gränslinjebestämning av det registrerade gravfältet RAÄ 68:1 samt i övrigt söka påvisa eventuella, under mark dolda, förhistoriska och/eller historiska fornlämningsspår inom planområdets övriga delar. Föreliggande avrapportering utgör en redogörelse för de resultat som framkommit inom ramen för det antikvariska uppdraget. Den arkeologiska förundersökningen har i sin helhet bekostats av Karlskrona kommun.



Fig.1 - Undersökningsområdet markerat på Översiktskartan med en stjärna i bildens mitt.

Topografi och kulturhistoria

Undersökningsområdet (UO) är beläget ca 5 km NO om centrala Karlskrona, i direkt anslutning till E22 och dessa norra avfart söderut, mot Trossö (fig.1 resp fig.2). UO norra del präglas av flack, mot S svagt sluttande betesmark, mot Ö övergående i bergig och trädbevuxen terräng. UO:s centrala och sydligast liggande delar domineras av plan mark, och de hyser bl.a *Stadsträdgårdens* ännu kvarstående byggnader och installationer.



Fig.2 - Aktuellt exploateringsområde markerat på modernt ortofoto.

Det intilliggande gravfältet RAÄ 68:1 är idag inklämt mellan mindre vägar, dagens E22 samt mark som nyttjas för i huvudsak handel och industriändamål (fig.2 resp. bilaga 1). Ekvidistanserna inom planområdet varierar mellan ca 5 och 15 m.ö.h.

Undersökningsområdet ligger ca 500 meter V om den historiska bytomten för Vedeby (fig.5). Namnet på byn (*Vidbye*) är belagt i skriftliga källor först 1624 (Tuneld). Den låg då under Augerums socken, och omfattade liksom senare under tidigmodern tid 8 gårdar. Kartmaterialet från 1700-talets mitt och framåt gör gällande att de ytor inom UO som legat utanför Vedeby gårds trädgårdsmiljö huvudsakligen nyttjats som åker. Trakten får betraktas som fornlämningsintensiv, och miljöerna har bevisligen nyttjats på ett eller annat sätt från neolitisk tid och framåt. Åtminstone en gravanläggning från mellanneolitisk tid finns belagd i det direkta närområdet, norr om det synliga järnåldersgravfältet (Lundberg 1944). UO ligger mitt emellan miljöer som hyser såväl äldre gravrösen och fossil åkermark som ett flertal registrerade skålgropsförekomster (fig.5). Den mest iögonfallande fornlämningen utgörs dock av RAÄ 68:1, ett klassiskt s.k. bygravfält med ett 80-tal synliga gravanläggningar av olika slag. Platsen har tidigt uppmärksamrats, och den kände, danske fornforskaren Worsaae besökte och skildrade gravfältet i samband med 1844 års resa genom Blekinge (Worsaae 1846). Under 1800-talet gräver fornsakssamlare entusiaster i bortemot 30 gravar (se ex Odencrants 1948), och det samlade fyndmaterialet ger på säkra grunder dateringar till framför allt vikingatid

(se ex Svanberg 2003). Omfattande rumsliga förändringar har skett under 17- 18- och 1900-tal, vilket resulterat i en kraftig påverkan på den samlade kulturmiljön. Detta gäller i synnerhet resterna efter den på 1950-talet nedbrunna 1700-talsgården av högreståndstyp som gick under beteckningen *Vedeby gård*.



Fig.3 - Dragning av *Schakt 23* mellan drivhus.

Fältarbetets genomförande

Det arkeologiska förundersökningsarbetet utfördes 2009-11-16 till 2009-11-20. På topografiskt lovande lägen i terrängen och tillgängliga delar av UO genomfördes sökschaktning med hjullastare, försedd med en 1,7 m bred planskopa. I stort följdes den inför undersökningen upprättade schaktplanen. Efter samråd med länsstyrelsen frångicks den dock inom vissa lägen, bl.a med hänsyn till rödlistade sandödlor i områdets NV ytterkant. Handrensning skedde kontinuerligt i samband med schaktningsarbetet, och i vissa partier utvidgades sökschakten med syfte att få en bättre bild av påträffade lämningar. UO:s N och NV del metalledetekterades. Momentet utfördes extensivt med inriktning på artefakter av ädelmetall. Även framschaktat anläggningsbestånd detekterades, och i gravfältets närhet även med inriktning på järnföremål. Dokumentation utfördes i form av digital inmätning av sökschakten, vilka även beskrevs och fotograferades med digitalkamera. Fyndinsamling skedde fortlöpande, och en separering gjordes mellan matjordsfynd och sådana som framkom vid ytrensning av lager och

anläggningar. Inmätningar utfördes av Niclas Olsson, Blekinge Mätservice, fyndkonserveringen av Max Jahrehorn, konserveringsenheten vid Kalmar Läns Museum och metalldetekteringen av Mats Blohmé, tillfälligt anställd vid Blekinge museum.



Fig.4 - Överblick kantrännor och anläggningar, framrensade i *Schakt 13*.

Resultat och diskussion

Sammanlagt drogs 28 sökschakt inom undersökningsområdet med en sammanlagd längd av nästan 590 löpmeter och med en total yta om ca 1030 m² (bilaga 1 resp. bilaga 3). Delvis störda markhorisonter i form av omlagrade sten- och lerbemängda jordmassor framkom inom den NÖ delen av området, i anslutning till och Ö om *Schakt 1* (bilaga 1). Även vissa av schakten inom själva *Stadsträdgården* var uppenbart störda av sentida aktiviteter.

Sannolikt förhistoriska fornlämningspåtråffades i merparten av schakten inom UO:s N och NV del samt i den nordligaste delen av *Schakt 25*. I *Schakt 9-12* framkom en särskilt hög anläggningsintensitet i form av ett drygt 30-tal gropar, stolphål och rännor. I några fall tolkades spåren utgöra nedre delen av kantrännor efter överplöjda gravhögar med en uppskattad diameter på mellan 6 och 8 m (bilaga 2 resp fig.4). Ett mer allmängiltigt anläggningsbestånd av boplatsskarakter dokumenterades i *Schakt 2-5* resp 17-

19 (bilagor 1 och 3). Längst i söder, i *Schakt 26-27*, lokaliserades sten- och tegelbemängda diken, vilka tolkades utgöra fundament till väggar i mindre hus. Hypotetiskt sammankopplas spåren med någon av de ekonomibyggnader som återfinnes på 1700-talskartor över det dåvarande Vedeby gård. Den enda uppenbart förhistoriska anläggningen inom planområdets södra del utgjordes för övrigt av en keramikbemängd grop i den N delen av *Schakt 25*.

Det insamlade fyndmaterialet bestod av 45 poster keramik, flinta och brända ben samt enstaka artefakter av metall, främst kopparlegering (bilaga 4). Fåtalet påträffade flintfragment var uppenbart eld-/värmepåverkade då de uppvisade spår av såväl karakteristiska färgförändringar som sprickbildningar. De brända benen tillvaratogs främst i ytan av anläggningar i *Schakt 13* och *Schakt 16*, och just dessa fyndkontexter tolkades utgöra rester av brandgravar. Det bäst daterbara fyndet utgjordes av en fragmentarisk ringnål, vilken tillvaratogs vid detektering NV om *Schakt 12*. Spännet, vars nål fattades, identifierades som ett tydligt exempel på Thunmark-Nyléns typ IV. Den geografiskt närmast kända parallellen av ett sådant objekt kommer från ett vikingatida gravfält vid Stora Silpinge, Bräkne-Hoby socken (SHM 9536:7).

Inom ramen för den genomförda undersökningen kunde såväl under mark dolda spår av gravar som sannolikt förhistoriska boplatsslämningar påvisas. Uppdragets målsättning har därmed uppfyllts i det att en fortsättning av gravfältet RAÄ 68:1 kan skönjas i N resp NO riktning. Tillika kunde tidigare okända fornlämningsspår konstateras inom delar av det planerade exploateringsområdet

Vedebygravfältet har tillsammans med framför allt gravfälten vid Hjortahammar udde och Hjortsberga kyrka tidigt försett forskningen med viktiga data om den yngre järnålderns gravmiljöer i Blekinge. Amatörarkeologerna Moses Söderström och premierlöjtnant Pettersson är de som i störst utsträckning rotat runt bland just dessa kontexter (se ex Odencrants 1948). Mer sällsynt är det att dagens arkeologer får tillfälle att fånga upp ny kunskap från gravar på eller i anslutning till bygravfälten. Den nyligen genomförda förundersökningen vid Vedeby har bidragit till en ökad förståelse för den påverkan det långvariga jordbruket har haft på våra kända och okända fornlämningar. Undersökningen har även genererat ny kunskap avseende Vedebygravfältets ursprungliga sträckning liksom boplatsslämningar i dess absoluta närhet. Mot bakgrund av ovan anförda slutsatser finns det all anledning att bereda plats för frågeställningar kring förhistorisk

plats- och områdeskontinuitet inför ett vidare exploateringsskede. Förståelsen för den yngre järnålderns kulturlandskap förutsätter dock en övergripande analys av rumsliga samband mellan dätida bruknings-, boende- och gravmiljöer. När en bystruktur framträder vet vi inte med säkerhet, men ofta förutsätts en sådan växa fram under loppet av vikingatiden. Studier av lämningar i anslutning till det äldsta, kända byläget i Vedeby känns på alla sätt angelägna för framtiden. Inom ramen för undersökningen har därför underlag för registrering av Vedeby gamla bytomt som ett bevakningsobjekt insänts till fornminnesregistret (fig.5).

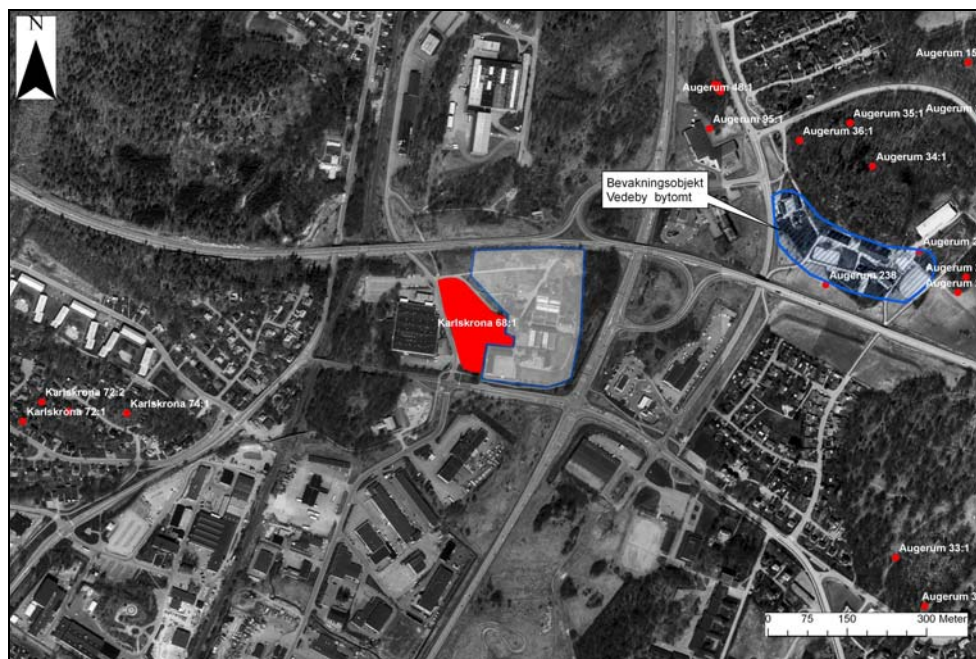


Fig.5 - Äldsta, kända byläget i förhållande till aktuellt UO.

Det utförda arbetet kan rent metodiskt beskrivas som en arkeologisk förundersökning med vissa arbetsmoment av utredande karaktär. Förundersökningen kom således att röra gravfältets gränslinjebestämning, medan den mer utredande delen inbegrep icke fornlämningsavgränsande sökschaktningar. Då bilden av boplatsspårens omfattning och dignitet inom exploateringsområdet är något haltande, rekommenderar Blekinge museum att en kompletterande förundersökning utförs inom de fornlämningsbemängda delar av området som är aktuella för exploatering.

Figurförteckning

Fig.1 Undersökningsområdet markerat på fastighetskartan.

Fig.2 UO markerat på modernt ortofoto.

Fig.3 Draging av *Schakt 23*.

Fig.4 Överblicksbild arkeologiska kontexter i *Schakt 13*.

Fig.5 Vedeby bytomt markerad på modernt ortofoto.

Bilagor

Bilaga 1 - Schaktplan FU

Bilaga 2 - Detaljerad schaktplan FU

Bilaga 3 - Schaktbeskrivningar

Bilaga 4 - Fyndtabell

Bilaga 5 - Konserveringsrapport

Källor

Skriftliga källor

Svanberg, F. 2003. *Death rituals in south-east Scandinavia AD 800-1000. Decolonizing the Viking Age 2*. Acta Archaeologica Lundensia. Series in 4^o, no. 24. Stockholm. 2003.

Tuneld, J. 1934 Prästrelationerna från Skåne och Blekinge av år 1624. Acta reg. societatis humaniorum litterarum lundensis, XVIII. Lund.

Worsaae, J.J.A. 1846. Blekingske Mindesmærker fra Hedenhold betragtede i deres Forhold til det øvrige Skandinaviske og Europæiske Oldtidsminder. Köpenhamn

Otryckta källor

Lundberg, E.B. 1944. Rapport ATA Dnr 2589/44.

Persson, T. 2009. Vedeby 6:24 Stadsträdgården. Augerum socken, Karlskrona kommun. Kulturlandskapsutredning. *Blekinge museum rapport 2009:32*.

Odenrants, R. 1948. Gravfältet vid Vedeby. Blekinge Läns Tidning 8/5 1948

Övriga källor

Riksantikvarieämbetets fornminnesregister, FMIS

Katalog över samlingarna vid Statens Historiska Museum, Stockholm.

Lantmäterimyndigheternas arkiv. Augerums socken, akt 10-Aug-6. Storskifte för Vedeby 1756.

Administrativa uppgifter

Länsstyrelsens dnr och datum för beslutet: 431-4216-09, 2009-10-07

Blekinge museum dnr: 140-0459-09

Undersökningstid: 2009-11-16 till 2009-11-20

Personal: Projektledare Mikael Henriksson, arkeolog Mats Blohmé,
praktikant Lars Sternefält samt grävmaskinist Hans Moritz.

Läge: Fastighetskartan, blad 3F 6h Skärva/Torskors

Koordinatsystem: Plan 2,5 gon W Blekinge 10.

Koordinater för undersökningsytans sydvästra hörn: x: 6230852 y: 1489271

Dokumentation: Mätdata och 53 digitala fotografier förvaras i Blekinge museum.

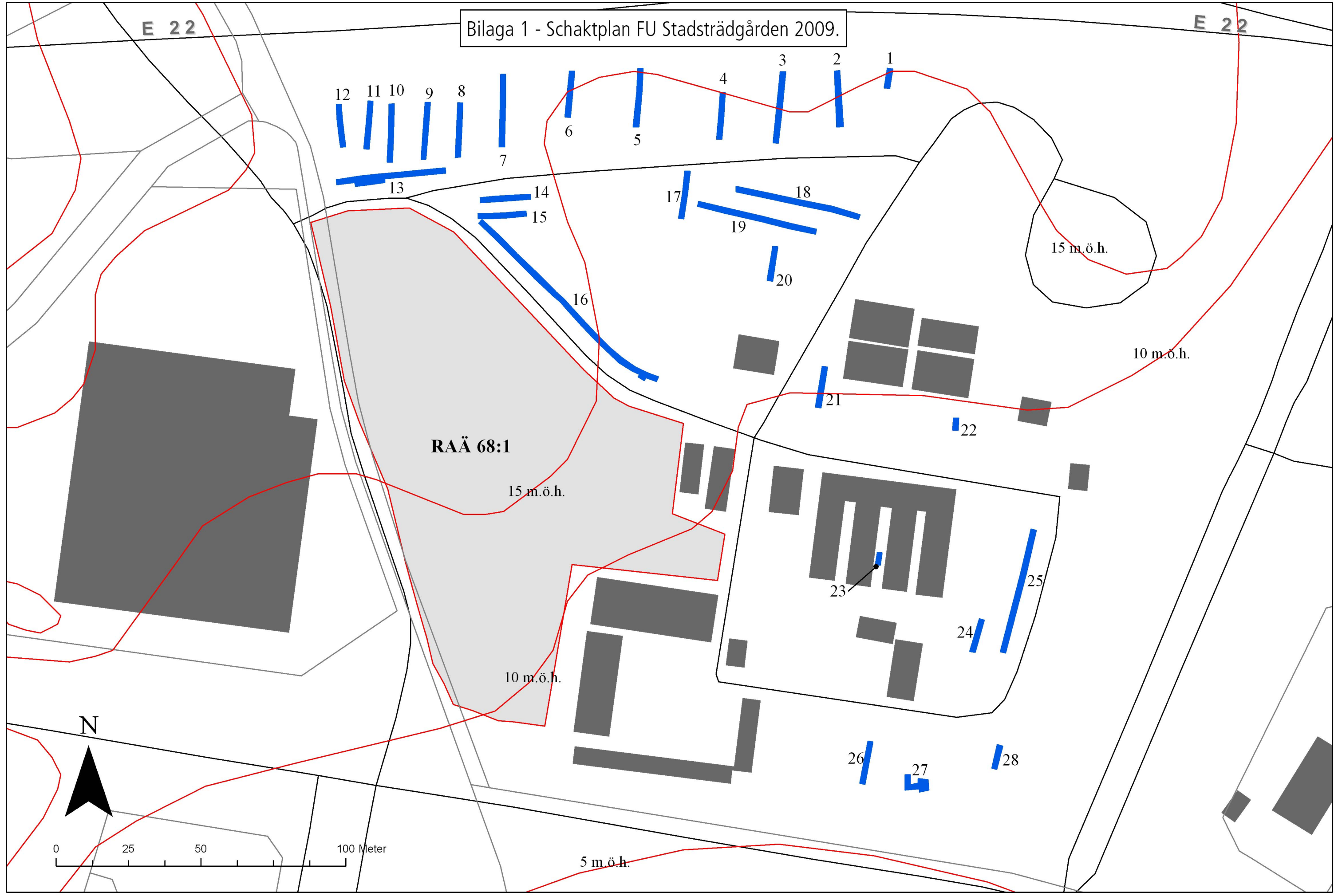
Fynd: BIM 27516:1-45

Kartanvändning: ©LMV, Gävle, 2010, ©LMV Ärende nr M2005/2857, ©LMV
2010. Ur Historiska Kartor™

Bilaga 1 - Schaktplan FU Stadsträdgården 2009.

E 22

E 22



RAÄ 68:1

15 m.ö.h.

10 m.ö.h.

5 m.ö.h.

15 m.ö.h.

10 m.ö.h.

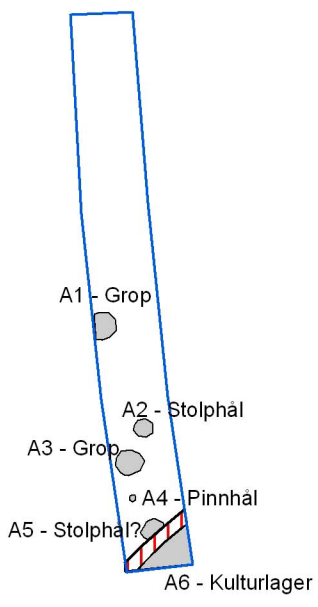
N

0 25 50 100 Meter

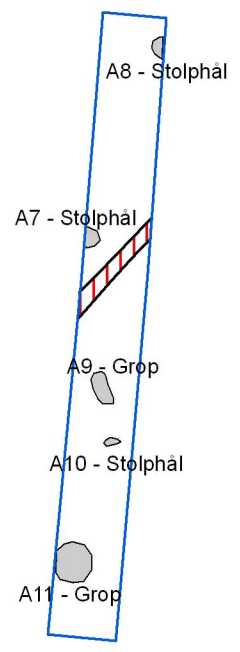
Bilaga 2 - Anläggningsspår N om RAÄ 68:1.



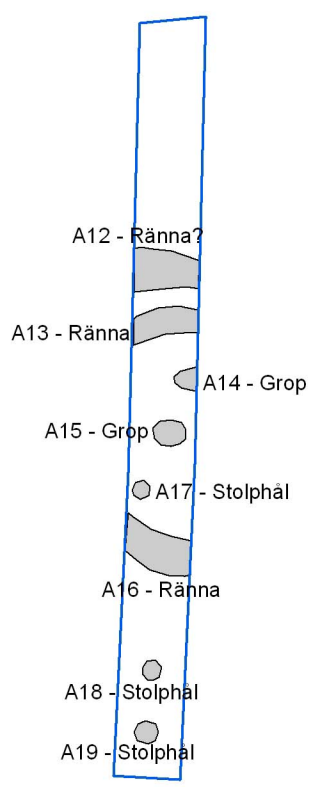
Schakt 12



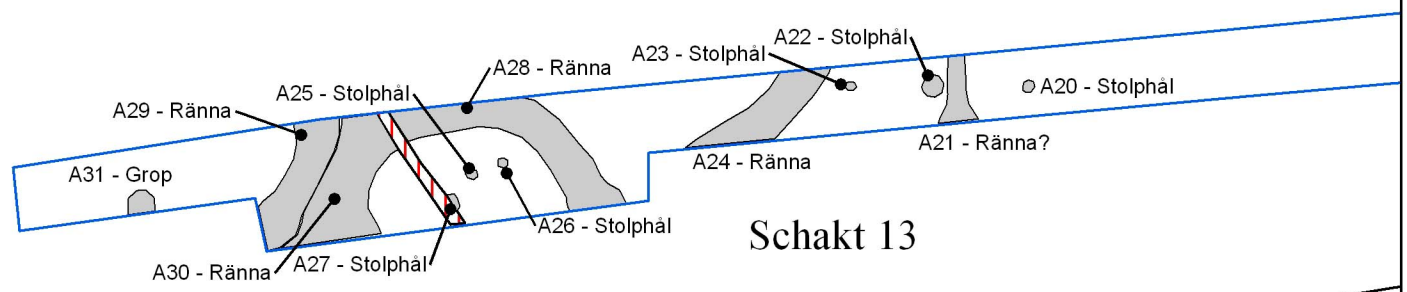
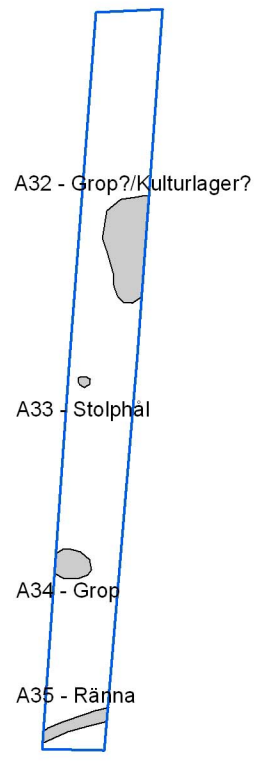
Schakt 11



Schakt 10



Schakt 9

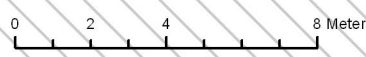


Schakt 13

RAÄ 68:1

Teckenförklaring

- Anläggningsspår
- Störning



Bilaga 3 - Schaktbeskrivningar arkeologisk förundersökning Stadsträdgården.

Schakt nr	1
Topografiskt läge	Flack, mot S lätt sluttande betesmark, tidigare åker.
Längd (m)	7
Bredd (m)	1,7
Lager	Jord-/lerblandade, stenbemängda fyllnadsmassor >0,30 m.
Undergrund	Ej schaktat till undergrunden.
Anläggningar	-
Fynd	-
Övrigt	

Schakt nr	2
Topografiskt läge	Flack, mot S lätt sluttande betesmark, tidigare åker.
Längd (m)	19
Bredd (m)	1,7
Lager	Jord-/lerblandade, stenbemängda fyllnadsmassor 0,30 - 0,60 m, tunnast mot N.
Undergrund	Gulbrun sand
Anläggningar	4 nedgrävningar i schaktets N del
Fynd	Enstaka, mindre keramikfragment
Övrigt	

Schakt nr	3
Topografiskt läge	Flack, mot S lätt sluttande betesmark, tidigare åker.
Längd (m)	25
Bredd (m)	1,7
Lager	Jord-/lerblandade, stenbemängda fyllnadsmassor 0,20 - 0,30 m.
Undergrund	Gulbrun sand
Anläggningar	Åtminstone 3 nedgrävningar/färgningar jämnt fördelade över schaktet
Fynd	Enstaka keramikfragment och brända ben.
Övrigt	

Schakt nr	4
Topografiskt läge	Flack, mot S lätt sluttande betesmark, tidigare åker.
Längd (m)	16,0
Bredd (m)	1,7
Lager	Sten- och lerbemängd matjord 0,15 - 0,35 m, tunnast mot N.
Undergrund	Gulbrun sand
Anläggningar	Åtminstone 3 nedgrävningar/färgningar jämnt fördelade över schaktet
Fynd	-
Övrigt	

Schakt nr	5
Topografiskt läge	Flack, mot S lätt sluttande betesmark, tidigare åker.
Längd (m)	20,0
Bredd (m)	1,7
Lager	Matjordshorisont om 0,30 - 0,80 m, störst tjocklek i begynnande svacka i S.
Undergrund	Gulbrun sand
Anläggningar	Åtminstone 3 nedgrävningar/färgningar i schaktets mitt.
Fynd	-
Övrigt	

Schakt nr	6
Topografiskt läge	Flack, mot S lätt sluttande betesmark, tidigare åker. Schaktet placerat i en N-S löpande sänka.
Längd (m)	15,0
Bredd (m)	1,7
Lager	Matjordshorisont om 0,35 - 0,65 m, tunnast mot N.
Undergrund	Gulbrun sand
Anläggningar	-
Fynd	-
Övrigt	

Schakt nr	7
Topografiskt läge	Flack, mot Ö lätt sluttande betesmark, tidigare åker.
Längd (m)	25,0
Bredd (m)	1,7
Lager	Matjordshorisont om 0,35 - 0,65 m, tunnast mot N.
Undergrund	Brun till brungul sand
Anläggningar	-
Fynd	Keramikfragment
Övrigt	

Schakt nr	8
Topografiskt läge	Flack, mot Ö och N lätt sluttande betesmark, tidigare åker.
Längd (m)	18,0
Bredd (m)	1,7
Lager	Matjordshorisont om 0,25 - 0,60 m, tunnast mot S.
Undergrund	Gulbrun sand
Anläggningar	
Fynd	
Övrigt	

Schakt nr	9
Topografiskt läge	Flack, mot Ö och N lätt sluttande betesmark, tidigare åker.
Längd (m)	19,0
Bredd (m)	1,7
Lager	Matjordshorisont om 0,30 - 0,60 m, tunnast mot S.
Undergrund	Gulbrun sand
Anläggningar	Flertal anläggningar i form av färgningar, rännor och nedgrävningar.
Fynd	Keramikfragment
Övrigt	

Schakt nr	10
Topografiskt läge	Flack, mot Ö och N lätt sluttande betesmark, tidigare åker.
Längd (m)	20,0
Bredd (m)	1,7
Lager	Matjordshorisont om 0,20 - 0,30 m, tunnast mot N och S.
Undergrund	Gulbrun sand
Anläggningar	Flertal anläggningar i form av färgningar, rännor och nedgrävningar.
Fynd	Kritpipsskaft, bränt ben samt keramikfragment
Övrigt	

Schakt nr	11
Topografiskt läge	Flack, mot N lätt sluttande betesmark, tidigare åker. Högsta partiet i nivå med kvarvarande gravfält S om befintlig infartsväg.
Längd (m)	16,0
Bredd (m)	1,7
Lager	Matjordshorisont om 0,25 - 0,35 m, tjockast i schaktets mittdel.
Undergrund	Gulbrun sand
Anläggningar	Flertal anläggningar i form av färgningar, rännor och nedgrävningar.
Fynd	Mindre beslag av järn
Övrigt	

Schakt nr	12
Topografiskt läge	Flack, mot N lätt sluttande betesmark, tidigare åker. Högsta partiet i nivå med kvarvarande gravfält S om befintlig infartsväg.
Längd (m)	14,5
Bredd (m)	1,7
Lager	Matjordshorisont om 0,30 m.
Undergrund	Gulbrun sand
Anläggningar	Flertal anläggningar i form av färgningar, rännor och nedgrävningar.
Fynd	Kritpipsskaft, bränt ben samt keramikfragment
Övrigt	

Schakt nr	13
Topografiskt läge	Flack betesmark, tidigare åker, schaktets östra del lätt sluttande mot Ö. Högsta partiet i nivå med kvarvarande gravfält S om befintlig infartsväg.
Längd (m)	38,0
Bredd (m)	1,7
Lager	Matjordshorisont om 0,30 - 0,40 m, tunnast mot Ö.
Undergrund	Gulbrun sand
Anläggningar	Flertal anläggningar i form av färgningar, rännor och nedgrävningar.
Fynd	Kritpipsskaft, brända ben, keramikfragment, bränd lera samt stengods.
Övrigt	Utvidgning om 15 m ² gjordes i schaktets V del

Schakt nr	14
Topografiskt läge	Flack, mot Ö lätt sluttande betesmark, tidigare åker.
Längd (m)	17,0
Bredd (m)	1,7
Lager	Matjordshorisont om 0,25 - 0,30 m.
Undergrund	Ljusbrun, siltig sand
Anläggningar	-
Fynd	Flintfragment
Övrigt	

Schakt nr	15
Topografiskt läge	Flack, mot Ö lätt sluttande betesmark, tidigare åker.
Längd (m)	16,5
Bredd (m)	1,7
Lager	Matjordshorisont om 0,25 - 0,30 m.
Undergrund	Ljusbrun, delvis siltig sand
Anläggningar	-
Fynd	-
Övrigt	

Schakt nr	16
Topografiskt läge	Flack, mot Ö och SO lätt sluttande betesmark, tidigare åker. Schaktet löpte parallellt med befintlig infartsväg.
Längd (m)	82,0
Bredd (m)	1,7
Lager	Matjordshorisont om 0,20 - 0,40 m, tunnast i NV.
Undergrund	Ljusbrun, delvis siltig sand
Anläggningar	Ett 10-tal färgningar och nedgrävningar jämnt utspridda över schaktet
Fynd	Brända ben
Övrigt	Utvidgning om 2,5 m ² gjordes i schaktets SÖ del.

Schakt nr	17
Topografiskt läge	Flack, mot S och V lätt sluttande betesmark, tidigare åker.
Längd (m)	16,5
Bredd (m)	1,7
Lager	Matjordshorisont om 0,20 - 0,30 m, tunnast i N.
Undergrund	Ljusbrun sand
Anläggningar	Enstaka färgningar/nedgrävningar
Fynd	
Övrigt	

Schakt nr	18
Topografiskt läge	Flack, mot S lätt sluttande betesmark, tidigare åker.
Längd (m)	43,0
Bredd (m)	1,7
Lager	Matjordshorisont om 0,30 - 0,45 m, tunnast i NV.
Undergrund	Ljusbrun sand
Anläggningar	Enstaka färgningar/nedgrävningar
Fynd	Bränt ben
Övrigt	

Schakt nr	19
Topografiskt läge	Flack, mot S och SO lätt sluttande betesmark, tidigare åker. Området delvis bevuxet med yngre trädbestånd.
Längd (m)	42,0
Bredd (m)	1,7
Lager	Matjordshorisont om 0,25 - 0,35 m.
Undergrund	Ljusbrun sand
Anläggningar	Keramik och brända ben
Fynd	
Övrigt	

Schakt nr	20
Topografiskt läge	Flack, mot S lätt sluttande, grusbelagd bilparkering, tidigare åker.
Längd (m)	11,5
Bredd (m)	1,7
Lager	Ett helt ytligt, 0,05 m tjockt, grusblandat humuslager åtföljdes av 0,10 m grus och slutligen 0,20 m stensmjöl.
Undergrund	Ljusbrun sand
Anläggningar	-
Fynd	-
Övrigt	

Schakt nr	21
Topografiskt läge	Mot SO lätt sluttande gräsmatta, tidigare park/trädgård.
Längd (m)	14,0
Bredd (m)	1,7
Lager	Matjordshorisont om upp till 0,90 m tjocklek.
Undergrund	Grågul, lätt siltig sand
Anläggningar	-
Fynd	-
Övrigt	Telekabel avgrävd.

Schakt nr	22
Topografiskt läge	Mot SO lätt sluttande markyta med befintliga drivbänkar för växtodling, tidigare park/trädgård.
Längd (m)	4,0
Bredd (m)	1,7
Lager	Matjordshorisont om 0,40 m.
Undergrund	Gulbrun, lätt siltig sand
Anläggningar	-
Fynd	-
Övrigt	Kraftigt stört av sentida odling och bevattningsrör.

Schakt nr	23
Topografiskt läge	Plan, mot SO lätt sluttande gräsmatta, tidigare park/trädgård.
Längd (m)	4,0
Bredd (m)	1,7
Lager	Ned till 0,5 m djup påförd matjord och härefter 0,6 m påförd sand.
Undergrund	Gråblå, siltig lera
Anläggningar	-
Fynd	-
Övrigt	

Schakt nr	24
Topografiskt läge	Mot SO lätt sluttande gräsmatta, tidigare park/trädgård.
Längd (m)	11,5
Bredd (m)	1,7
Lager	Matjordshorisont om 0,50 - 0,60 m, tunnast mot N.
Undergrund	Brunorange, delvis siltig sand
Anläggningar	-
Fynd	-
Övrigt	

Schakt nr	25
Topografiskt läge	Mot SO lätt sluttande gräsmatta, tidigare park/trädgård.
Längd (m)	43,5
Bredd (m)	1,7
Lager	Matjordshorisont om 0,30 - 0,50 m, tunnast mot N.
Undergrund	Brun, delvis siltig sand
Anläggningar	1,25 x 0,75 m grop/härdrest i schaktets N del.
Fynd	Förhistorisk keramik i anläggningens fyllning.
Övrigt	

Schakt nr	26
Topografiskt läge	Flack, mot SO lätt sluttande betesmark, tidigare park/trädgård.
Längd (m)	15,0
Bredd (m)	1,7
Lager	Matjordshorisont om 0,40 m, ställvis med inslag av tegelfragment.
Undergrund	Brunorange silt med inslag av lera
Anläggningar	Nedgrävning för mur, inslag av sten, tegel, glas och järnspik.
Fynd	-
Övrigt	

Schakt nr	27
Topografiskt läge	Flack, mot SO lätt sluttande betesmark, tidigare park/trädgård. Området delvis bevuxet med bestånd av lövträd.
Längd (m)	5,0
Bredd (m)	1,7
Lager	
Undergrund	Ljusbrun, siltig lsand med inslag av lera
Anläggningar	Nedgrävning för mur, inslag av sten, tegel, glas och järnspik.
Fynd	-
Övrigt	Utvidgning om 18,0 m ² gjordes i schaktets Ö del.

Schakt nr	28
Topografiskt läge	Flack, mot SO lätt sluttande betesmark, tidigare park/trädgård. Området delvis bevuxet med bestånd av lövträd.
Längd (m)	8,5
Bredd (m)	1,7
Lager	Matjordslager om 0,40 m
Undergrund	Ljusbrun, delvis grusbemängd sand
Anläggningar	-
Fynd	
Övrigt	

Bilaga 4 - Fyndtabell FU Stadsträdgården 2009.

Fnr	Kontext	Fyndmaterial	Vikt (g)	Antal	Anmärkning
1	A28	Järn	5	1	Beslag, del av. Uppgrävd från 0,1 m djup i rännan efter utslag vid detektering.
2	Detektorfynd matjordshorisont	Cu-legering	8	1	Bältessölja, fragment av. Påträffad vid detektering strax öster om Schakt 19.
3	Detektorfynd matjordshorisont	Cu-legering	18	1	Ringspänne, fragment av. Påträffat nordväst om Schakt 12.
4	Detektorfynd matjordshorisont	Cu-legering	3	1	Knapp, delvis förgylld. Påträffad invid Schakt 16.
5	Detektorfynd matjordshorisont	Cu-legering	28	1	Kärl, mynningsdel, fragment av. Påträffad strax väster om Schakt 18.
6	Schakt 13 anl.nivå	Cu-legering/ järn	2	1	Spänne, fragment av.
7	Detektorfynd matjordshorisont	Cu-legering	2	1	Knapp, rund, 17 mm diam, platt med ögla på baksidan. Påträffad inom UO N del.
8	Detektorfynd matjordshorisont	Mässing	7	1	Knapp, rund, 23 mm diam, Påträffad inom undersökningsområdets norra del.
9	Schakt 25	Porslin	10	1	Fat, fragment av
10	Schakt 9	Fajans	7	1	Fat, fragment av
11	Schakt 24	Yngre rödgods	22	1	Fat, fragment av, insidan glacerat
12	Schakt 9	Yngre rödgods	15	1	Fat, fragment av
13	Schakt 13	Stengods	39	2	Krus, fragment av
14	Schakt 10	Kritpipa	2	1	Skافت, fragment av
15	Schakt 11	Porslinspipa	3	1	Skافت, fragment av. L.21: mm diam:11 mm
16	Schakt 12	Kritpipa	<1	1	Skافت, fragment av
17	Schakt 25	Kritpipa	2	1	Skافت, fragment av
18	Schakt 13	Ben	8	1	Djurben, fragmentariskt. Obränt, bearbetat?
19	Schakt 3 anl.nivå	Flinta	<1	1	Eldpåverkad
20	Schakt 19	Flinta	3	7	Eldpåverkade
21	Schakt 25	Flinta	3	1	Kristianstadflinta, avslag av
22	Schakt 14	Flinta	9	1	Eldpåverkad
23	Schakt 22	Flinta	26	1	Eldpåverkad
24	A69	Kvarts	4	1	Avslag, fragment av, retuscherat?
25	Schakt 7	Flinta	4	2	Avfall
26	Schakt 12	Ben	1	2	Brända
27	Schakt 3 anl.nivå	Ben	<1	1	Bränt
28	Schakt 18	Ben	<1	1	Bränt
29	Schakt 10	Ben	1	1	Bränt
30	Schakt 13 anl.nivå	Ben	3	11	Brända
31	A66	Ben	1	12	Brända
32	A69	Ben	8	47	Brända
33	Schakt 13 anl.nivå	Keramik	11	3	Kärl, fragment av. Tillvarataget i anslutning till ränna A28 resp. A30
34	Schakt 19	Keramik	13	2	Kärl, fragment av.
35	Schakt 19	Bränd lera	2	1	
36	Schakt 3 anl.nivå	Bränd lera	7	3	
37	Schakt 3 anl.nivå	Keramik	6	5	Kärl, fragment av.
38	Schakt 2 anl.nivå	Keramik	1	1	Kärl, fragment av.
39	A69	Slagg	1	1	Förslaggad lera?
40	Schakt 10	Keramik	2	1	Kärl, fragment av.
41	Schakt 9	Keramik	1	1	Kärl, fragment av.
42	Schakt 7	Keramik	15	9	Kärl, fragment av.
43	A70	Keramik	48	5	Kärl, fragment av.
44	Schakt 25	Ostronskal	71	1	
45	Schakt 9	Sten	62	1	Närmast försintrad yta

Ort / Anläggning: Blekinge museum, föremål från gravfält

Fynd nr:

Kons nr: 2

Kontaktperson: Mikael Henriksson.

Kons. in: 2009-11-30

Kons. ut: 2010-03-15

Föremål: Beslag, del av / spänne

Material: Cu-legering

Antal: 1

Mått:

Vikt in: 7,95

Vikt ut:

Foto: Ja

Behandling:

Föremålet täcks av lättare föroreningar men det finns inslag av högre krustor på bägge sidorna, i dessa finns gruskorn. Ornamentiken i ytterkanten är synlig på några ställen.



Beslagets fram och baksida innan
onservering.

Föremålet rengörs under mikroskop med mjukpensel, tråsticka samt dentalinstrument. De grövsta föroreningarna avlägsnas och ytan bearbetas med mjuk borste. På ett par ställen så observeras koppar(II)klorid samt någon punkt med Koppar(I)oxid, viss groppkorrosion noteras. För att mjukgöra föroreningarna något behandlas föremålet kort med 2 % EDTA samt urlakas i ljummet avjoniserat vatten följt av dehydrering i 95 %-ig etanol. Ytorna borstars lätt med roterande dentalborste samt justeras något med tråsticka. Delen rengörs lätt med 95 %-ig etanol med följande lufttorkning samt behandlas med BTA 3 % (w/w) i etanol och ytskyddas med inkralack.

Ort / Anläggning: Blekinge museum, föremål från gravfält

Fynd nr:

Kons nr: 3

Kontaktperson: Mikael Henriksson.

Kons. in: 2009-11-30

Kons. ut: 2010-03-15

Föremål: Del av spänne.

Material: Cu-legering

Antal: 1

Mått:

Vikt in: 17,90g

Vikt ut:

Foto: Ja

Behandling:

Spännets ytor täcks delvis av lättare föroreningar samt ett par lägre krustor. På något ställen så kan den ursprungliga ytan noteras. Föremålet bedöms relativt stabilt.



Innan konservering.

Föremålet rengörs under mikroskop med mjukpensel, trästicka samt dentalinstrument. De grövsta föroreningarna avlägsnas och ytan bearbetas med mjuk borste. På ett par ställen så observeras koppar(II)klorid. På flera ställen där den ursprungliga ytan har släppt blottas en mer renare metall yta, med en kopparröd färg. För att mjukgöra föroreningarna något behandlas föremålet kort med 2 % EDTA samt urlakas i ljummet avjoniserat vatten följt av dehydrering i 95 %-ig etanol. Ytorna borstas lätt med roterande dentalborste samt justeras något med trästicka. Delen rengörs lätt med 95 %-ig etanol med följande lufttorkning samt behandlas med BTA 3 % (w/w) i etanol och ytskyddas med inkralack.

Ort / Anläggning: Blekinge museum, föremål från gravfält

Fynd nr:

Kons nr: 4

Kontaktperson: Mikael Henriksson.

Kons. in: 2009-11-30

Kons. ut: 2010-03-15

Föremål: Knapp med förgyllning

Material: Cu-legering / Au

Antal: 1

Mått:

Vikt in: 3,06

Vikt ut:

Foto: Ja

Behandling:

Knappen är lätt förorenad, främst dess baksida kring öglan, den ursprungliga ytan är relativt tydlig. På några ställen har denna yta lossnat då främst i knappens ytterkanter och på ovansidan av öglan, underliggande struktur visar på en svag gropfrätning samt inslag av koppar(II)klorid. Mindre skador syns även under mikroskop på framsidan, även här finns inslag av koppar(II)klorid.



Knappens framsida med spår av förgyllning.



Baksida med fäst öglan.

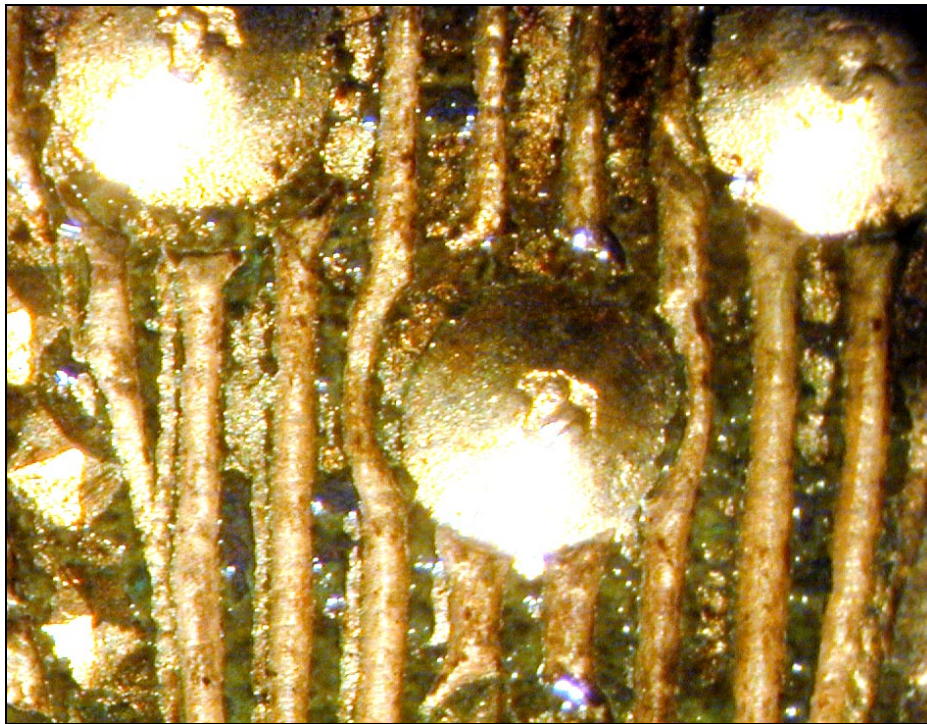


Framsida med förgyllningen är lätt förorenad och i fördjupningarna ligger fin sand. Förgyllningen ser stabil ut mot sitt underlag, men uppvisar en sämre vidhäftning mot sina ytterkanter.

Knappen rengörs under mikroskop med mjukpensel, trästicka samt dentalinstrument. De grövsta föroreningarna avlägsnas och ytan bearbetas med mjuk borste. På ett par ställen så observeras koppar(II)klorid samt någon punkt med Koppar(I)oxid, viss gropkorrosion noteras. För att mjukgöra

föroreningarna något behandlas föremålet kort med 2 % EDTA/pasta samt urlakas i ljummet avjoniserat vatten följt av dehydrering i 95 %-ig etanol.

Vid rengöringen av knappens framsida så kan man tydligt se att hela ytan tidigare varit förgylld, men på de högre ytorna så saknas förgyllningen nästan helt. Knappens baksida har mycket små fragment av förgyllning kvar, denna sida bedöms också varit förgylld. Kring öglans fot syns något som påminner om något lod, så öglan bör vara lödd.



I de jämna och guldfärgade linjerna samt de cirkelrunda så ligger förgyllningen stabilt, dessa ytor ligger djupare. Områdena mellan som skiftar i grönt saknar förgyllning och är korroderade.

Ytorna borstas lätt med roterande dentalborste samt justeras något med trästicka. Delen rengörs lätt med 95 %-ig etanol med följande lufttorkning samt behandlas med BTA 3 % (w/w) i etanol och ytskyddas med inkralack.

Ort / Anläggning: Blekinge museum, föremål från gravfält

Fynd nr:

Kons nr: 5

Kontaktperson: Mikael Henriksson.

Kons. in: 2009-11-30

Kons. ut: 2010-03-15

Föremål: Kärldel av?

Material: Cu-legering

Antal: 1

Mått:

Vikt in: 27,82

Vikt ut:

Foto: Ja

Behandling:

Ytorna täcka av ett tunt lager av föroreningar och stora delar av den ursprungliga ytan är synliga. Några mindre krutor i form av punkter noteras på insidan.



Delens fram och baksida.

Kärldelen rengörs under mikroskop med mjukpensel och trästicka. Punkterna justeras lätt med dentalinstrument och ytan bearbetas med mjuk borste. För att mjukgöra de djupare föroreningarna något behandlas föremålet kort med 2 % EDTA samt urlakas i ljummet avjoniserat vatten följt av dehydrering i 95 %-ig etanol. Ytorna borstas lätt med roterande dentalborste.

Delen rengörs lätt med 95 %-ig etanol med följande lufttorkning samt behandlas med BTA 3 % (w/w) i etanol och ytskyddas med inkralack.

Ort / Anläggning: Blekinge museum

Fynd nr: BIM 27516
Kons nr:

Kontaktperson: Mikael Henriksson.

Kons. in: 2010-03-10
Kons. ut: 2010-03-15

Föremål: Föremål av järn och mässing

Material: Järn och cu-legering

Antal: 1

Mått:

Vikt in: 1,98g

Vikt ut:

Foto: Ja

Behandling:

Föremålet är komposit, där två olika metaller sammanfogats med två nitar. Järnet är relativt hårt korroderat med inslag av mindre sandkorn, kopparlegeringen vilken bedöms vara av mässing uppvisar en jämn förorenad yta.



Föremålet innan konservering.



Beslaget rengörs mekaniskt under mikroskop med skalpell och dentalverktyg, en större mängd lösare föroreningar avlägsnades. Delen av järn mikroblästrades under mikroskop med glaspärlor, materialet upplevs relativt stabilt. Mässingen bearbetades med dentalinstrument och föroreningarna var i vissa fall spröda. Underliggande yta uppvisar ett svagt mönster.

Föremålet rengörs lätt med 95 %-ig etanol med följande lufttorkning samt behandlas med BTA 3 % (w/w) i etanol och ytskyddas med inkralack.