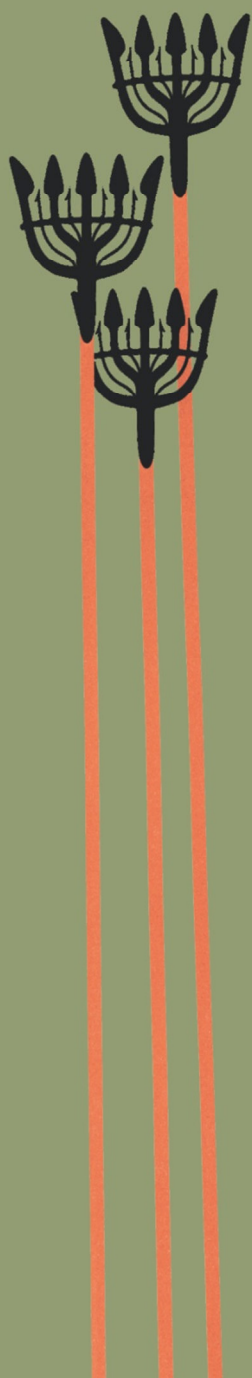


# BLEKINGE MUSEUM

Rapport 2019:19

## Palanderska gården - fasadrenovering på Kanslihuset

Antikvarisk medverkan, 2019



Jimmy Juhlin Alftberg



Rapport 2019:19

# Palanderska gården

## - fasadrenovering på Kanslihuset

Antikvarisk medverkan, 2019

Karlskrona socken  
Karlskrona kommun  
Blekinge län

Jimmy Juhlin Alftberg



## **Blekinge museum**

Borgmästaregatan 21  
371 35 Karlskrona

Växel: 0455-30 49 60 vardagar 8-16  
Reception: 0455-30 49 85

[www.blekingemuseum.se](http://www.blekingemuseum.se)

© 2019 Blekinge museum

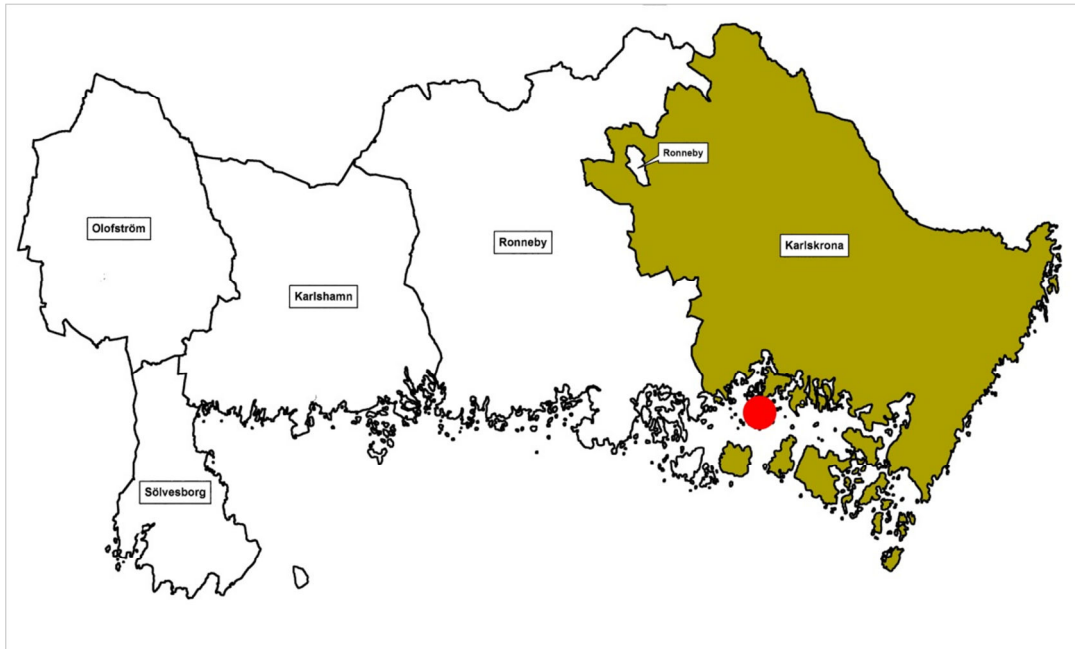
Omslagsfoto: Vy mot nordost efter arbetet.

Foto: Fig. 6 Mikael Andersson, övriga Jimmy Juhlin Alftberg om inget annat anges i bildtexten.

Kartor ur allmänt kartmaterial, © Lantmäteriverket

## **Innehåll**

Sammanfattning av utförda åtgärder	5
Administrativa uppgifter	5
Byggnadshistorik med relevans för ärendet	5
Utförda åtgärder	6
Panelbyte	6
Delfinporten	8
Målning	8
Övrigt	9
Iakttagelser under restaureringen	10
Avvikelser från arbetshandlingarna	12
Kulturhistorisk bedömning av utförda åtgärder	12
Övriga handlingar med relevans för ärendet	13



*Karlskrona kommun, Karlskrona markerat.*



*Karlskrona, Palanderska gården markerad.*

## Sammanfattning av utförda åtgärder

Kanslihusets panel, inkl. knutlådor, gesims, vattbrädor, stuprör, fönster, dörrar och fönster/dörrfoder har till sin helhet ommålats efter att panelen till större delen bytts ut. Delfinportens portalkonstruktion har renoverats genom byte av bärande stolpar och lagning av rötskadat virke, samt ommålning.

## Administrativa uppgifter

Objekt	Byggnadsminnet Palanderska gården
Socken	Karlskrona socken
Kommun	Karlskrona kommun
Arbetshandlingar	Upprättade av Hans-Göran Eriksson 2019-06-04 samt kompletterade 2019-06-04
Länsstyrelsens diarienummer	434-5187-2018 433-2683-2019 (byte av panel) 432-3152-2019 (ändring av färgsättning)
Blekinge museums diarienummer	BM2019-68
Byggherre/beställare	Karlskrona kommun, Fastighetsavd.
Generalentreprenör	Dynacon Construction Blekinge AB
Underentreprenör	HS Måleriservice, Karlskrona Nordströms Plåtslageri AB, Karlskrona Karlskrona Svets och smide Bravida El, Karlskrona
Antikvarisk medverkan	Blekinge museum genom Jimmy Juhlin Alftberg
Byggnadstid	Maj–oktober 2019
Slutbesiktning	4 oktober 2019
Bidrag till kulturmiljövård	50% av totalkostnaden, 548 900:-
Rapport granskad av	Cissela Olsson

## Byggnadshistorik med relevans för ärendet

Det sk Kanslihuset vid Palanderska gården är ursprungligen uppförd som ekonomibyggnad omkring 1700. Inledningsvis användes byggnaden som tullinrättning, fram till 1719, då mangårdsbyggnaden omgjordes till länsresidens. Ekonomibyggnaden fick i samband med detta funktionen som kanslihus. Under 1780-talet övergick gården till privat ägo och kom att fylla funktionen som köpmanshus, bl. a. åt familjen Palander (from. 1850-talet fram till första världskriget). 1917 skedde en genomgripande ombyggnad, men redan under 1800-talet (sannolikt) förhöjdes byggnaden med en våning – se vidare nedan under Iakttagelser under arbetet.

År 1951 köpte Karlskrona stad gården och kanslihuset inreddes därefter för skoländamål.

1973 målades hela kanslihuset om i kulörställningen röda fasader, vita knutar och fönsterfoder samt mörkgröna fönster. Fönstren var dessförinnan gulmålade.

Delfinportens originaldelfiner, vilka uppges ha varit av gjutjärn, ersattes cirka 2005 med nytillverkade av snidat trä. Det är okänt var originaldelfinerna tagit vägen.

Palanderska gården byggnadsminnesförklarades 1968.



Fig. 1. Södra gaveln innan arbetet.



Fig. 2. Södra gaveln efter arbetet.

## Utförda åtgärder

### Panelbyte

Vid uppstartsmötet kunde det konstateras att panelen var i betydligt sämre skick än förväntat och det stod klart att arbetet inte kunde utföras med nöjaktigt resultat om detta skedde enligt ursprunglig tillståndsansökan. Därför inlämnades en kompletterande ansökan om utökat panelbyte, vilken länsstyrelsen beviljade. Samtlig panel på västra, södra och östra fasaden är bytt mot ny av hyvlad fur. Innan uppsättning av ny panel skedde demontering av all äldre vindpapp och spikläkt. Ny vindpapp (Vesta pro AC 350) monterades och i samband med fästning av ny spikläkt skedde viss riktning, så att ny panel skulle erbjuda god passform åt nya knutlådor (fig. 5). Ny panel fästes med 3-4" blank spik.

Samtliga knutlådor, vattbrädor och fönster/dörrfoder ersattes med nytillverkade i modell likt befintligt, likaså ersattes sammanlagt ca 84 löpmeter profilhyvlade gesimslister (fördelat på tre olika profilmodeller).

Vid knutlådorna återmonterades inte de kvartslister som tidigare satts i mötet mellan knutlådor och panel, i syfte att täcka för glipor. I stället skedde en hantverksmässig tillpassning av de nya knutlådebrädorna.



Vattbrädorna ovan fönstren täcktes på ovansidan med 0,6 – 0,7 mm galvaniserade, grundmålade plåtar (Ruukki Kulturplåt), vilka frästes in ca 1 cm i bakomvarande panelbrädor. I framkant sticker plåtarna ut ca 1 cm. Fästning av plåtarna gjordes även i vattbrädornas framkant med 2 st fästplåtar/plåt. Plåtarna, som bedöms förhindra uppsugning av vatten i underliggande vattbrädor, målades med linoljefärg efter uppsättning, både på över- och (synlig) undersida.

Befintliga, spontade brädor ovanför övervåningens fönster (östra långsidan) bevarades och ommålades efter renskrapning (kan skönjas på fig. 3).

På södra takkupan lades ny underbrädning (spontad gran), ny underlagspapp samt ny läkt och nya vindskivor. Befintliga takpannor lades därefter tillbaka. De främre figursågade dekorationsbrädorna byttes mot nytillverkade av planhyvlad fur, vilka målades – likt kupans sidoplåtar – med röd linoljefärg (fig. 4).



Fig. 3. Östra långsidan efter arbetet.



Fig. 4. Takkupan efter arbetet.



Fig. 5. Ny panel under uppsättning.

## Delfinporten

Vid en närmare undersökning av delfinportens bärande ekstolpar – efter att täckbrädorna monterats bort – kunde det konstateras att dessa var helt avruttnade inuti de äldre utförda betonggjutningarna. Det beslöts därför att ersätta stolparna (vilka genom åren blivit lappade och lagade, fig. 16), med nytt ektimmer. Likaså att dessa skulle monteras i nya stolpskor, av 15 mm galvaniserat bandjárn (fig. 6), vilka göts fast med grovbetong i befintliga hål.

Samtliga befintliga järnbeslag (till grinden) återanvändes och de nya stolparna kläddes med nya täckbrädor. Efter arbetet var det inte längre nödvändigt att återmontera de fyra järnstag som tidigare monterats i stabiliserande syfte (se blå pilar på fig. 8 samt fig. 16).



Fig. 6. Ny stolpsko innan montering.



Fig. 7. Återanvända järndetaljer.



Fig. 8. Nordvästra hörnet före arbetet.



Fig. 9. Nordvästra hörnet efter arbetet.

## Målning

Samtlig ny panel, gesims, vattbrädor och fönster/dörrfoder är målad för hand med linoljefärg i tre strykningar. Till spädning av färgen användes balsamterpentin (till grundfärgen 40% och till mellanstrykningsfärgen 20%) samt kokt linolja efter behov. Slutstrykningsfärgen påfördes outspädd.

Panelen på norra gaveln, vilken inte berördes av bytet, skrapades ren från äldre färg (fig. 10), ner till trärens yta med hjälp av färgborttagningsmedel (ES-metoden, Takcare). Därefter slipades brädorna med sandpapper innan de ströks med linoljefärg.

På delfinporten ommålades delfinerna efter renborstning med grön linoljefärg i två strykningar – mellanstrykning och slutstrykning, spädning enl. fasaden (fig. 15). Själva portalen målades med röd linoljefärg. De återfästa järndetaljerna målades med svart oljealkydfärg. Portalens plåtavtäckning målades med röd oljealkydfärg.

De kulörer som använts under arbetet innefattar:

**Engelskt röd (variant), NCS S6030-Y80R**, på fasader, vattbrädor och delfinportens portik och plåtavtäckning.

**Ockragul, NCS S4030-Y20R**, på knutbrädor, gesims, stuprör, fönster/dörrfoder och fönster.

**Kromoxidgrön, NCS S7020-G30Y**, på dörrar och delfiner.

**Svart, NCS 9000-n**, på hängrännor och järnbeslag.



Fig. 10. Färgborttagning på norra gavelns panel.

### Övrigt

All fästning av nytt virke skedde med 3–4” blank spik, och samtligt ek och furuvirke (hyvlad panel, gesims, foder och vattbrädor) är levererat av Alexanderssons maskinsnickeri AB, Holmsjö.

Samtlig linoljefärg är av fabrikatet Engwall o. Claesson AB.

Två stycken befintliga fasadventiler, vilka ej längre fyllde någon funktion, togs bort i samband med panelbytet. Övriga kvarvarande ventiler, nio stycken, försågs med kanal av galvaniserad plåt (mellan ytter- och innerväggarna – detta saknades tidigare varför konvektion sannolikt har skett under flera år genom byggnadens stommel). De yttre ventilerna försågs på utsidan med vindavvisare i galvaniserad plåt (Ruukki Kulturplåt). Vindavvisarna är i nederkant försedda med hålplåt till skydd mot insekter (fig. 11). Stuprörens svep ersattes mot nya i utförande likt befintliga.



Fig. 11. Nya vindavvisare.



Fig. 12. Förstärkningar på södra gaveln.

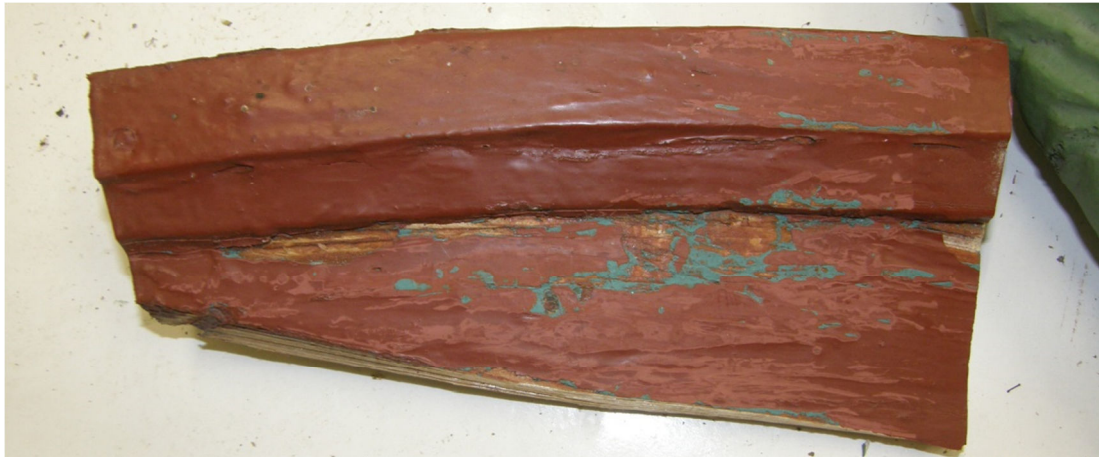
### **lakttagelser under restaureringen**

Befintliga locklister uppvisade en viss variation vad avser profilering. Inför hyvling av nya lockklister valdes den modell som finns på norra gavelröstets locklister, vilka bedöms vara de äldsta befintliga.

I en dokumentation över Palanderska gården, upprättad 1994-09-13, nämns att kanslihuset var gulmålade omkring 1795 (källa ej angiven), och att det rödmålades vid renoveringen 1917. Under arbetets gång framkom att byggnaden blivit förhöjd med en våning, vilket visade sig på timmerknutarna när knutlådorna demonterats – knutskallarna på bottenvåningen var rödmålade med slamfärg medan de på övervåningen var ofärgade. Inga spår av gul kulör kunde dock noteras under de rödmålade timmerytorna. Detta ger vid handen att byggnaden i en andra fas, dvs. innan 1795, klätts med panel som gulmålats och att tillbyggnaden av andra våningen, vars timmer var obehandlat, bör ha skett strax innan panelinläggningen. Enligt detta resonemang var alltså byggnaden i sin första fas en våning hög med synlig, rödmålad timra. Då inga spår av gul fasadkulör kunde noteras på de äldsta bevarade panelbrädorna (de på norra gaveln), görs antagandet att panelen till sin helhet byttes vid renoveringen 1917. Frågan uppkommer då huruvida man vid 1917 års panelbyte tog hänsyn till den äldre panelens utseende, eller dess locklisters eventuella profilering. Då detta troligtvis inte går att fastställa, så kan man heller inte med säkerhet säga att nuvarande panelutseende skulle vara äldre än 1917.

De två mittställda knutlådorna på vardera norra och södra fasaden, vilka löper från fotträet till takfoten, visade sig dölja vertikalt ställda timmerförstärkningar (förstyvningsreglar) som har bultats fast genom stommen (fig. 12). Då de gamla muttrarna är sexkantiga ges en indikation på att även förstärkningarna kan ha tillkommit 1917.

I samband med byte av rötskadad del i delfinportens bågformade gesims framkom en äldre blågrön kulör (fig. 13). Denna kulör återfanns inte någon annanstans under arbetet och kunde inte närmare fasbestämmas.



*Fig.13. Den blågröna kulören synlig under de röda lagren. Tidsperiod okänd.*



*Fig. 14. Reparation av delfinporten.*



*Fig. 15. Delfinerna mellanstrukna.*



*Fig.16. Befintlig stolpe vid delfinportens östra sida. Notera de olika äldre lagningarna.*



*Fig. 17. Äldre, blekt färgfoto, årtal okänt. Paavo Lindquists samling, Blekinge museums arkiv.*

### **Avvikelser från arbetshandlingarna**

Färgborttagning på norra gaveln var ursprungligen tänkt att utföras med Speedheater, men då brandrisken bedömdes som allt för stor beslöts att använda kemiskt färgborttagningsmedel.

Under arbetet framkom en undre gulockra kulör på de vitmålade knutlådorna och fönsterfodren. Med hjälp av länsstyrelsen kunde ett äldre, odaterat färgfoto lokaliseras, vilket visade på just denna färgsättning (fig. 17). Det beslöts därför att den ockragula kulören skulle användas i stället för vit på gesims, fönsterfoder och knutlådor. Likaså framkom i ett sent skede en kromoxidgrön kulör på dörrarna, varför det beslöts i samråd med länsstyrelsen att använda även denna.

### **Kulturhistorisk bedömning av utförda åtgärder**

Arbetet är mycket väl utfört enligt intentionerna i länsstyrelsens bidrags- och tillståndsbeslut. Entreprenörerna har varit lyhörda för de antikvariska ställningstagandena samt visat stor yrkesskicklighet gällande sättet att arbeta på ett byggnadsminne. Byggnaden bedöms efter arbetet ha återfått en mer korrekt färgsättning, baserad på dokumenterad historisk gestaltning (fig. 17).

### **Övriga handlingar med relevans för ärendet**

- 1994-09-13 Dokumentation, Palanderska gården, Riksantikvarieämbetet
- 2018-10-05 Rapport: Besiktning och åtgärder av fasad, Ankdammen Konsult
- Odaterad Ansökan om byggnadsvårdsbidrag
- 2019-03-21 Länsstyrelsens bidragsbeslut
- 2019-05-14 Protokoll efter uppstartsmöte
- 2019-06-04 Komplettering av arbetshandlingar
- 2019-06-17 Länsstyrelsens beslut gällande panelbyte
- 2019-07-02 Länsstyrelsens beslut gällande ändrad färgsättning

*Karlskrona 2019-10-07*

*Jimmy Jublin Alfberg*

# Rapportserie 2019

## Blekinge museum

- 2019:1 **Arkeologisk förundersökning i Sölve 2018.** Sölvesborgs socken, Sölvesborgs kommun.
- 2019:2 **Ekipagekontoret, byggnad 212 – renoveringen 2018.** Karlskrona socken, Karlskrona kommun.
- 2019:3 **Dokumentation av gårdsbyggnad, kv. Borås 6, Karlshamn.** Karlshamn socken, Karlshamn kommun.
- 2019:4 **Arkeologisk utredning inför anläggande av VA-ledning i Mörby.** Mjällby socken, Sölvesborgs kommun.
- 2019:5 **Forskningsgrävning Sjöborg och Elleholm 2018.** Elleholms socken, Karlshamns kommun.
- 2019:6 **Forskningsgrävning Västra Vång 2018.** Johannishus 1:2, Hjortsberga socken, Ronneby kommun.
- 2019:7 **Kalleberga 1:3 Arkeologisk utredning 2019.** Ronneby socken, Ronneby kommun.
- 2019:8 **Arkeologisk förundersökning av RAÄ 1003 och 1004.** Bräkne-Hoby sn, Ronneby kommun.
- 2019:9 **Breddning av muröppning vid Auroraparken, Karlskrona.** Karlskrona socken, Karlskrona kommun.
- 2019:10 **Kruthuset på Ljungskär – klottersanering och skyltuppsättning.** Karlskrona socken, Karlskrona kommun.
- 2019:11 **Tjurkö stenhuggeri – renovering av stenbod.** Tjurkö socken, Karlskrona kommun.
- 2019:12 **Nedläggning av fjärrvärme inom stadslager RAÄ Karlskrona 77:1.** Arkeologisk förundersökning Karlskrona socken, Karlskrona kommun.
- 2019:13 **Alltidhults skola – renovering av kök.** Jämshög socken, Olofström kommun.
- 2019:14 **Afvelsgärde gård – renovering av balkong.** Karlskrona socken, Karlskrona kommun.
- 2019:15 **Listerby kyrkogård. Vård- och underhållsplan.** Listerby socken, Ronneby kommun.
- 2019:16 **Lindströmska gården – fasadmålning.** Karlskrona socken, Karlskrona kommun.
- 2019:17 **Rengöring och imålning av RAÄ Listerby 67:1-2 Äggastenarna.** Listerby socken Ronneby kommun
- 2019:18 **Kallvattenkuren – invändig ombyggnad.** Ronneby socken, Ronneby kommun.
- 2019:19 **Palanderska gården – fasadrenovering på Kanslihuset.** Karlskrona socken, Karlskrona kommun.



