

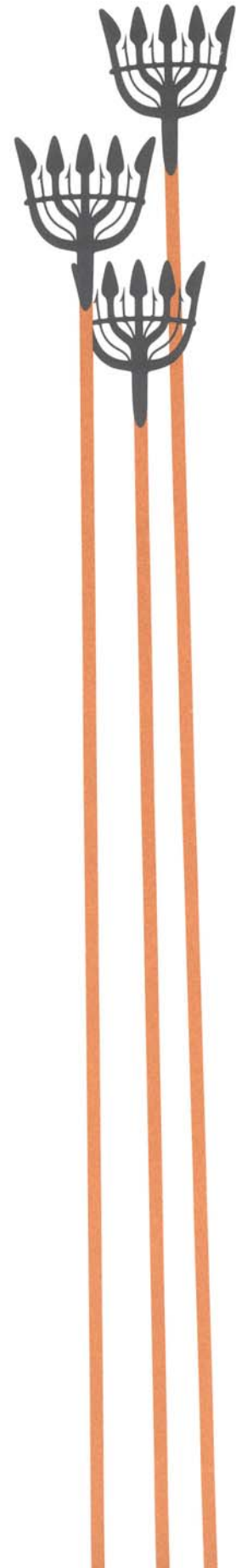
**Strömma1:7 samt Asarum
13:37 resp. 13:67**

Asarums socken, Karlshamns kommun

Kulturmiljöutredning



Blekinge museum rapport 2007:10
Mikael Henriksson



Bakgrund

Under slutet av 2006 och början av 2007 fortsatte Karlshamns kommuns planutveckling för exploatering inom områdena Notavalla och Strömma i Asarums socken (fig.1). Som ett led i detta arbete uppdrog kommunen åt Blekinge museum, att utreda planområdenas antikvariska status. Föreliggande avrapportering utgör en redovisning av denna utrednings resultat för bägge, ovan nämnda planområden.

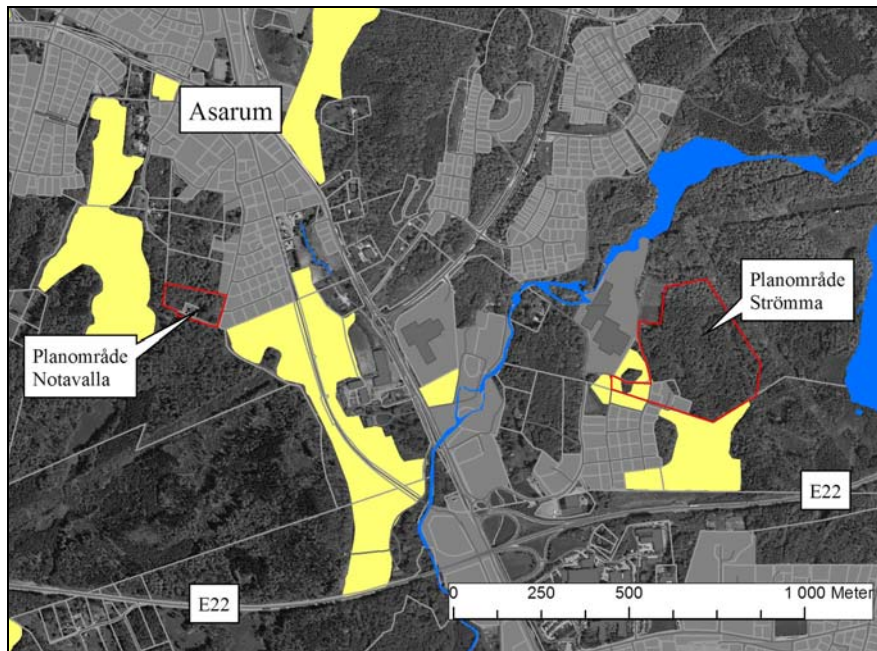


Fig.1 – Planområdenas placering i förhållande till Asarums tätort och E22.

Topografi och kulturhistoria

De planerade exploateringsområdena utgörs av två relativt likartade terrängavsnitt i Asarums socken. Det ca 14000 m² stora planområdet Notavalla ligger strax söder om Asarums by, inom fastigheterna Asarum 13:37 resp 13:67. Planområdet inom Strömma 1:7 är beläget direkt öster om det gamla spinneriets industritomt, och dess yta är på omkring 95000 m². Enligt det äldre kartmaterialet förefaller bägge områden ha legat som utmark under historisk tid. Den bitvis kraftigt kuperade och blockbundna terrängen är till största del bevuxen med lövskog, med mindre inslag av barrträd. Inga registrerade fornlämningar finns inom planområdena. Direkt N om Notavalla finns dock en sådan, i form av en samling större stenblock. Lämningen går under beteckningen Asarum 15 i Fornminnesregistret och kallas enligt folktradition för Notavalla kyrka (bilaga 1 resp 2a). Direkt Ö om Strömma 1:7 finns ett par förhistoriska gravar av typen stensättningar, registrerade som RAÄ Asarum 35:1-2 (bilaga 1 resp 2d).

Utredningens genomförande

Fältinventeringen utfördes 2007-03-28, som en övergripande besiktning av topografiskt intressanta lägen i terrängen. Arbetsmomentet syftade huvudsakligen till att ge en förtydligad bild av planområdenas antikvariska potential. I samband med inventeringen dokumenterades miljöerna fotografiskt med digitalkamera.



Fig.2 – Miljöbild inom den östra delen av Strömmaområdet.

Resultat och diskussion

Enligt läns museets bedömning föreligger, ur en antikvarisk aspekt, inga hinder för genomförandet av en planerad exploatering av Asarum 13:37 resp 13:67. Inom planområdet påträffades inga tidigare okända kultur- eller fornlämningar i samband med inventeringen. Dock fanns vissa hängnadsrester i form av stenmurar samt spår av begränsad stenbrytning strax norr om den aktuella delarna av nämnda fastigheter. Inte heller kan några topografiska lägen i terrängen betraktas som särskilt antikvariskt lovande.

För aktuell del av Strömma 1:7 var situationen likartad. Här påträffades inga synliga fornlämningsspår, vilka direkt kunde sägas vara hotade av en planerad bebyggelse. Terrängen är överlag tämligen oländig, och det är generellt osannolikt, att boplatsspår påträffas vid förestående markarbeten. Ett undantag utgörs dock av ett svagt sluttande

terrängavsnitt inom Strömmaområdets östra del, enligt plan benämnt *Kv Damasten* resp *Bomullen*. (se fig.2 resp bilaga 1b). Platsens beskaffenhet gör att förhistoriska, under mark dolda boplatsspår kan förekomma här. Av denna anledning förordar Blekinge museum att en kompletterande, arkeologisk utredning med sökschaktningar utförs innan planerade markarbeten utförs inom fastigheten.



Fig.3 – Stenmur inom planområdet vid Strömma.

De registrerade fornlämningarna i anslutning till Notavalla och Strömma är placerade på ett sådant sätt i terrängen, att planerade markingrepp ej kommer att påverka dessa rent fysiskt. I anslutning till RAÄ 15 (bilaga 2a) finns dock dumphögar med trädgårdsavfall, och gravarna RAÄ 35:1-2, Ö om Strömma är kraftigt igenslyade (bilaga 2d). Med ett större antal boende i lämningarnas närområde, uppstår ett ökat behov av förståelse för såväl Notavalla kyrka som stensättningarna vid Strömma. Som ett led i att skapa bättre tillgänglighet till dessa lämningar samt minska risken för förstörelse av desamma, bör därför insatser som riktade röjningar och kulturpedagogisk skyltning komma till stånd.

Figurförteckning

Fig.1 Utredningsområdena markerade på fastighetskartan
Fig.2 Miljöbild från östra delen av UO inom Strömma 1:7.
Fig.3 Rest av stenmur inom Strömma 1:7.

Bilagor

Bilaga 1 – Planområden i detalj.
Bilaga 2 – Urval från fotodokumentation.

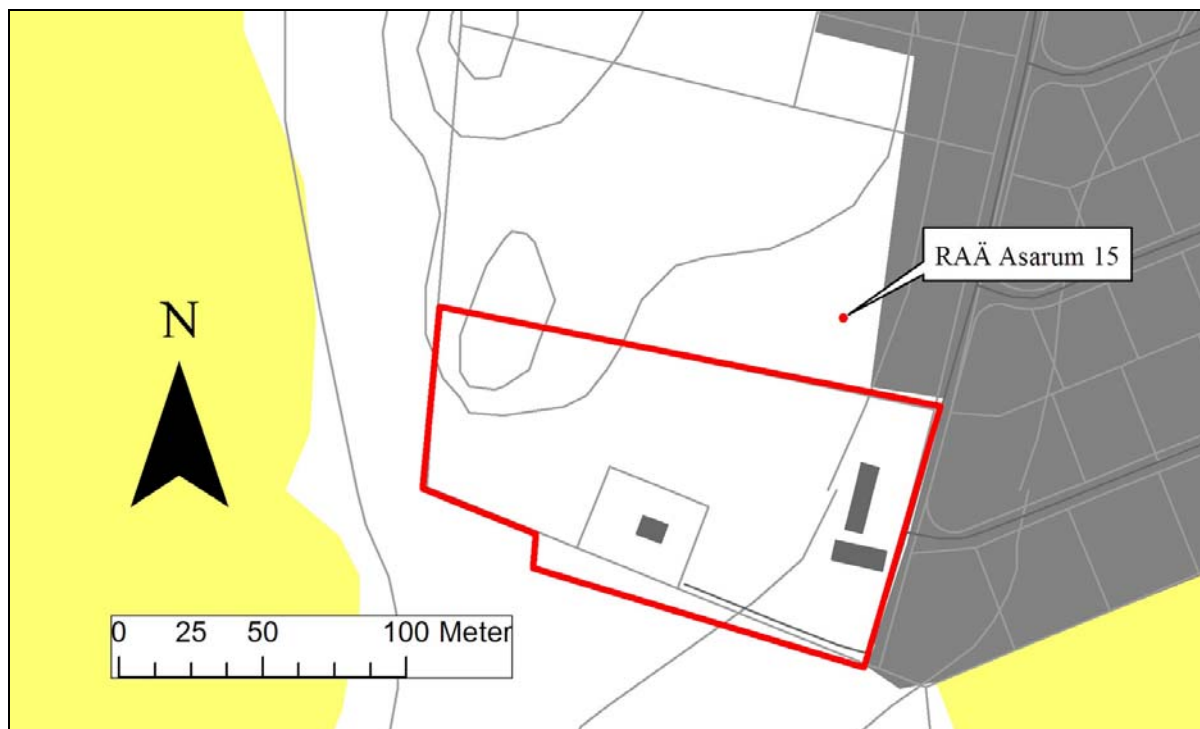
Källor

FMIS
Lantmäteriets kartarkiv
Diverse rapporter i Blekinge museums arkiv

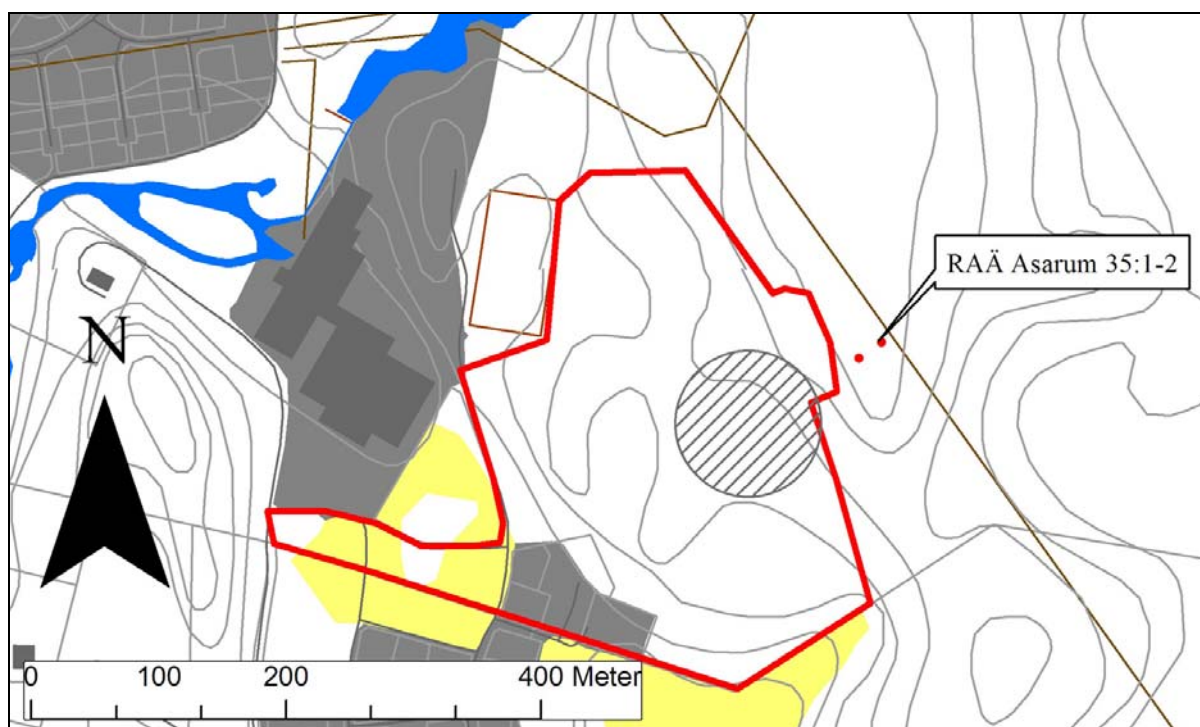
Administrativa uppgifter

Blekinge museum dnr: 160-0549-06 resp 160-0176-07
Undersökningstid: 2007-03-28
Personal: Mikael Henriksson
Läge: Fastighetskartan, blad 3E5h, 3E6h, 3E5i, 3E6i
Koordinatsystem: Plan 2,5 gon W Blekinge 10.
Koordinater för utredningsytans sydvästra hörn: x: 6229972 y: 1439618 resp x: 6229764
y: 1440854
Dokumentation: Mätdata och 46 digitala fotografier förvaras i Blekinge museum.
Fynd: Inga fynd
Kartanvändning: ©LMV, Gävle, 2007, ©LMV Ärende nr M2005/2857, ©LMV 2007. Ur Historiska Kartor™

Bilaga 1 – Detaljbilder av aktuella planområden



Planområde Notavalla, Asarum 13:37 resp 13:67, i förhållande till kringliggande fastigheter och fornlämningar.



Planområde Strömma 1:7 i förhållande till kringliggande fastigheter och fornlämningar. Skrafferad cirkel anger område med viss antikvarisk potential avseende förhistoriskt boplatsläge.

Bilaga 2 – Fotodokumentation 2007-03-28



Överblick "Notavalla kyrka", RAÅ 15, Asarums sn, mot öster.



Miljöbild planområde Notavalla. Befintlig bebyggelse fotograferad mot SV.



Miljöbild planområde Strömma.



Överblick övervuxen gravmiljö, RAÅ 35, Asarums sn, mot öster.