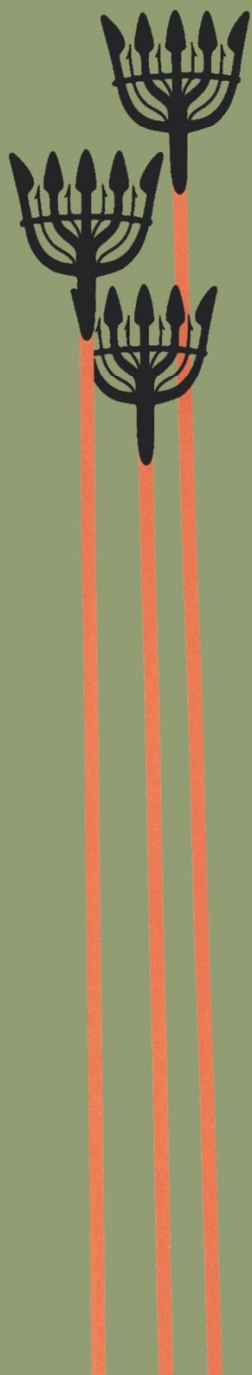


BLEKINGE MUSEUM

Rapport 2019:16

Lindströmska gården - fasadmålning

Antikvarisk medverkan, 2019



Cissela Olsson och Jimmy Juhlin Alftberg

Rapport 2019:16

Lindströmska gården - fasadmålning

Antikvarisk medverkan, 2019
Karlskrona socken
Karlskrona kommun
Blekinge län

Cissela Olsson och Jimmy Juhlin Alftberg



Blekinge museum

Borgmästaregatan 21
371 35 Karlskrona

Växel: 0455-30 49 60 vardagar 8-16
Reception: 0455-30 49 85

www.blekingemuseum.se

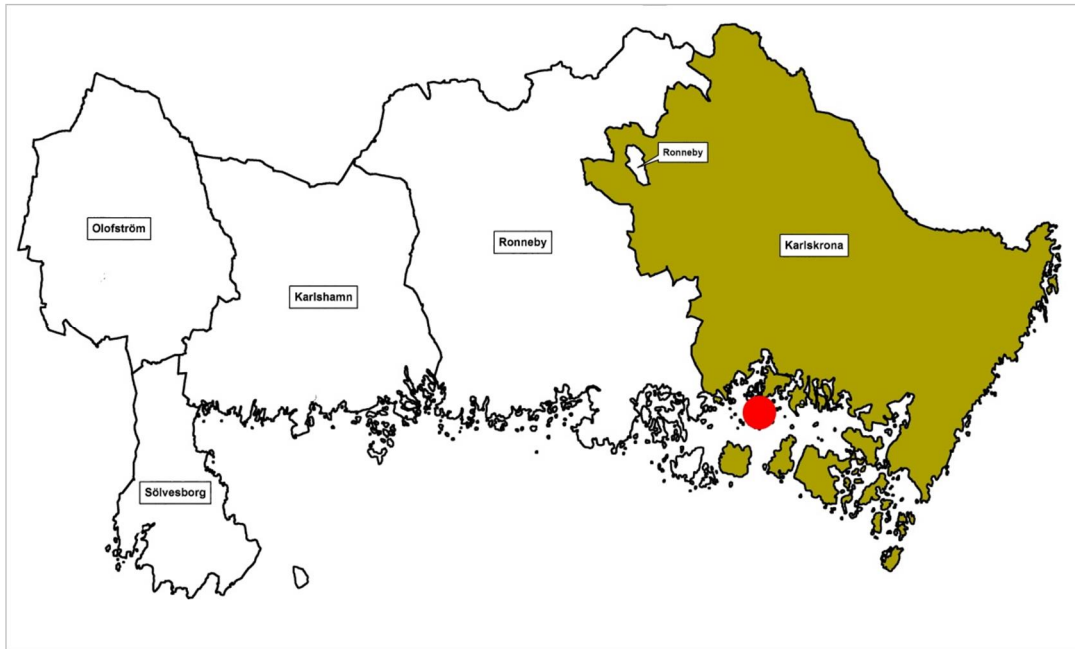
© 2019 Blekinge museum

Omslagsfoto: Dekorativa trädetaljer och ventil med spår av äldre färgskikt.

Kartor ur allmänt kartmaterial

Innehåll

Sammanfattning av utförda åtgärder	5
Administrativa uppgifter	5
Byggnadshistorik med relevans för ärendet	5
Utförda åtgärder	6
Färgborttagning	6
Målning	8
Fönster	9
Iakttagelser under arbetet	9
Avvikelser från handlingarna	9
Kulturhistorisk bedömning av utförda åtgärder	10
Övriga handlingar med relevans för ärendet	10



Karlskrona kommun, Karlskrona markerat.



Del av Karlskrona, Lindströmska gården markerad.

Sammanfattning av utförda åtgärder

Befintlig alkrylatfärg i gul och vit kulör skrapades bort från byggnadens gatufasad, foder och trädetaljer. Ommålning utfördes med linoljefärg i herrgårdsgul respektive vit kulör. Fasadens fönster kittades om och ommålades med vit linoljefärg.

Administrativa uppgifter

Objekt	Byggnadsminnet Lindströmska gården
Socken	Karlskrona socken
Kommun	Karlskrona kommun
Arbetshandlingar	-
Länsstyrelsens diarienummer	434-5139-2018
Blekinge museums diarienummer	BM2019-104
Byggherre/beställare	Paula Eninge
Entreprenör	PRs Måleri AB, Karlskrona
Underentreprenör	Niklassons Glas AB, Karlskrona Hästö Byggservice AB, Karlskrona
Antikvarisk medverkan	Blekinge museum genom Cissela Olsson och Jimmy Juhlin Alftberg
Byggnadstid	April–augusti 2019
Slutbesiktning	2019-09-03
Byggnadsvårdsbidrag	50% av totalsumman inkl. antikvarisk medverkan, 172 843:-

Byggnadshistorik med relevans för ärendet

Lindströmska gården uppfördes i timmer på 1690-talet, vid Alamedan, åt sjöofficeren Gustav Wattrang och hustrun Catharina von Rosenfeldt. I början av 1800-talet var byggnaden klädd med rödfärgad lockpanel. Vid en renovering 1880 fick exteriören sin nuvarande utformning med liggande panel och utskjutande baldakinliknande fönsterstycken. Interiört finns bevarade takmålningar utförda av konstnären Johan Columbus. En av de senaste ägarna, urfabrikören H A Lindström, har gett namn åt gården. Lindströmska gården förklarades som byggnadsminne år 1992.



Fig. 1. Gatufasaden innan ommålning, 2019-04-25.



Fig. 2. Gatufasaden, vy mot öster. Fig. 3. Fasaden är rikt dekorerad.

Utförda åtgärder

Färgborttagning

Den flagande färgen på gatufasadens liggande panel, målade med akrylatfärg i gul kulör, skrapades trären. Även de vita fönsterfodren och överstyckena, likaså målade med akrylatfärg, skrapades rena.

Inledningsvis gjordes färgborttagningen på den översta delen av fasaden (frontspisens tympanonfält) med speedheater och färgskrapa (fig. 4). Med hänsyn till brandrisken krävdes noggrann uppsikt och brandvakt efter varje dags avslutat arbete. Ett ihållande torrt och varmt väder innebar dock en ökad risk för antänd-

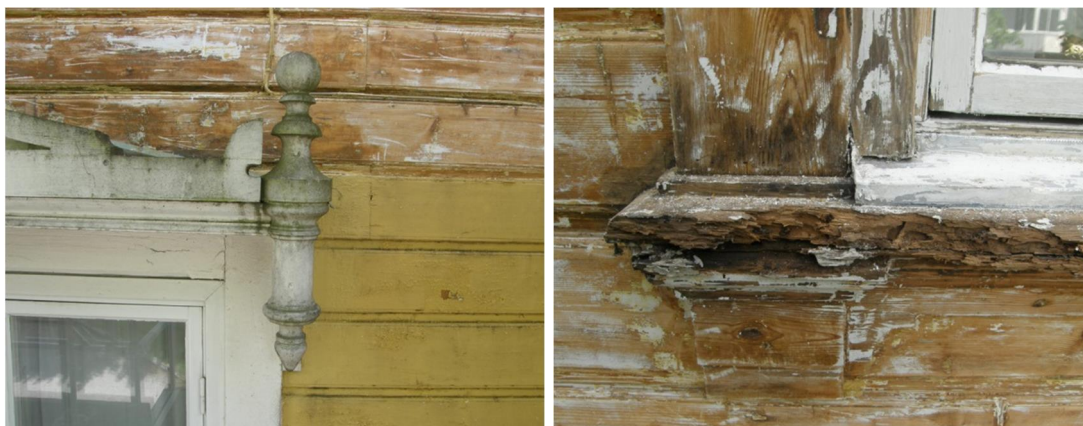


Fig. 4. Delvis nedskrapad fasad. Fig. 5. Rötskadad detalj på fönsterfoder.



Fig. 6. Färgborttagningsmedel har påförts och färgen börjar lösas upp. Fig. 7. Det upplösta färgskiktet lossade lätt med skrapa.

ning, varför en alternativ metod med färgborttagningsmedel provades (ES, TakCare, bestående av organiska lösningsmedel, bland annat Butylpyrrolidone). Sektionsvis penslades färgborttagningsmedlet på fasaden i två omgångar. Vid den första strykningen (tunt) påbörjades den kemiska processen och färgen började lösas upp. Efter några timmar gjordes en andra strykning (flödigt) som fick verka i ca ett dygn. Vid processen lyftes färgen från underlaget, luckrades upp och kunde därefter tas bort med färgskrapa (fig. 6 och 7). De torra och renskrapade ytorna slipades släta med sandpapper.

Enligt entreprenören var färgborttagningsmetoden ES effektiv och tidsbesparande.



Fig. 8. Grund- och mellanstrykning är gjord på hela fasaden, slutstrykningen är precis påbörjad (2019-06-25).

Målning

Inför ommålningen valdes linoljefärg (Engwall o. Claesson) i kulören ”Herrgårdsgul” (NCS S2040-Y10R) till fasaden och vit linoljefärg till fönsterfoder och trädetaljer, likt befintlig färgsättning på byggnadens övriga fasader. Målningen utfördes i tre tunna strykningar. Grundmålningen utfördes med linoljefärg utspädd med ca 15% balsamterpentin, mellanstrykningen utspädd med ca 5% balsamterpentin och slutstrykningen gjordes med outspädd färg.

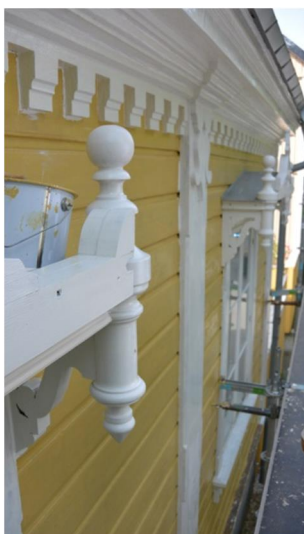


Fig. 9. Den övre delen av fasaden under arbetet. Fig. 10. Detalj av slutstruken tandfris (jämför fig 12).

Fönster

Färgborttagningsmedel (ES, TakCare) ströks även på gatufasadens samtliga fönster och foder (8 st). Färgen skrapades bort liksom löst sittande kitt. Två spruckna glastrutor i ytterbågarna byttes ut mot hela rutor kulturglas (Nicklassons Glas AB). Fönstren kittades om med linoljekitt och målades med vit linoljefärg i tre tunna strykningar.

En rötskadad trädetalj (fig. 5) kring ett av fönstren byttes mot nyttillverkad, likadan del av fur, som skruvades fast (Hästö Byggservice AB).

lakttagelser under arbetet

Huvuddelen av gatufasaden har vid tidigare renoveringstillfälle skrapats trären, med undantag av takfotens dekorativa profileringar och tandfris. Vid färgborttagningen upptäcktes äldre bevarade färgskikt vilket gjorde att en analys av tidigare färgsättning kunde göras (fig. 11 och 12). Inräknat den befintliga gula kulören kunde sex olika färgskikt identifieras:

1. grön umbra, ca NCS 6010-G90Y
2. brun umbra, ca NCS 2020-Y20R
3. ockra, ca NCS 3050-Y20R
4. gulare än NCS 4030-Y
5. vit
6. befintlig gul kulör



Fig. 11. På takfotens profileringar och tandfris fanns äldre färgskikt bevarade. Fig. 12. Detalj av tandfris. Grön umbra, brun umbra och därefter ockra identifierades som de äldsta kulörerna.

Avvikelser från handlingarna

Inga avvikelser är gjorda.

Kulturhistorisk bedömning av utförda åtgärder

Genom borttagning av det moderna, alltför täta, färgskiktet minskar risken för framtida skador på byggnadens panel och byggnadsdetaljer, vilka är av stor betydelse för byggnadens arkitektoniska uttryck. En återgång till traditionell och väl beprövad linoljefärg bidrar till att byggnadens ursprungliga karaktär stärks samtidigt som att möjligheterna till framtida bevarande ökar. Analys och dokumentation av äldre färgskikt bidrar till ny kunskap om byggnadens historia, vilket kan vara till nytta i det framtida bevarandearbetet.



Fig. 13. Gatufasaden efter ommålning, 2019-09-03.

Övriga handlingar med relevans för ärendet

2018-10-30	Fastighetsägarens ansökan om bidrag
2019-04-01	Fastighetsägarens komplettering till ansökan
2019-04-03	Fastighetsägarens komplettering till ansökan
2019-04-04	Länsstyrelsens beslut om bidrag

Karlskrona 2019-09-11

Cissela Olsson och Jimmy Jublin Alftberg

Rapportserie 2019

Blekinge museum

2019:1 **Arkeologisk förundersökning i Sölve 2018.** Sölvesborgs socken, Sölvesborgs kommun.

2019:2 **Ekipagekontoret, byggnad 212 ó renoveringen 2018.** Karlskrona socken, Karlskrona kommun.

2019:3 **Dokumentation av gårdsbyggnad, kv. Borås 6, Karlshamn.** Karlshamn socken, Karlshamn kommun.

2019:4 **Arkeologisk utredning inför anläggande av VA-ledning i Mörby.** Mjällby socken, Sölvesborgs kommun.

2019:5 **Forskningsgrävning Sjöborg och Elleholm 2018.** Elleholms socken, Karlshamns kommun.

2019:6 **Forskningsgrävning Västra Vång 2018.** Johannishus 1:2, Hjortsberga socken, Ronneby kommun.

2019:7 **Kalleberga 1:3 Arkeologisk utredning 2019.** Ronneby socken, Ronneby kommun.

2019:8 **Arkeologisk förundersökning av RAÄ 1003 och 1004.** Bräkne-Hoby sn, Ronneby kommun.

2019:9 **Breddning av muröppning vid Auroraparken, Karlskrona.** Karlskrona socken, Karlskrona kommun.

2019:10 **Kruthuset på Ljungskär ó klottersanering och skyltuppsättning.** Karlskrona socken, Karlskrona kommun.

2019:11 **Tjurkö stenhuggeri ó renovering av stenbod.** Tjurkö socken, Karlskrona kommun.

2019:12 **Nedläggning av fjärrvärme inom stadslager RAÄ Karlskrona 77:1.** Arkeologisk förundersökning Karlskrona socken, Karlskrona kommun.

2019:13 **Alltidhults skola ó renovering av kök.** Jämshög socken, Olofström kommun.

2019:14 **Afvelsgärde gård ó renovering av balkong.** Karlskrona socken, Karlskrona kommun.

2019:15 **Listerby kyrkogård. Vård- och underhållsplan.** Listerby socken, Ronneby kommun.

2019:16 **Lindströmska gården - fasadmålning.** Karlskrona socken, Karlskrona kommun.

