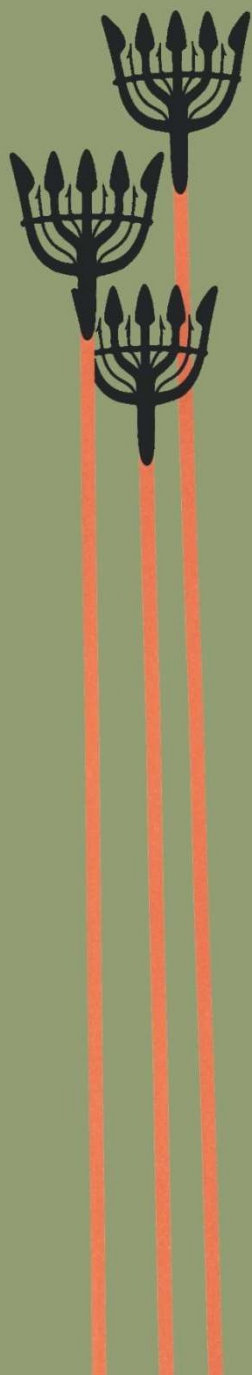


BLEKINGE MUSEUM

Rapport 2022:38

Villa i södra Blekan - byte av fasad

Antikvarisk medverkan, 2022



Cissela Olsson

Rapport 2022:38

Villa i södra Blekan

- byte av fasad

Antikvarisk medverkan, 2022

Ronneby socken

Ronneby kommun

Blekinge län

Cissela Olsson



Blekinge museum

Borgmästaregatan 21
371 35 Karlskrona

Växel: 0455-30 49 60 vardagar 8-16
Reception: 0455-30 49 85

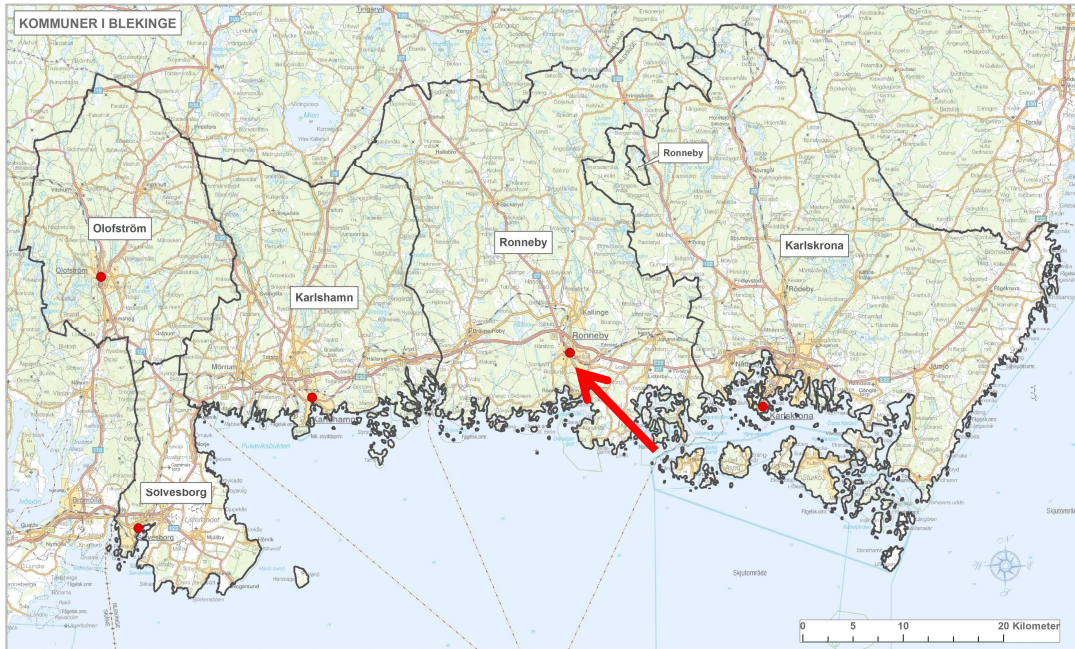
www.blekingemuseum.se

© 2022 Blekinge museum

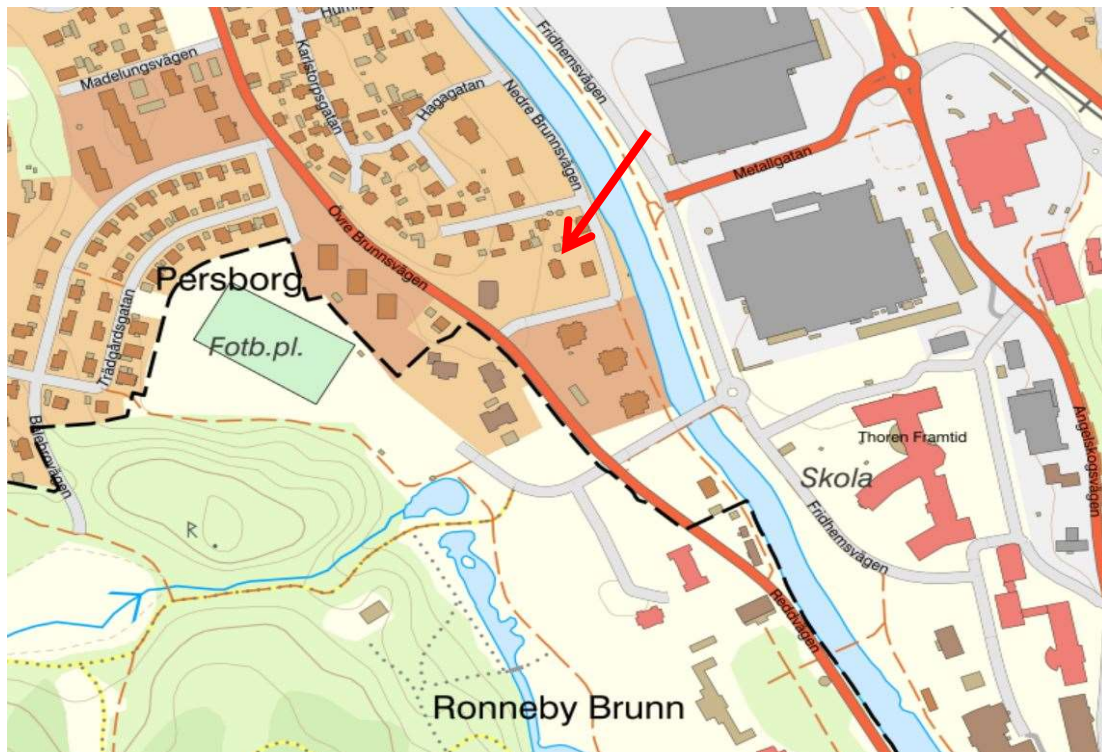
Omslagsfoto: Villan, vy mot sydost, under arbetet.
Foto: Författaren om inget anges under bild.
Kartor ur allmänt kartmaterial, Lantmäteriet

Innehåll

Sammanfattning av utförda åtgärder	5
Administrativa uppgifter	5
Byggnadshistorik med relevans för ärendet	6
Utförda åtgärder	8
Iakttagelser under restaureringen	9
Avvikelser från arbetshandlingarna	12
Kulturhistorisk bedömning av utförda åtgärder	12
Övriga handlingar med relevans för ärendet	13



Blekinge län, villan i området Blekan i Ronneby är ungefärligt markerad.



Del av Ronneby, villan markerad.

Sammanfattning av utförda åtgärder

Villans mexitegel- och träpanelinklädda fasad har bytts ut mot en ny putsad fasad avfärgad med silikatfärg i vit kulör. Detta gjordes genom att träpanelen demonterades och ersattes av putsbärare i form av cementbaserade skivor. De mexitegelklädda delarna nätades och hela fasadens slätputsades med kalkcementbaserat bruk. Underliggande äldre fasadmateriäl bibehölls under de nya skikten.

Administrativa uppgifter

Objekt	Villa i Blekan
Fastighet	Ronneby 16:133
Socken	Ronneby
Kommun	Ronneby
Länsstyrelsens diarienummer	434-5115-2021
Blekinge museums diarienummer	BM2022-262
Byggherre/beställare	Martin Cedergren och Louise Iversen
Entreprenör	Carlscrona Construction AB
Antikvarisk medverkan	Blekinge museum genom Cissela Olsson
Byggnadstid	Juni–oktober 2022
Slutbesiktning	2022-10-24
Rapport granskad av	Jimmy Juhlin Alftberg

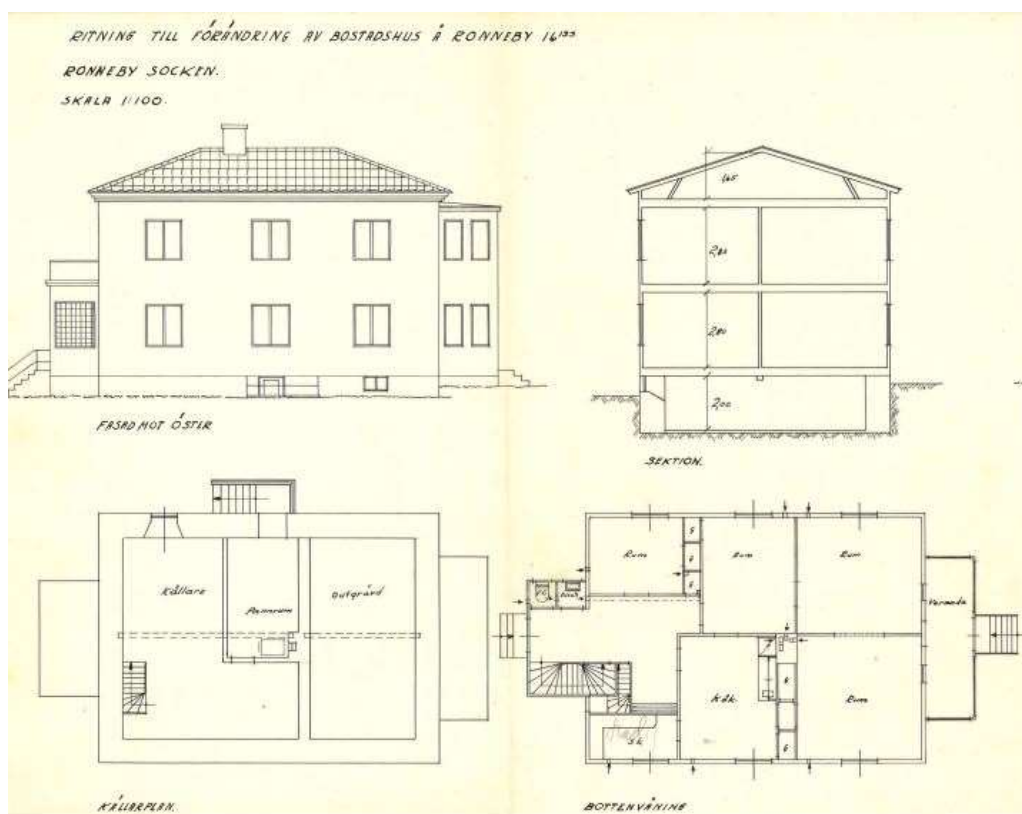


Fig. 1. Ritning upprättad år 1946, inför ändring av fasad (Ronneby kommunarkiv).

Byggnadshistorik med relevans för ärendet

Den aktuella villan är belägen nära Ronnebyån i södra delen av området Blekan, även kallad Brunnsblekan, strax norr om Ronneby Brunnsspark. Området, som består av både större villor och mer småskalig och varierad bebyggelse, växte fram under brunnsepoken i slutet av 1800-talet och början av 1900-talet.

I Ronneby kommuns fastighetsregister finns byggåret 1920 angivet. De enda kända och bevarade ritningarna härrör från år 1946, upprättade inför en förändring av byggnaden (fig. 1). Troligtvis var det då villan fick sin funktionalistiska och smått avskalade arkitektur med slätputsade väggar och tvåluftsfönster. Ett fåtal odaterade fotografier, förmodligen från 1950–1960-talet visar villans utformning efter förändringen (fig. 2).

På 1970-talet gjordes tilläggsisolering av byggnaden och bottenvåningen kläddes med vitt mexitegel och den övre våningen med stående, brunmålad träpanel.

Byggnaden omfattas av kommunens områdesbestämmelser för Blekan (antagna 1998). Enligt framtaget underlag bedömdes villan, som en av få i området, tillhöra modern tid, dvs 1950-talet och senare (fig. 5). Villan ingår även i riksintresseområde för kulturmiljövård (Ronneby Brunn/Blekan/Karön, K10).

I samband med bygglovsprocessen var rekommendationen från Ronneby kommun att återställa den putsade fasaden så att villans funktionalistiska stildrag åter blev tydliga. Se vidare under Iakttagelser under restaureringen.

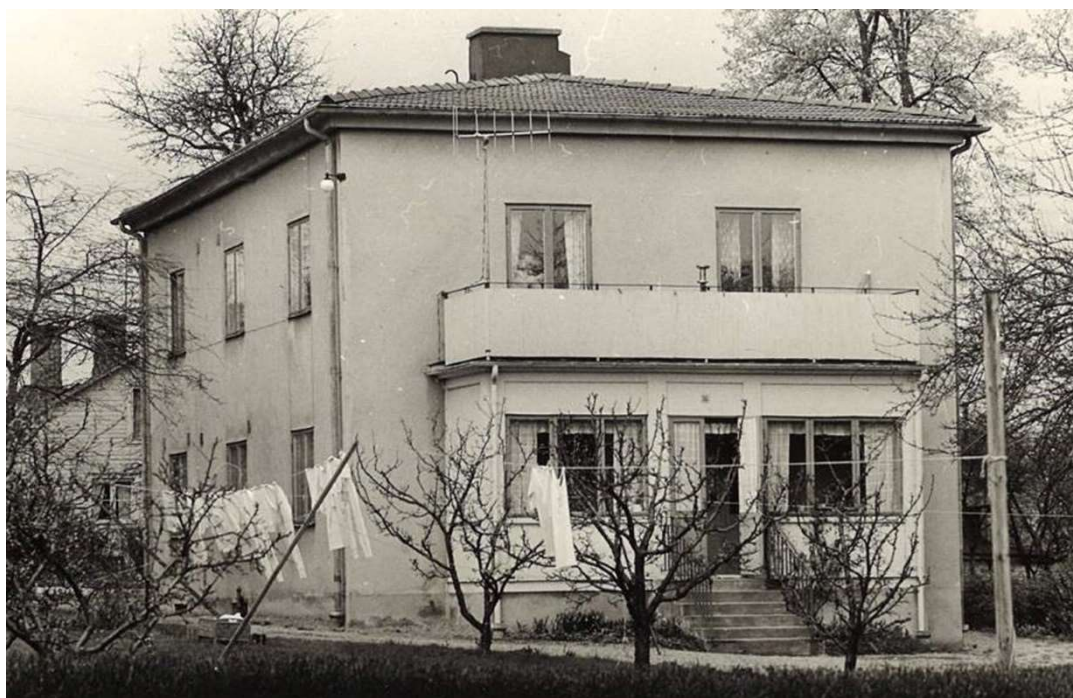


Fig. 2. Fasad mot söder, odaterat foto, troligtvis från 1960-talet (Ronneby kommunarkiv).



Fig. 3. Fasad mot söder, före arbetet. Fig. 4. Nordvästra hörnet, före arbetet.

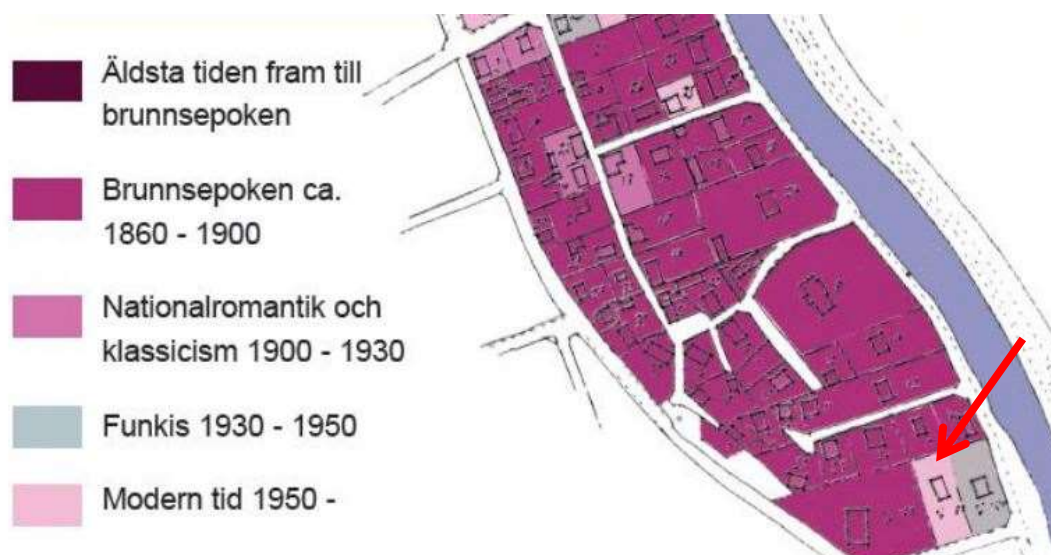


Fig. 5. Karakterisering och datering av bebyggelse i Blekanområdet. Röd pil markerar den aktuella villan som bedömdes tillhöra byggnadsperioden modern tid efter 1950. Beskuren bild hämtad ur Ronneby kommuns skrift "Blekan – ett kulturhistoriskt riksarv med särskilda bestämmelser" (2000).

Utförda åtgärder

Inledningsvis demonterades den övre våningens träpanel och blottade vindpapp utanpå en regelstomme isolerad med mineralull. Befintlig regelstomme kompletterades med stående regler varpå putsbärare i form av cementbaserade skivor (Aqua-panel Outdoor, Knauf Danogips, fig 6) med tjockleken 12,5 mm skruvades fast. Bottenvåningens mexitegelfasad grundputsades (Webertherm 261 putsbruk EF) för att utjämna ojämnheter i fogar och tegelstenar och skapa ett jämnt underlag. En vitlackerad midjeplåt monterades i skarven mellan de båda våningarnas fasadskikt för att överbrygga olikheter i tjocklek och utförande samt undvika sprickbildning (fig. 9). På grundputsade ytor fästes galvaniserat putsnät varpå puts (Webertherm 261 putsbruk EF) sprutades på i två skikt. De slätputsade fasaderna avfärgades med silikatfärg i vit kulör (Weber) i två strykningar.



Fig. 6. Nordvästra övre hörnet. Träpanelen är demonterad och ersatt av skivmaterial.



Fig. 7 och 8. Fasad mot söder respektive nordväst, under arbetet.



Fig. 9. Närbild midjeplåt mellan ovan- och bottenvåning. Hviidehus skymtar i bakgrunden. Fig. 10. Övre delen av farstun mot norr, under arbetet.



Fig. 11 och 12. Fasad mot sydväst respektive sydost, efter arbetet.

lakttagelser under restaureringen

I samband med projektets uppstart efterforskades byggnadens byggår och ursprung lite närmare. Trots byggnadens moderna karaktär antydde placeringen, nära Ronneby Brunnsspark att det kunde röra sig om en i grunden äldre byggnad.

På 1905 års karta över Ronneby Brunnsspark fanns två byggnader utritade i den nordöstra delen av Brunnsparken i anslutning till trädgårdsmästare Madelungs vidsträckta rosenodling: nr 15 Villa L och nr 47 Hviidehus, dvs nuvarande grannhus utmed Övre Brunnsvägen (fig. 13). För en enkel jämförelse lades den ekonomiska kartan från 1970-talet halvt genomskinlig ovanpå 1905 års karta, anpassades i skala och inpassades (fig. 14).

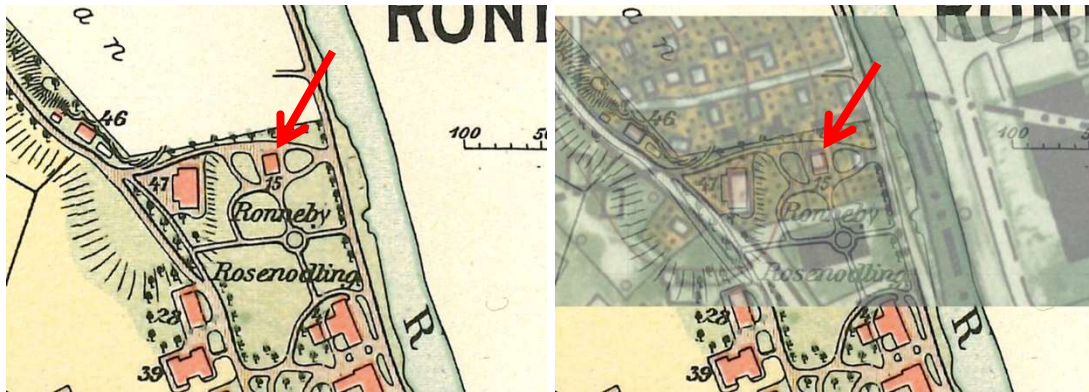


Fig. 13. Utsnitt av karta över Ronneby Brunn år 1905. Byggnad nr 15 är Villa L, nr 47 är närliggande Hviidebus. Fig. 14. Den ekonomiska kartan från början av 1970-talet är anpassad i skala och lagd halvt genomskinlig ovanpå 1905 års karta. De röda pilarna på respektive karta markerar den aktuella villan.

Jämförelsen visade att den aktuella villan helt och hållet överensstämmer med platsen för nr 15, Villa L. Det finns dock relativt få uppgifter om Villa L och de som finns är osäkra, t ex är byggåret oklart och såväl 1880-tal som tidigt 1900-tal nämns i olika källor. Det finns även uppgift om att villan ska ha rivits på 1960-talet. De närmsta omgivningarna förändrades dock i hög utsträckning under andra hälften av 1900-talet. Bland annat breddades Övre Brunnsvägen år 1962 och fick delvis ny sträckning, glasbruket Färe Marcolin etablerades på de gamla rosenodlingarna söder om villan, men verksamheten lades ner i början av 1990-talet och byggnaderna revs. Den så kallade glasbrukstomten bebyggdes med flerbostadshus år 2010.



Fig. 15. Villa L, vy mot nordost, möjligen det enda kända bevarade fotografiet. Det slacka valmade taket känns igen, liksom fönstersättningen. Mot söder fanns en stor träveranda i två våningar. (Ur Ronneby Brunn 300 år, utgiven år 2005.)

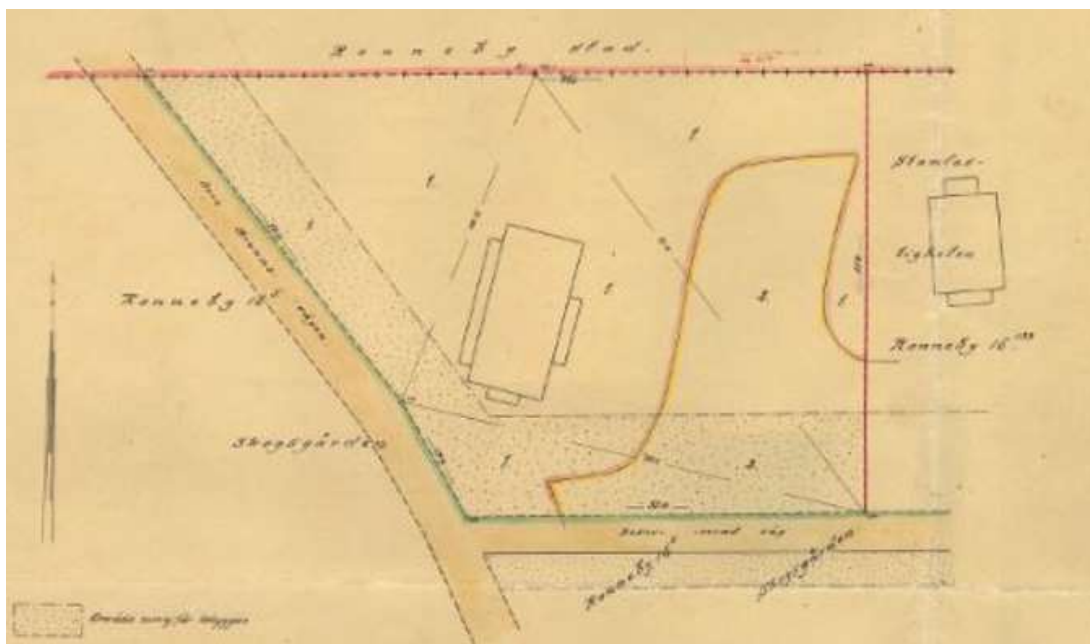


Fig. 16. Avstyckning av fastigheten 16:133, då Hviidehus styckades från stamfastigheten, dvs den nu aktuella fastigheten.

Att det rör sig om en och samma byggnad bekräftades även vid jämförelse med kartan som år 1928 upprättades vid en avstyckning av Hviidehus från stamfastigheten (dvs den nu aktuella, fig. 16). Tomtgräns liksom villans yttre konturer och exakta läge redovisas, vilka överensstämmer med befintliga förhållanden. Uppgifterna om Villa L har även bekräftats av Björn O Svensson, ordförande i Ronneby Musei- och Hembygdsförening.



Fig. 17. Under mexitegel och isolering finns den putsade fasaden i en beige gul kulör. Fig. 18. Under putsen finns snedställd spräckpanel ovanpå en ursprunglig stående fasspontpanel som förmodligen kan dateras till början av 1900-talet.



Fig. 19. Närbild av den underliggande panelen målad med linoljafärg i en gul kulör.

I samband med förstoring av två fönsteröppningar utmed västra fasaden togs befintliga fasadmaterial bort. Under mexitegel och isolering fanns den bevarade putsfasaden från mitten av 1900-talet, avfärgad i en beige gul kulör (fig. 17). Under puts-skiktet fanns hönsnät fäst på spräckpanel och därunder en stående hyvlad fasspontpanel målad med linoljafärg i gul kulör (fig. 18 och 19). Det framgick även att de bakomliggande fönsteröppningarna var igensatta i nederkant, vilket visar att de ursprungliga fönstren var högre.

I den fortsatta renoveringen av villan rekommenderas att exteriört renodla de funktionalistiska stildragen och inspireras av tidstypisk färgsättning och materialval, t ex i samband med att entrépartiet byggs om.

Avvikelser från arbetshandlingarna

Inga avvikelser har noterats.

Kulturhistorisk bedömning av utförda åtgärder

Arbetet uppfyller villkoren i länsstyrelsens bidragsbeslut.

Att byggnaden ursprungligen är Villa L, en av villorna i Ronneby Brunnspark, framkom först i ett sent skede då bidrag var beviljat och byggprocessen igång. Villa L verkar sedan länge ha fallit i glömska. Istället har man i flera olika inventeringar och underlag tagit för självklart att den putsade, funktionalistiska villan var ursprunget som förvanskats i senare tid. Liknande funkisvillor finns i närområdet. Byggnadens proportioner och flacka valmade tak är komponenter som även passar

väl med funktionalismens stildrag, och möjligen bidrog detta till en förhållandevis enkel omvandling från brunnsvilla till funkisvilla.

De äldre fasadmaterialet, såväl mexitegel som puts och träpanel, är bevarade under nuvarande putsskikt vilket inte bedöms påverka dessa negativt, t ex vad gäller fuktproblematik.

Övriga handlingar med relevans för ärendet

1996-09-11	Åtgärdsprogram för Blekan, Ronneby kommun
1998-07-13	Områdesbestämmelser för Blekan, Ronneby kommun
Utan årtal	Kunskapsunderlag till Ronneby Brunn/Blekan/Karön (K10)
2021-10-24	Fastighetsägarens ansökan om bidrag
2022-02-23	Fastighetsägarens komplettering till ansökan
2022-02-25	Länsstyrelsens beslut om bidrag

Karlskrona 2022-10-28

Cissela Olsson

Rapportserie 2022

Blekinge museum

- 2022:1 **Residenset i Kristianstad – ombyggnad av innergården.** Kristianstad socken, Kristianstad kommun.
- 2022:2 **Skeppsgossekasernen – färgundersökning, bottenvåningen.** Karlskrona socken, Karlskrona kommun.
- 2022:3 **Ebbamåla bruk – invändig renovering av villan.** Kyrkhult socken, Olofström kommun.
- 2022:4 **Skeppsgossekasernen – färgundersökning, Plan 3 (+1 tr).** Karlskrona socken, Karlskrona kommun.
- 2022:5 **Residenset i Kristianstad – färgundersökning, lågdelarna.** Kristianstad socken, Kristianstad kommun.
- 2022:6 **Tving kyrka – renovering av kyrkogårdsmuren.** Tving socken, Karlskrona kommun.
- 2022:7 **Johannishus – ny arkivbyggnad.** Hjortsberga socken, Ronneby kommun.
- 2022:8 **Undersökning av skadeläge på fartygslämning L1978:8207/Elleholm 116. Besiktningssprotokoll.** Elleholm socken, Karlshamn kommun.
- 2022:9 **Hälleviksäng 1:27-29. Arkeologisk undersökning 2020 inför nybyggnation av bostäder.** L1979:3551 och L1979:6004, Kristianopel socken, Karlskrona kommun.
- 2022:10 **Ringamåla kyrka – borttagning av bänkrader.** Ringamåla socken, Karlshamn kommun.
- 2022:11 **Gribshunden RAÄ Ronneby 728. Forskningsundersökning av skeppsvrak vid Stora Ekön.** Ronneby socken, Ronneby kommun.
- 2022:12 **Arkeologisk förundersökning av kulturlager inom L1979:3772 (Mjällby 69:1).** Mjällby socken, Sölvesborgs kommun.
- 2022:13 **Gribshunden Marinarkeologisk dokumentation av skeppsvrak vid Stora Ekön L1978:2168/RAÄ Ronneby 728.** Ronneby socken, Ronneby kommun
- 2022:14 **Västra Vång 2021. Arkeologisk forskningsgrävning.** Johannishus 1:2, Hjortsberga socken, Ronneby kommun.
- 2022:15 **Västra Vång. Fyndgenomgång osteologiskt material.** Johannishus 1:2, Hjortsberga socken, Ronneby kommun.

- 2022:16 **Tennishallen i Karlshamn – byte av plåttak.** Karlshamn socken, Karlshamn kommun.
- 2022:17 **De blekingska kulthuset. En sammanställning av ”kulthus av stengrundstyp” från Blekinges bronsålder.** Kunskapssammanställning, 2022.
- 2022:18 **Kungshuset i Karlskrona – renovering av trädgårdsmurens insida.** Karlskrona socken, Karlskrona kommun.
- 2022:19 **Gummagölsmåla naturreservat. Inventering av kulturlämningar.** Öljuhult socken, Ronneby kommun.
- 2022:20 **Rosenfeldt 11 – fasadrenovering.** Karlskrona socken, Karlskrona kommun.
- 2022:21 **Heliga Kors kyrka – utvändig renovering.** Ronneby socken, Ronneby kommun.
- 2022:22 **Fossil åker, gravar och boplats vid Yxnarum L1979:3473, Yxnarum 7:9 och 21:1. Arkeologisk förundersökning.** Listerby socken, Ronneby kommun.
- 2022:23 **Heliga Kors kyrka – sonderande undersökning.** Ronneby socken, Ronneby kommun.
- 2022:24 **Padelbanor i Ronneby Brunnsplan – ombyggnad av tennisbanor.** Ronneby socken, Ronneby kommun.
- 2022:25 **Direktörsvillan och Villa Vega – ommålningsarbeten.** Ronneby socken, Ronneby kommun.
- 2022:26 **Marinarkeologisk besiktning och dokumentation av fartyglämningen L1978:7968, belägen i Ryamadsviken, Sturkö.** Sturkö socken, Karlskrona kommun
- 2022:27 **Gamla vattenverket i Froarp - ommålningsarbeten.** Asarum socken, Karlshamn kommun.
- 2022:28 **Västeråkra gård – renovering av murar.** Karlskrona socken, Karlskrona kommun.
- 2022:29 **Lottens stuga – renovering och ommålning.** Sillhövda socken, Karlskrona kommun.
- 2022:30 **Lycke Lasta – renovering av dansbana.** Hällaryd socken, Karlshamn kommun.
- 2022:31 **Listerby kyrka – takrenovering.** Listerby socken, Ronneby kommun.
- 2022:32 **Stora Vörta gård – ombyggnad av vällingklocka.** Nättraby socken, Karlskrona kommun.

2022:33 **Nävräsjö 1:4 – renovering av jordkällare.** Sillhövda socken, Karlskrona kommun.

2022:34 **Forneboda 2022 – taktäckning.** Kyrkhult socken, Olofström kommun.

2022:35 **Jannebergs gård – renovering av stallets entré.** Asarum socken, Karlshamn kommun.

2022:36 **Hulta – Gärestad. Arkeologisk utredning steg 1 - inom Gärestad 1:4, 1:13 och Hulta 2:115.** Edestad och Ronneby socknar, Ronneby kommun.

2022:37 **Torhamns kyrka. Vård- och underhållsplan 2022.** Torhamn socken, Karlskrona kommun.

2022:38 **Villa i södra Blekan – byte av fasad.** Ronneby socken, Ronneby kommun.

