

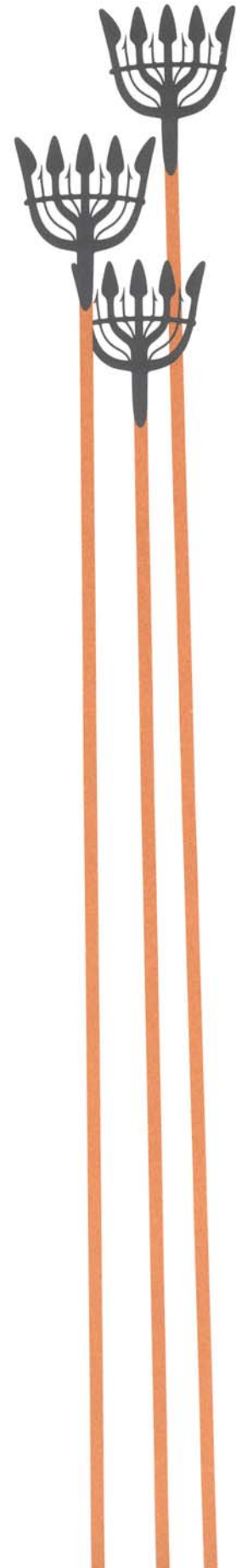
Påtorp 2:1

Ronneby socken, Ronneby kommun

Arkeologisk förundersökning



Blekinge museum rapport 2007:9
Mikael Henriksson



Bakgrund

Ronneby kommuns detaljplanering för ridhusanläggning, med anslutande väg och VA-ledning, inom fastigheten Påtorp 2:1, föranledde en särskild utredning i Blekinge museums regi under våren 2006 (Henriksson 2006). I samband med detta fältarbete framkom förhistoriska fynd och sporadiska anläggningsspår inom delar av exploateringsområdet. Av denna anledning tog Länsstyrelsen beslut om att en förundersökning skulle genomföras på platsen av Blekinge museum. Föreliggande avrapportering utgör den avslutande fasen av nämnda förundersökning, vilken i sin helhet bekostats av Ronneby kommun.

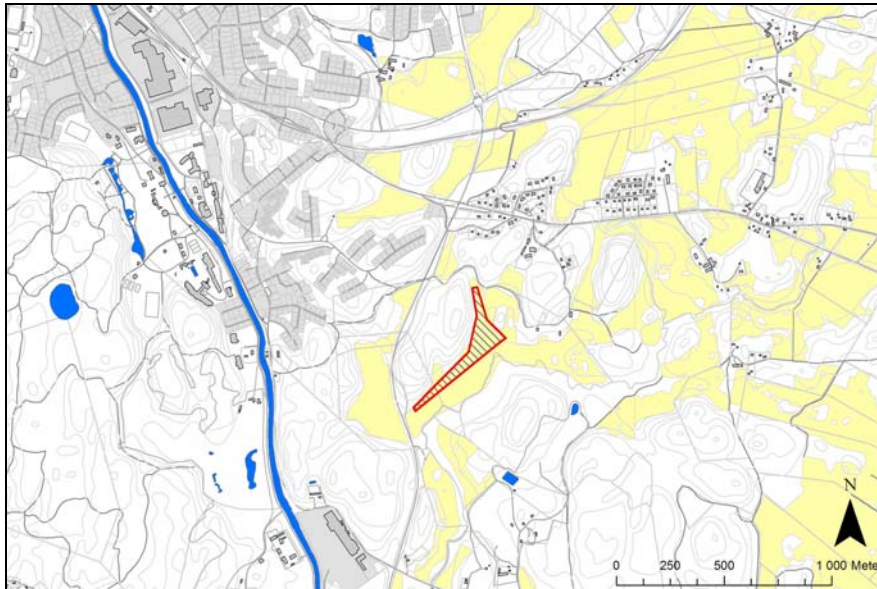


Fig.1 – Undersökningsområdet i förhållande till Ronneby tätort.

Topografi och kulturhistoria

Exploateringsområdet inom Påtorp 2:1 är beläget ca en kilometer SO om de centrala delarna av Ronneby tätort. Till stor del utgörs området av skogbevuxen, bergig terräng och i övrigt av öppen, lätt kuperad, mot S svagt sluttande åkermark. Den arkeologiska förundersökningen koncentrerades huvudsakligen till de topografiskt mest intressanta punkterna, i den exakta sträckningen för en planerad VA-ledning.

Fältarbetets genomförande

Det arkeologiska förundersökningsarbetet utfördes mellan 2006-10-02 och 2006-10-05. Fyra schakt om sammanlagt drygt 180 löpmeter maskingrävdes inom ramen för undersökningen (bilaga 1). *Schakt 1* resp *2* grävdes inom den redan utstakade



Fig.2 – Del av undersökningsområdet mot V.

sträckningen för VA-ledningen. *Schakt 3* resp *4* placerades inom undersökningsområdets västra del och den ungefärliga sträckningen för den planerade bilvägen. Schaktningsarbetet leddes av museets arkeolog, och enstaka arkeologiska kontexter handgrävdes av densamme. Skanska bistod Blekinge museum med digital inmätning av de grävda

sträckningen för VA-ledningen. *Schakt 3* resp *4* placerades inom undersökningsområdets västra del och den ungefärliga sträckningen för den planerade bilvägen.

Schaktningsarbetet leddes av museets arkeolog, och enstaka arkeologiska kontexter handgrävdes av densamme. Skanska bistod Blekinge museum med digital inmätning av de grävda

provschakten och enstaka anläggningsspår, och dessa mätdata låg sedan till grund för Läns museets slutliga bearbetning mot fastighetskartan och RT-90 i datorprogrammet ArcGIS 9. Utöver detta skedde dokumentation genom sektionsritning samt med hjälp av digitalkamera. Viss insamling av fynd och enstaka träkolsprover gjordes under arbetets gång.

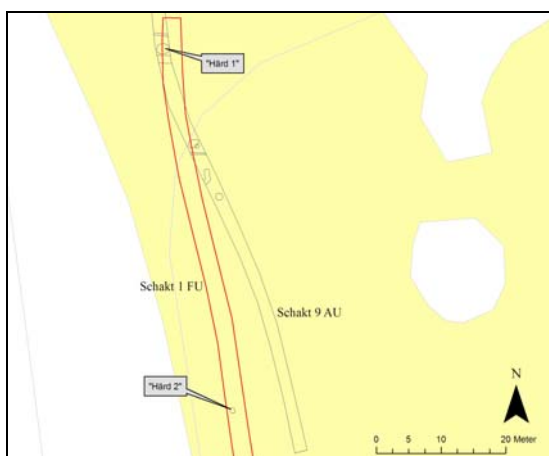


Fig.3 – Detalj schakt 1 FU.

härdrest bortgrävdes i den nordligaste delen av *Schakt 1*, och omkring 60 m söderut grävdes och dokumenterades en något bättre bevarad härd (fig.5).

Resultat och diskussion

Liksom vid utredningen framgick det tydligt, att jordbrukets långtida plöjning i stor utsträckning påverkat bevaringsförhållandena på platsen. Ett fåtal anläggningsspår framkom i *Schakt 1*, och några av dessa hade redan varit framschaktade under utredningsskedet. Ett sentida dräneringsdike liksom en ytligt liggande

Fnr	Kontext	Fyndmaterial	Antal	Vikt	Anmärkning
1	Schakt 4	Avslag/avfall av kvarts	4	15	
2	Schakt 4	Avslag/avfall av K.flinta	31	64	
3	Schakt 2	Avslag av kvarts	1	3	
4	Schakt 1	Spån av K.flinta	1	2	fragmentariskt

Fig.4 – Fyndtabell BIM 26425, arkeologisk förundersökning.

I samband med undersökningen insamlades endast ett begränsat fyndmaterial (fig.4). Fyndens sammansättning och fördelning inom undersökningsområdet visade sig stämma ganska väl överens med den bild som erhöles redan under utredningsskedet (se Henriksson 2006). Merparten av de insamlade 37 fynden utgjordes av avfall och avslag av främst Kristianstadflinta. Uteslutande påträffades dessa vid ytinventering i anslutning till schakt 4, och de underströk ytterligare platsens nyttjande under senmesolitikum och neolitikum. Det begränsade fyndmaterialet och anläggningsbeståndet gjorde att inga vidare arkeologiska grävinsatser förordades av Blekinge museum.



Fig.5 – Anläggningsspår inom den södra delen av schakt 1.

Figurförteckning

Fig.1 Utredningsområdet markerat på fastighetskartan

Fig.2 Överblick del av undersökningsområdet.

Fig.3 Detaljbild schakt 1 FU.

Fig.4 Fyndtabell FU

Fig.5 Framschaktad härd inom schakt 1.

Bilagor

Bilaga 1 - Schaktplan AU/FU

Källor

Otryckta källor

Henriksson, M. Påtorp 2:1 Särskild utredning. Blekinge museum rapport 2006:7.

Persson, T. Påtorp-Anglemåla-Angelskog. Kulturlandskapsutredning. Blekinge museum rapport 2003.

Administrativa uppgifter

Länsstyrelsens dnr och datum för beslutet: 431-5122-06

Blekinge museum dnr: 140-0056-06

Undersökningstid: 2006-10-02 – 2006-10-03, 2006-10-05

Personal: Mikael Henriksson

Läge: Fastighetskartan, blad 3F5d Karön

Koordinatsystem: Plan 2,5 gon W Blekinge 10.

Koordinater för undersökningsytans sydvästra hörn: x: 6229125 y: 1468994

Dokumentation: Mätdata och 16 digitala fotografier förvaras i Blekinge museum.

Fynd: BIM 26425:1-4

Kartanvändning: ©LMV, Gävle, 2007, ©LMV Ärende nr M2005/2857, ©LMV 2007. Ur Historiska Kartor™

Bilaga 1 - Schaktplan arkeologisk förundersökning Påtorp 2:1

